



ΠΑΝΕΠΙΣΤΗΜΙΟ
ΠΑΤΡΩΝ
UNIVERSITY OF PATRAS

ΑΝΟΙΚΤΑ ακαδημαϊκά
μαθήματα ΠΠ

ΕΙΔΗ ΚΑΙ ΜΟΡΦΕΣ ΤΟΥ ΜΟΥΣΙΚΟΥ ΘΕΑΤΡΟΥ ΑΠΟ ΤΟ 1600 ΕΩΣ ΤΟΝ 20^ο ΑΙΩΝΑ

Ενότητα 08: Η όπερα στη Γερμανία τον 19^ο αιώνα: Ludwig van Beethoven, Karl Maria von Weber, Richard Wagner.

Μενέλαος Χριστόπουλος
Τμήμα Θεατρικών Σπουδών

Σκοποί ενότητας

Στην 8^η ενότητα επιδιώκεται η εξοικείωση των φοιτητών με την ιταλική όπερα, μέσω του έργου του Giacomo Puccini και του Francesco Cilea και με τη γαλλική όπερα, μέσω του έργου του Leo Delibes, του Jacques Offenbach και του George Bizet. Επίσης, οι φοιτητές θα έρθουν σε μια πρώτη επαφή με τους πιο αντιπροσωπευτικούς συνθέτες της γερμανικής οπερατικής παράδοσης του 19^{ου} αιώνα: Ludwig van Beethoven, Karl Maria von Weber, και Richard Wagner.

Περιεχόμενα ενότητας

1. Η όπερα στην Ιταλία τον 19^ο αιώνα:
 - Giacomo Puccini (βίντεο)
 - Francesco Cilea (βίντεο)
2. Η όπερα στη Γαλλία τον 19^ο αιώνα (μέρος β'):
 - Leo Delibes (βίντεο),
 - Jacques Offenbach (βίντεο)
 - George Bizet, *Carmen* (βίντεο)
3. Η όπερα στη Γερμανία τον 19^ο αιώνα:
 - Ludwig van Beethoven,
 - Karl Maria von Weber,
 - Richard Wagner .

Περιγραφή του μαθήματος

Στο πρώτο μέρος της 8^{ης} ενότητας επιχειρείται η εξοικείωση των φοιτητών με τη ιταλική και γαλλική οπερατική παράδοση του 19^{ου} αιώνα. Πιο συγκεκριμένα, οι φοιτητές αρχικά θα παρακολουθήσουν αντιπροσωπευτικά δείγματα ιταλικής όπερας από το έργο του Giacomo Puccini και του Francesco Cilea, αλλά και της γαλλικής όπερας από το έργο του Leo Delibes, του Jacques Offenbach και του George Bizet. Στο δεύτερο μέρος του μαθήματος θα γίνει η θεωρητική προσέγγιση της γερμανικής οπερατικής παράδοσης του 19^{ου}. Ειδικότερα θα γίνει μια σύντομη αναφορά στη ζωή και στο έργο του Ludwig van Beethoven, και του Karl Maria von Weber, ενώ θα αναλυθεί εκτενέστερα η ζωή και το έργο του Richard Wagner .

ΓΕΡΜΑΝΙΑ, 19^{ος} ΑΙΩΝΑΣ
ΑΝΤΙΠΡΟΣΩΠΕΥΤΙΚΟΙ ΣΥΝΘΕΤΕΣ

Αντιπροσωπευτικοί συνθέτες

- **Ludwig van Beethoven (1770-1827):**

Γνωστότερο έργο: *Fidelio* ή *Leonora* (πρώτη εκτέλεση 1805, αναθεωρημένη έκδοση από τον συνθέτη 1814).

- **Franz Schubert (1797-1828):**

Γνωστότερο έργο: *Alfonso und Estrella* (1822, παίχτηκε το 1854).

- **Louis Spohr (1784-1859):**

Γνωστότερο έργο: *Jessonda* (1823).

Αντιπροσωπευτικοί συνθέτες

- **Heinrich Marschner** (1795-1861).

Χαρακτηριστικό έργο: *Der Vampyr* (1828).

- **Otto Nicolai** (1818-1840).

Χαρακτηριστικό έργο: *Οι εύθυμες κυράδες του Ουίντσορ* (1849), βασισμένο στο ομώνυμο έργο του Σαίξπηρ.

- Δύο σημαντικοί συνθέτες, ο **Felix Mendelssohn** (1809-1847) και ο **Robert Schumann** (1810 - 1856), δεν διακρίνονται ιδιαίτερα στο χώρο της όπερας.

Ludwig van Beethoven (1770-1827)

Αντιπροσωπευτικό έργο:

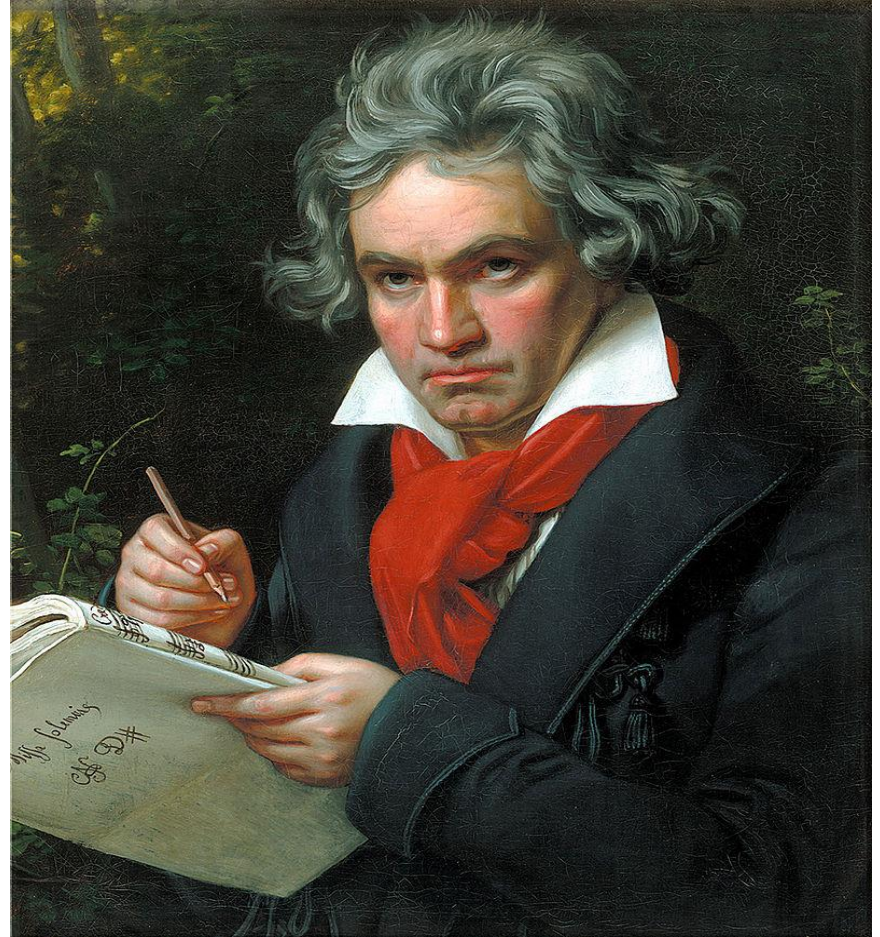
- ***Fidelio* ή *Leonora***

(πρώτη εκτέλεση

1805, αναθεωρημένη

έκδοση από τον

συνθέτη 1814).



<https://commons.wikimedia.org/wiki/File:Beethoven.jpg>

Fidelio

- Από την παγκόσμια πρεμιέρα της αναθεωρημένης (από τον ίδιο τον Beethoven) εκδοχής της όπερας του *Fidelio* (23 Μαΐου 1814).
- Είχαν προηγηθεί δύο σειρές παραστάσεων, το 1805 και το 1806, που διέφεραν λίγο μεταξύ τους, κυρίως στην εισαγωγή.
- Την πρεμιέρα του 1814 διηύθυνε ο συνθέτης.
- Επειδή δεν άκουγε σχεδόν καθόλου πια, βοηθήθηκε στη διεύθυνση από τον Michael Umlauf.
- Ανάμεσα στο ακροατήριο βρισκόταν ο δεκαεξάχρονος Schubert ο οποίος, για να μπορέσει να αγοράσει το ακριβό εισιτήριο, πούλησε τα σχολικά βιβλία του.



<https://commons.wikimedia.org/wiki/File:Fidelio18140523.jpg>

Franz Schubert (1797-1828)

Αντιπροσωπευτικό έργο:

- *Alfonso und Estrella* (1822, παίχτηκε το 1854).



https://commons.wikimedia.org/wiki/File:Franz_Schubert_by_Wilhelm_August_Rieder_1875.jpg

Από την πρεμιέρα της όπερας του Schubert *Alfonso und Estrella*

Το έργο παίχτηκε στη
Βαϊμάρη το 1854, 26 χρόνια
μετά το θάνατο του συνθέτη,
με διευθυντή ορχήστρας τον
Franz Liszt.



https://commons.wikimedia.org/wiki/File:A%26E_Weimar.jpg

Louis Spohr (1784-1859)

Αντιπροσωπευτικό έργο:

- *Jessonda* (1823)



<https://commons.wikimedia.org/wiki/File:Spohr-autoportrait.jpg>

Heinrich Marschner (1795-1861)

Χαρακτηριστικό έργο:

- *Der Vampyr* (1828)



https://commons.wikimedia.org/wiki/File:Heinrich_Marschner_1.jpg

Otto Nicolai (1818-1840)

Χαρακτηριστικό έργο:

- *Οι εύθυμες κυράδες του Ουίντσορ* (1849) βασισμένο στο ομώνυμο έργο του Σαίξπηρ.



https://commons.wikimedia.org/wiki/File:Otto_Nicolai.jpg

Felix Mendelssohn (1809-1847)



https://commons.wikimedia.org/wiki/File:Mendelssohn_Bartholdy.jpg

Robert Schumann (1810 - 1856)



https://commons.wikimedia.org/wiki/File:Robert_Schumann.jpg

Karl Maria von Weber (1786-1826)

- Η μεγάλη στροφή γίνεται από τον **Weber** που θεμελιώνει τη ρομαντική γερμανική όπερα.
- Χαρακτηριστικά στοιχεία του ύφους του:
 - φανταστικό και μυστικιστικό στοιχείο,
 - μαγεία,
 - επιβράβευση ηθικών αξιών στη θεματολογία,
 - σύνδεση του ορχηστρικού και του φωνητικού μέρους,
 - χρήση του leitmotiv.

Karl Maria von Weber (1786-1826)

Έργα:

- *Abu Hassan* (1811),
- *Ελεύθερος Σκοπευτής* (1821), το σημαντικότερο έργο του, σταθμός στην ιστορία της γερμανικής όπερας,
- *Ευρυάνθη* (1823),
- *Oberon* (1826).

Karl Maria von Weber



<https://commons.wikimedia.org/wiki/File:Carl-Maria-Von-Weber.jpg>

Richard Wagner (1813-1883)

- Γεννήθηκε στη Λειψία, σε καλλιτεχνική οικογένεια.
- Έδειξε πρώιμο ενδιαφέρον για τη μουσική και την όπερα ειδικότερα.
- Πρώτη όπερα: **Die Feen** (1833), τη χρονιά που γίνεται διευθυντής χορωδίας στο Wurzburg.
- Πρώτη μεγάλη επιτυχία: **Rienzi** (Δρέσδη 1843), με επιδράσεις από τη γαλλική grand opera.

Richard Wagner

Τα σημαντικότερα έργα

- **Ιπτάμενος Ολλανδός** (1843): διακρίνεται ήδη η τάση του για τη δημιουργία του γερμανικού «μουσικού δράματος» (στο πρότυπο της ελληνικής τραγωδίας) με λιμπρέτο εμπνευσμένο από τη γερμανική μυθική παράδοση.
- **Τανχόιζερ** (*Tannhauser*, 1843), με ήρωα έναν μεσαιωνικό ιππότη-τροβαδούρο που διχάζεται ανάμεσα στον αγνό (Elisabeth) και τον σαρκικό (Αφροδίτη) έρωτα.
- **Λόεγκριν** (*Lohengrin*, 1850) με μεσαιωνικό επίσης θέμα και εντυπωσιακές και μεγαλοπρεπείς σκηνές.

Richard Wagner

Τα σημαντικότερα έργα

- **Το δαχτυλίδι των *Nibelungen***: τετραλογία που αποτελείται από τα έργα ***Ο χρυσός του Ρήνου (Rheingold, 1869)***, ***Η Βαλκυρία (1870)***, ***Ζίγκφριντ (Siegfried, 1876)***, ***Το λυκόφως των θεών (1876)***. Στα έργα αυτά ο Βάγκνερ εφαρμόζει όλη τη μουσική θεωρία του για την ενότητα και την άρρηκτη σχέση ορχήστρας και φωνής, τη λειτουργία των λεγόμενων «καθοδηγητικών μοτίβων» (leitmotiv) και το μυθικό υπόστρωμα των λιμπρέτων (τα οποία ο ίδιος επεξεργάζεται) που αντλούνται από τη γερμανική και σκανδιναβική μυθολογία.

Richard Wagner

Τα σημαντικότερα έργα

- **Τριστάνος και Ιζόλδη** (1865): μεσαιωνική ιστορία αγάπης με μεταφυσικές προεκτάσεις.
- **Οι αρχιτραγουδιστές της Νυρεμβέργης** (1868): η μόνη κωμική όπερα του Βάγκνερ, με θέμα την πάλη ανάμεσα στο παλιό και το νέο και ήρωα έναν υποδηματοποιό και ποιητή του 16^{ου} αιώνα.
- **Πάρσιφαλ** (1882): το τελευταίο έργο του Βάγκνερ με ήρωα έναν τροβαδούρο του 13^{ου} αιώνα, έντονο μυστικιστικό στοιχείο και μύθο που δεν είναι πια ειδωλολατρικός αλλά χριστιανικός.

Richard Wagner

- Από το 1872 έως το 1876 ο Βάγκνερ ασχολείται με τη δημιουργία ενός θεάτρου που θα λειτουργούσε όπως το αρχαίο ελληνικό θέατρο, ως τόπος μουσικής αλλά και πνευματικής καλλιέργειας και ψυχικής μέθεξης.
- Το θέατρο αυτό χτίστηκε στο Μπαϊρόϊτ.
- Η μεγάλη αίθουσά του (Festspielhaus) μπορεί να φιλοξενήσει 1800 θεατές και εκεί γίνεται το Φεστιβάλ Βάγκνερ, από τα μεγαλύτερα μουσικά φεστιβάλ της Ευρώπης.

Άλλοι συνθέτες

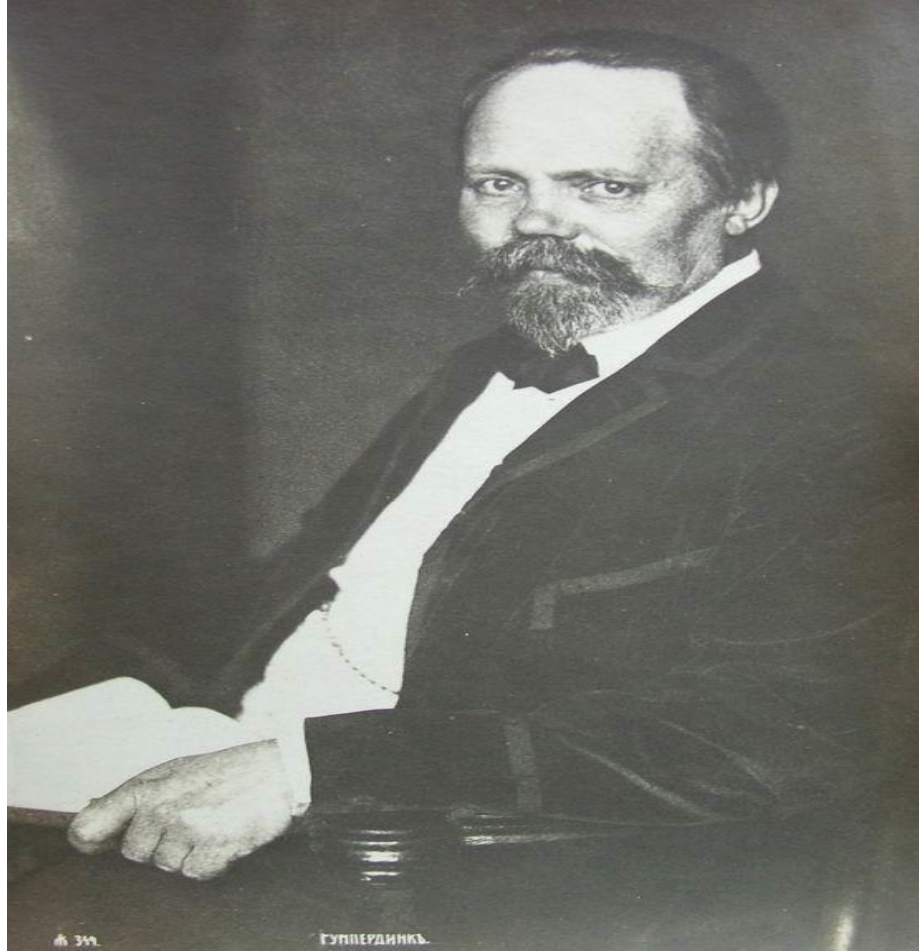
- **Hugo Wolf** (1860-1930)
- **Engelbert Humperdinck** (1854- 1921),
- **Sigfried Wagner**, γιος του Βάγκνερ, συνθέτης έργων όπερας και αυτός, που ασχολήθηκε περισσότερο με τις παραστάσεις των έργων του πατέρα του στο Μπαϊρόιτ.

Hugo Wolf (1860-1930)



https://commons.wikimedia.org/wiki/File:Hugo_Wolf.jpg

Engelbert Humperdinck (1854- 1921)



https://commons.wikimedia.org/wiki/File:Humperdinck_Postcard-1910.jpg

Sigfried Wagner

- Γιος του Βάγκνερ, συνθέτης έργων όπερας και αυτός.
- Ασχολήθηκε περισσότερο με τις παραστάσεις των έργων του πατέρα του στο Μπαϊρόϊτ.



[https://commons.wikimedia.org/wiki/File:Siegfried_Wagner_\(composer\).jpg](https://commons.wikimedia.org/wiki/File:Siegfried_Wagner_(composer).jpg)

Richard Wagner



<https://commons.wikimedia.org/wiki/File:RichardWagner.jpg>

Richard Wagner



<https://commons.wikimedia.org/wiki/File:Richardwagner1.jpg>

Cosima Wagner

- Σύζυγος του Wagner και κόρη του Liszt,
- μια γυναίκα με έντονη προσωπικότητα που υποστήριξε με αποφασιστικότητα το έργο του συνθέτη αφήνοντας τη σφραγίδα της στη ζωή του και στη διαχείριση του θεάτρου του Bayreut.



<https://commons.wikimedia.org/wiki/File:Cosimawagner1877london.jpg>

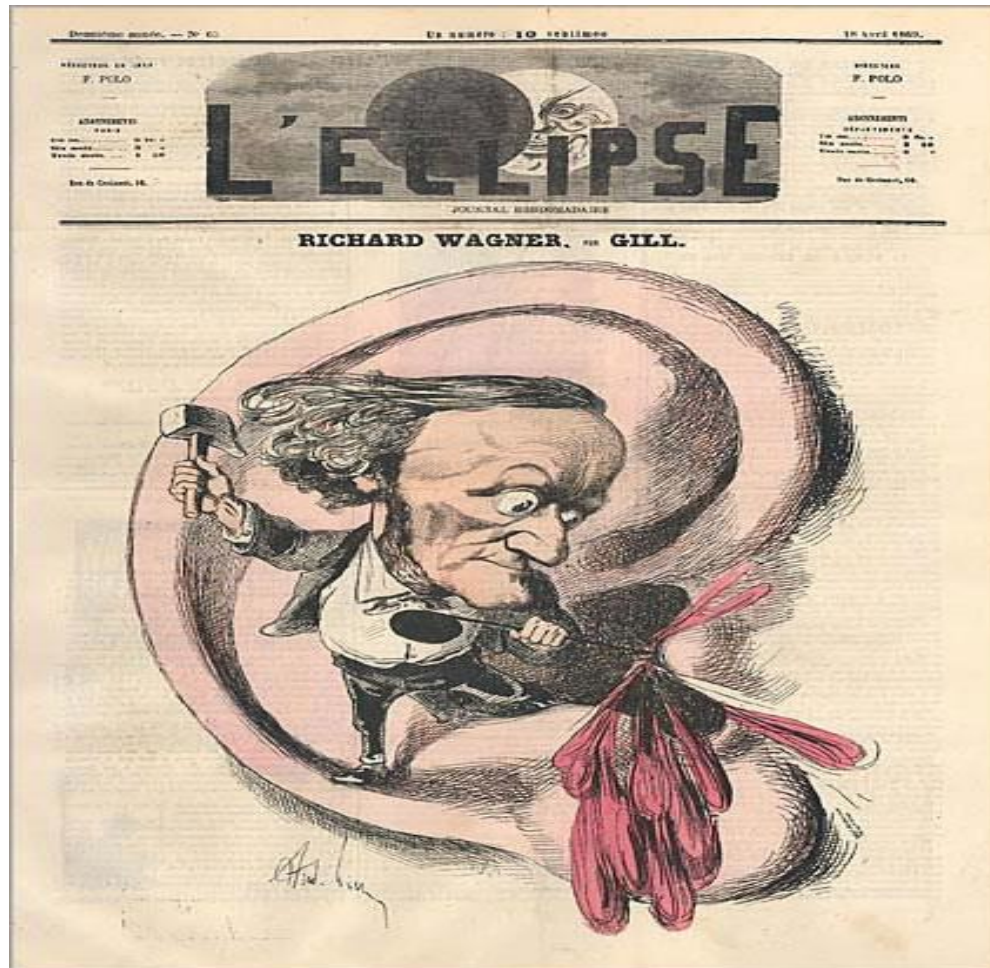
Το θέατρο (Festspielhaus) του Bayreut όπου γίνεται το περίφημο Φεστιβάλ Βάγκνερ



https://commons.wikimedia.org/wiki/File:Bayreuth_Festspielhaus_2006-07-16.jpg

Σκίτσο του Wagner από τον A. Gil.

Η μουσική του συνθέτη εμφανίζεται να σπάει τα αυτιά των ακρατών της



https://commons.wikimedia.org/wiki/File:Gill_Wagner.jpg

ΤΕΛΟΣ ΕΝΟΤΗΤΑΣ

Σημείωμα Αναφοράς

Copyright Πανεπιστήμιο Πατρών, Μενέλαος Χριστόπουλος, Τίτλος μαθήματος: «Είδη και Μορφές του Μουσικού Θεάτρου από το 1600 έως τον 20^ο αιώνα. Ενότητα 08: Η όπερα στη Γερμανία τον 19^ο αιώνα: Ludwig van Beethoven, Karl Maria von Weber, Richard Wagner».

Έκδοση: 1.0. Πάτρα 2015. Διαθέσιμο από τη δικτυακή διεύθυνση: <https://eclass.upatras.gr/courses/THE713/>

Σημείωμα Αδειοδότησης

Το παρόν υλικό διατίθεται με τους όρους της άδειας χρήσης Creative Commons Αναφορά, Μη Εμπορική Χρήση Παρόμοια Διανομή 4.0 [1] ή μεταγενέστερη, Διεθνής Έκδοση. Εξαιρούνται τα αυτοτελή έργα τρίτων π.χ. φωτογραφίες, διαγράμματα κ.λ.π., τα οποία εμπεριέχονται σε αυτό και τα οποία αναφέρονται μαζί με τους όρους χρήσης τους στο «Σημείωμα Χρήσης Έργων Τρίτων».



[1] <http://creativecommons.org/licenses/by-nc-sa/4.0/>

Ως **Μη Εμπορική** ορίζεται η χρήση:

- που δεν περιλαμβάνει άμεσο ή έμμεσο οικονομικό όφελος από την χρήση του έργου, για το διανομέα του έργου και αδειοδόχο
- που δεν περιλαμβάνει οικονομική συναλλαγή ως προϋπόθεση για τη χρήση ή πρόσβαση στο έργο
- που δεν προσπορίζει στο διανομέα του έργου και αδειοδόχο έμμεσο οικονομικό όφελος (π.χ. διαφημίσεις) από την προβολή του έργου σε διαδικτυακό τόπο

Ο δικαιούχος μπορεί να παρέχει στον αδειοδόχο ξεχωριστή άδεια να χρησιμοποιεί το έργο για εμπορική χρήση, εφόσον αυτό του ζητηθεί.

Διατήρηση Σημειωμάτων

Οποιαδήποτε αναπαραγωγή ή διασκευή του υλικού θα πρέπει να συμπεριλαμβάνει:

- το Σημείωμα Αναφοράς
- το Σημείωμα Αδειοδότησης
- τη δήλωση Διατήρησης Σημειωμάτων
- το Σημείωμα Χρήσης Έργων Τρίτων (εφόσον υπάρχει) μαζί με τους συνοδευόμενους υπερσυνδέσμους.

Χρηματοδότηση

- Το παρόν εκπαιδευτικό υλικό έχει αναπτυχθεί στο πλαίσιο του εκπαιδευτικού έργου του διδάσκοντα.
- Το έργο «**Ανοικτά Ακαδημαϊκά Μαθήματα στο Πανεπιστήμιο Πατρών**» έχει χρηματοδοτήσει μόνο την αναδιαμόρφωση του εκπαιδευτικού υλικού.
- Το έργο υλοποιείται στο πλαίσιο του Επιχειρησιακού Προγράμματος «Εκπαίδευση και Δια Βίου Μάθηση» και συγχρηματοδοτείται από την Ευρωπαϊκή Ένωση (Ευρωπαϊκό Κοινωνικό Ταμείο) και από εθνικούς πόρους.

