

Ανάπτυξη δεξιοτήτων προφορικού και γραπτού λόγου

εκπαιδευτικές πρακτικές



ESW_350

Δομή μαθήματος



- ❖ Το μάθημα αναπτύσσεται σε τρεις ενότητες:
 - **Α' ενότητα:** *Ανάλυση των γνωστικών μηχανισμών της μάθησης* (παραδείγματα – εφαρμογές)
 - **Β' ενότητα:** *Βασικές αρχές της Μάθησης – Σύγχρονες θεωρίες μάθησης*
 - **Γ' ενότητα:** *Εντοπισμός, Αξιολόγηση, Παρέμβαση*

Καταγραφές ανάγνωσης

Εκτίμηση;

Αιτίες;

Παρέμβαση;



*Καταγραφές ορθογραφημένης γραφής
—
παραγωγής γραπτού λόγου*

Εκτίμηση;

Αιτίες;

Παρέμβαση;



Κεφάλαιο 1^ο

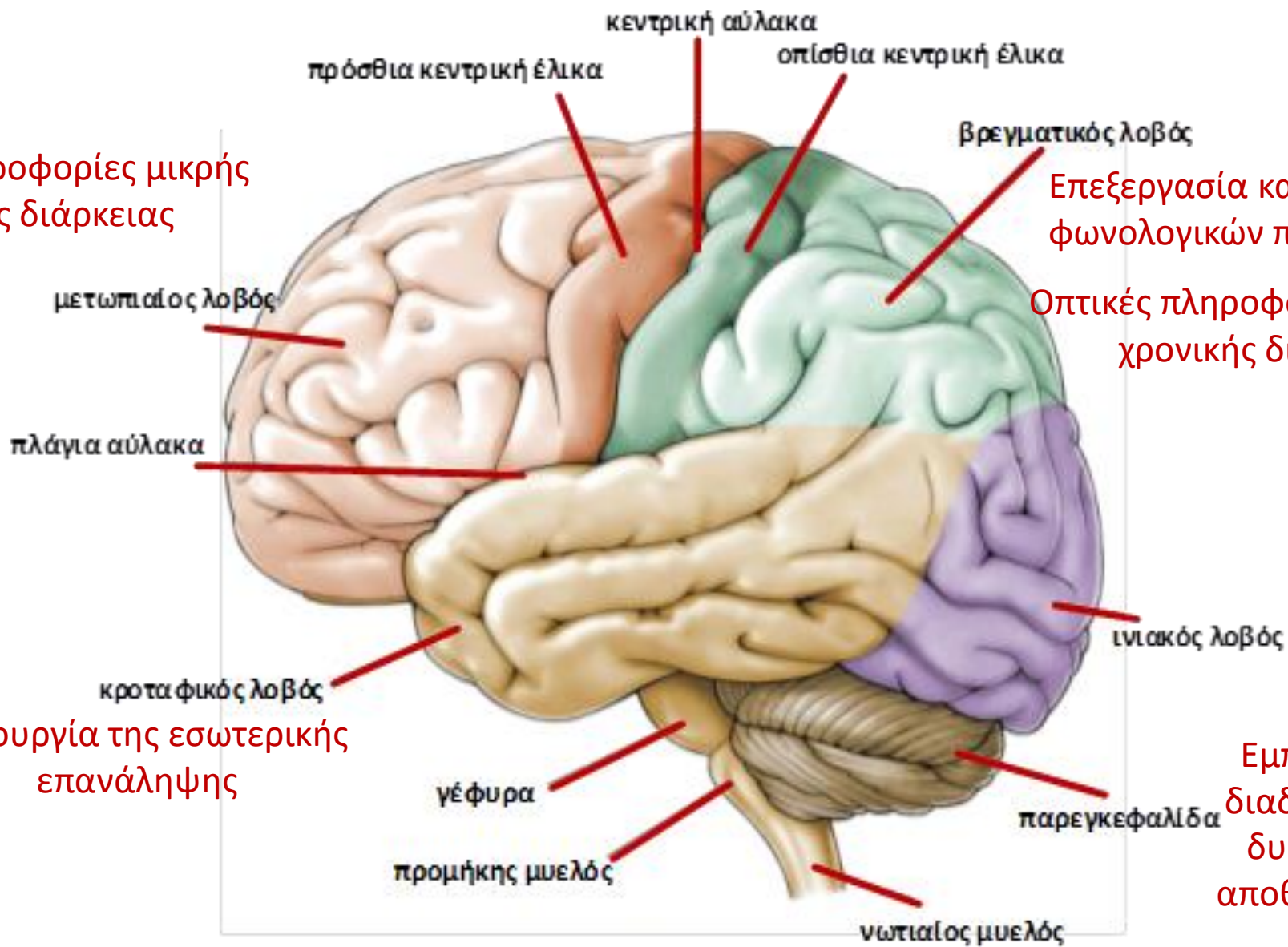
Μνημονική λειτουργία

Ορισμός

- ❖ Ως μνήμη (memory) ορίζεται το σύνολο των γνωστικών διαδικασιών, οι οποίες ενεργοποιούνται για «... τη συγκράτηση, ανάσυρση και χρήση πληροφοριών σχετικών με ερεθίσματα, εικόνες, γεγονότα, ικανότητες και σκέψεις» που δεν είναι πλέον διαθέσιμα στη συνειδητή αντίληψη (Goldstein, 2008, p. 136).

Εγκέφαλος και μνήμη

Οπτικές πληροφορίες μικρής
χρονικής διάρκειας



Επεξεργασία και αποθήκευση
φωνολογικών πληροφοριών

Οπτικές πληροφορίες μεγάλης
χρονικής διάρκειας

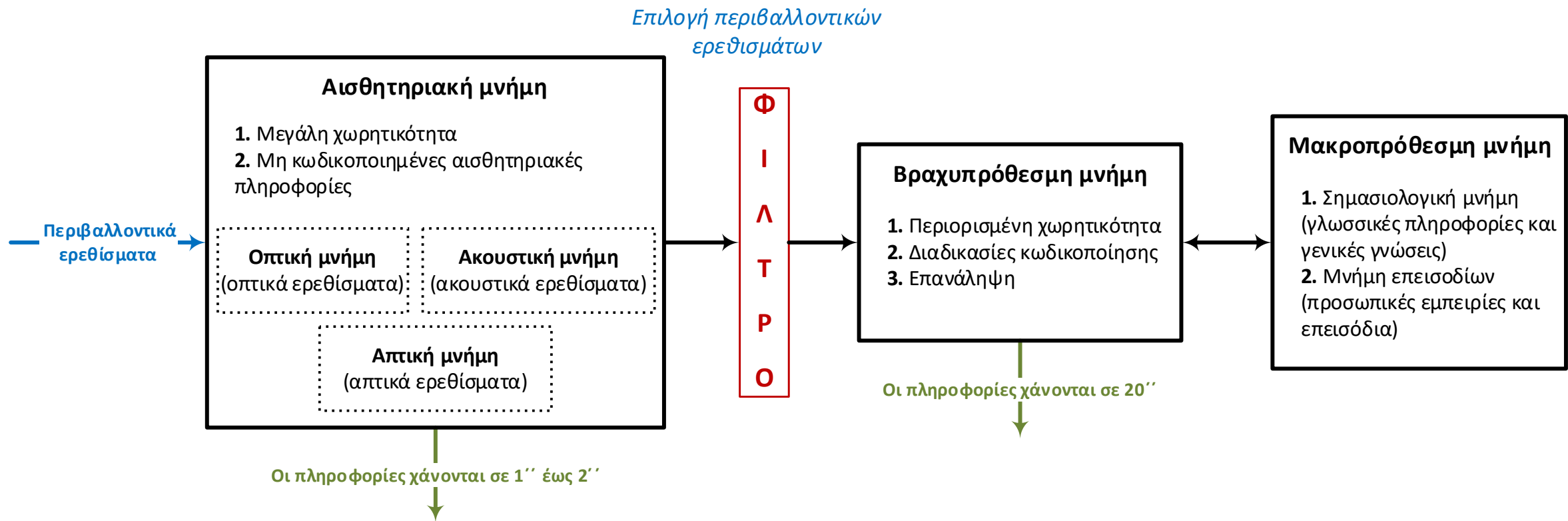
Λειτουργία της εσωτερικής
επανάληψης

Εμπλοκή της στη μαθησιακή
διαδικασία και τις μαθησιακές
δυσκολίες. Συμμετέχει στην
αποθήκευση πληροφοριών στη
διαδικαστική μνήμη

Πηγή: Morton et al. (2011, p. 183)

Πολυδομικά μοντέλα μνήμης

- ❖ Η μελέτη και η ανάλυση της λειτουργίας της ανθρώπινης μνήμης, οδήγησε στην ανάπτυξη των πολυδομικών μοντέλων.
- ❖ Τα πολυδομικά μοντέλα μνήμης επιχειρούν να εξηγήσουν την οργάνωση, τη συγκράτηση και την επεξεργασία των αισθητηριακών πληροφοριών.
- ❖ Βοηθούν τους ειδικούς επιστήμονες, αλλά και τους εκπαιδευτικούς, στην ερμηνεία πολλών χαρακτηριστικών μαθησιακών συμπεριφορών που σχετίζονται με τη λειτουργία της μνήμης.
- ❖ Επιτρέπουν την αποτελεσματικότερη εφαρμογή εκπαιδευτικών τεχνικών.



Αισθητηριακή μνήμη

- ❖ Αποτελεί, ουσιαστικά, ένα αποθετήριο (repository) για τα εισερχόμενα περιβαλλοντικά ερεθίσματα, στο οποίο συγκρατούνται για σύντομο χρόνο οι ακατέργαστες πληροφορίες που γίνονται αντιληπτές από τα αισθητήρια όργανα του ανθρώπου.
- ❖ Βασικός σκοπός της αισθητηριακής μνήμης είναι η συγκράτηση των πληροφοριών, ώστε να είναι εφικτή η αναγνώρισή τους.
- ❖ Ο μηχανισμός της αισθητηριακής μνήμης χωρίζεται σε τρία υποσυστήματα: την **εικονική (iconic)**, την **ακουστική (echoic)** και την **απτική (haptic) μνήμη**.
- ❖ Η αισθητηριακή μνήμη δεν αποτελεί, κατά βάση, μια συγκεκριμένη εγκεφαλική ή μνημονική δομή, αλλά, μάλλον, ένα στάδιο επεξεργασίας των ερεθισμάτων.

Εικονική μνήμη

- ❖ Η εικονική μνήμη θεωρείται υπεύθυνη για τη στιγμιαία συγκράτηση των φυσικών χαρακτηριστικών ενός οπτικού ερεθίσματος.
- ❖ Εμπλέκεται στην επεξεργασία και τη συγκράτηση πληροφοριών που σχετίζονται με οπτικά ερεθίσματα.
- ❖ Η επεξεργασία και η αξιοποίηση πληροφοριών, που σχετίζονται με ένα οπτικό ερέθισμα, είναι δυνατή μόνο για όσο χρόνο το άτομο προσέχει το συγκεκριμένο ερέθισμα.
- ❖ Όταν χαθεί η προσοχή, τότε οι πληροφορίες που σχετίζονται με το οπτικό ερέθισμα χάνονται και αυτές με τη σειρά τους.

Ακουστική μνήμη

- ❖ Η ακουστική μνήμη είναι ένας μηχανισμός συγκράτησης ακουστικών ερεθισμάτων.
- ❖ Η συγκράτηση των ακουστικών πληροφοριών φαίνεται να διαρκεί περισσότερο.
- ❖ Η απώλεια των πληροφοριών τόσο από την ακουστική όσο και από την εικονική μνήμη εξαρτάται από ειδικούς παράγοντες, όπως η ένταση του ερεθίσματος, για παράδειγμα.

Απτική μνήμη

- ❖ Η απτική μνήμη εμπλέκεται στη συγκράτηση απτικών ερεθισμάτων, τα οποία προσλαμβάνουμε με την αφή.
- ❖ Ο συγκεκριμένος μηχανισμός συλλέγει πληροφορίες σχετικές με τη θερμοκρασία, την υφή, τη χωρική έκταση της επιφάνειας που ακουμπάμε, τις πιθανές αλλαγές στην επιφάνεια αυτή κ.λπ.
- ❖ Σημειώνεται ότι διαφορετικά σημεία του σώματός μας έχουν διαφορετική απτική ευαισθησία.
- ❖ Για παράδειγμα, το πρόσωπο και τα χέρια διαθέτουν μεγαλύτερη ευαισθησία στη διαχείριση απτικών πληροφοριών.

Προσοχή

❖ Επιλεκτική προσοχή (*selective attention*)

- ✓ Οι παράγοντες επιλογής ταξινομούνται σε δύο βασικές κατηγορίες: τους εξωτερικούς (external) και τους εσωτερικούς παράγοντες (internal factors).
- **Εξωτερικοί παράγοντες:** συνδέονται με τα ιδιαίτερα χαρακτηριστικά των ερεθισμάτων (π.χ. μέγεθος, χρώμα, ένταση, κίνηση κ.λπ.).
- **Εσωτερικοί παράγοντες:** διακρίνονται σε δύο βασικούς τύπους:
 - (α) τους παρακινητικούς (motivational) → βιολογικές ή κοινωνικές ανάγκες.
 - (β) τους γνωστικούς παράγοντες (cognitive factors) → συναισθηματική κατάσταση, γνωστική ετοιμότητα.

Προσοχή

❖ Διατηρούμενη ή συνεχής προσοχή (*sustained attention*)

- Οι παράγοντες που επιδρούν στη διατηρούμενη προσοχή σχετίζονται με το είδος του αισθητηριακού ερεθίσματος, τη σαφήνεια (*clarity*) των ερεθισμάτων, τη χρονική και χωρική αβεβαιότητα κ.ά.

❖ Διαμοιρασμένη προσοχή (*divided attention*)

- Αναφέρεται στη διαίρεση της κατανομής των αντιληπτικών πηγών σε περιπτώσεις που ένα άτομο καλείται να εκτελέσει δύο γνωστικά έργα ταυτόχρονα.

Αισθητηριακή μνήμη και μάθηση

Ευχαριστώ!