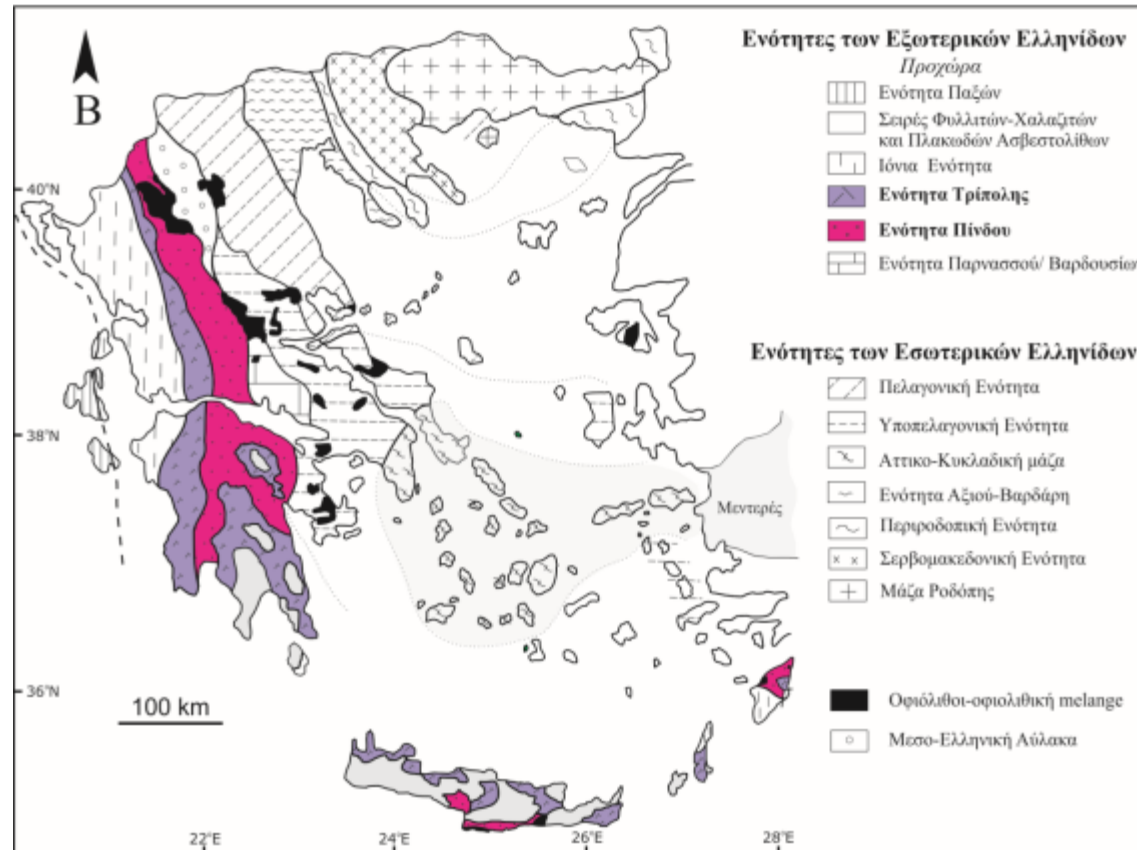


Η ενότητα Τριπόλεως

Η εξάπλωση της ενότητας

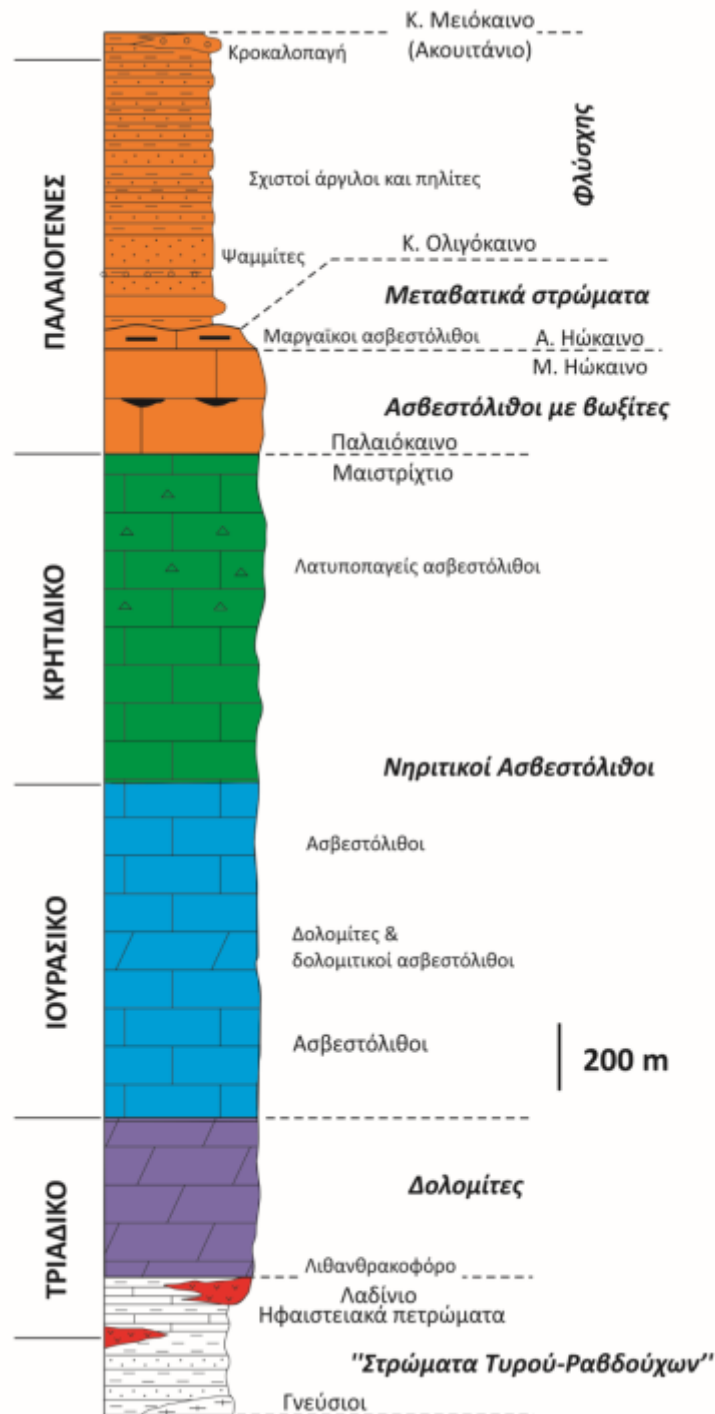


Η ενότητα διακρίθηκε στην κεντρική Πελοπόννησο (ενότητα Τριπολιτσάς) και στην δυτική ηπειρωτική Ελλάδα (ενότητα Γαβρόβου). Οι δύο έχουν ενοποιηθεί ως Ενότητα Γαβρόβου-Τριπόλεως και για απλούστευση ενότητα Τρίπολης.

Κοινή εμφάνιση στην Κρήτη, Κάρπαθο και Ρόδο. Στην Μικρά Ασία είναι συγκρίσιμη με τη ενότητα Pisidienne και προς βορρά εκτείνεται στην Αλβανία και στις πρώην Γιουγκοσλαβικές δημοκρατίες (ομόλογη των Kruja και Dalmate).

Η λιθοστρωματογραφία της ενότητας Τριπόλεως

Μεσοζωική ακολουθία ανθρακικών - ιζηματογενών πετρωμάτων ρηχής θάλασσας, 3.500 μ.



Ολιγόκαινο – Κ. Μειόκαινο Φλύσχης εναλλαγές ψαμμιτών, πηλιτών και αργίλων.

Μ- Ά Ηώκαινο μεταβατικά προς φλύσχη. Πάχος λίγα μ., βιοκλαστικοί ασβ κίτρινου χρώματος /εναλλαγές με μαργαϊκούς ασβ. - μάργες.

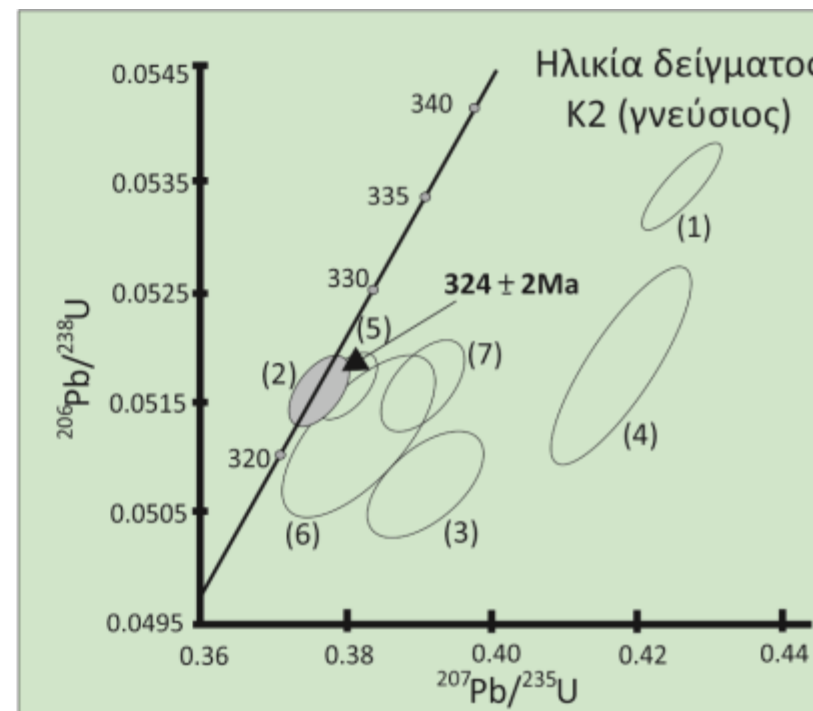
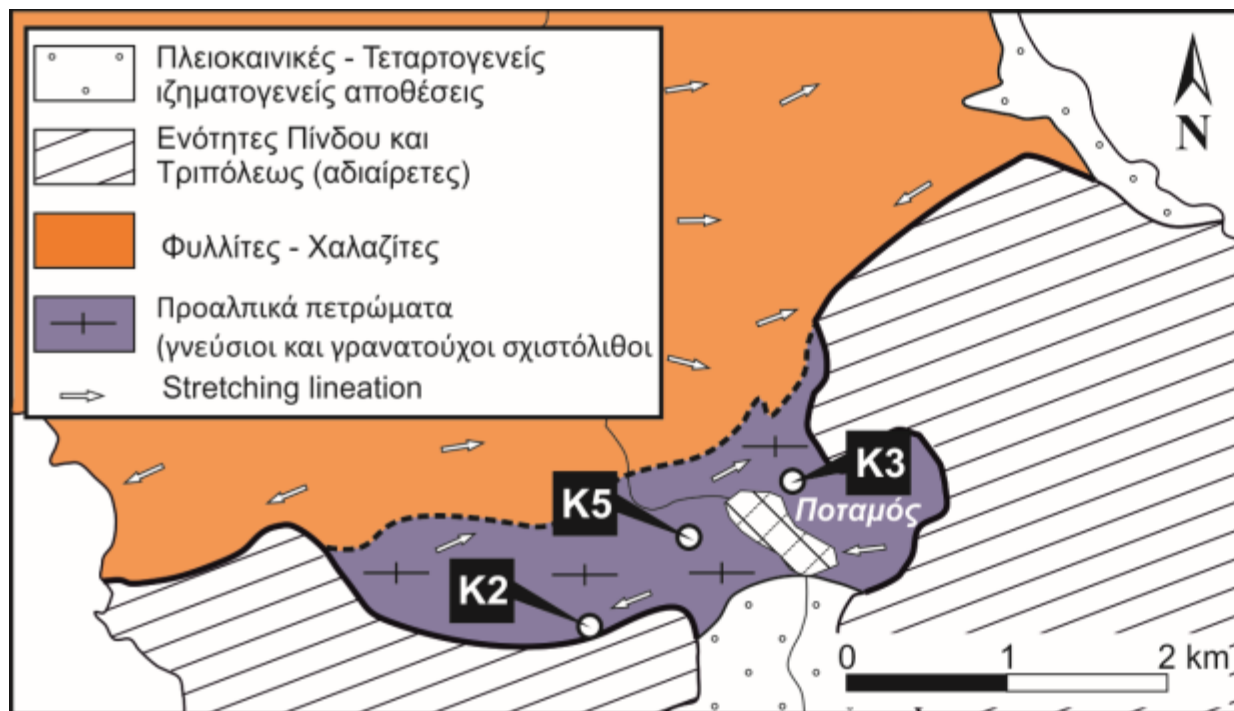
Παλιόκαινο – Μ. Ηώκαινο - ασβ με βωξίτες μέσο πάχος 300 μ. Ανώτερα μαζώδεις ασβεστόλιθοι με Τρηματοφόρα - μαύροι βιτουμενιούχοι ασβεστόλιθοι Κλόκοβα - Σκόλις. Ηώκαινο (βωξίτες μικρού πάχους) Κλόκοβα , Αρκαδία, Πύλος.

Ιουρασικό – Κρητιδικό (νηριτικοί ασβεστόλιθοι) παχυστρωματώδεις ασβ. με παρεμβολές δολομιτικών ασβ. Στα ανώτερα λατυποπαγείς ή κλαστικοί ασβ μικρού πάχους, 2.500 μ.

Μ. – Ά. Τριαδικό (βάση ενότητας) δολομίτες ρηχή θάλασσα, πάχος λίγα έως 500 μ.

Στα βαθύτερα *Τυρός Πελοπόννησο -Ραβδούχα* Κρήτη. Επαφή Τυρού – Τρίπολης τεκτονική.

Το υπόβαθρο της ενότητας

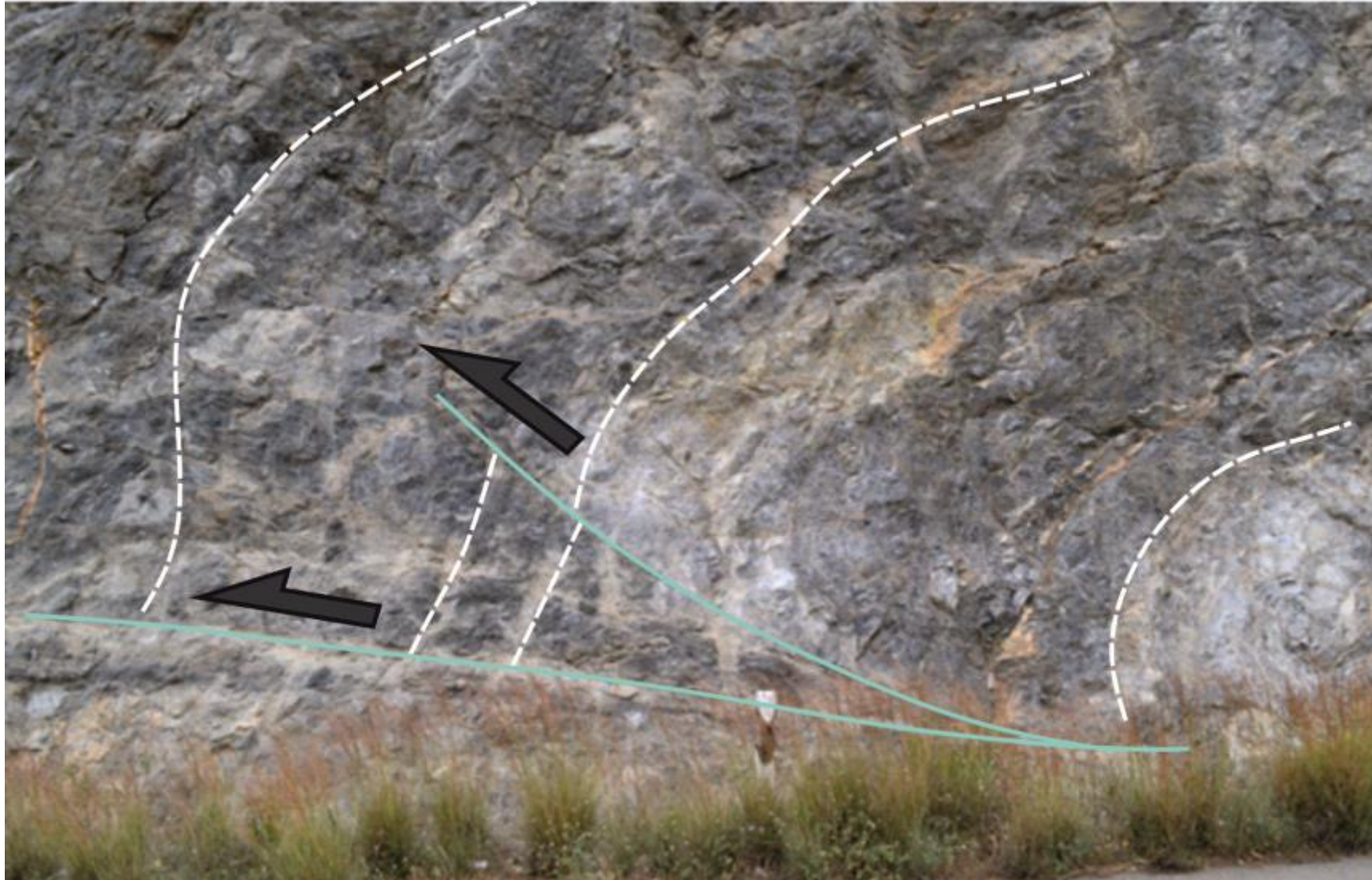




Τριαδικοί δολομίτες της ενότητας



Τριαδικοί δολομίτες της ενότητας



Φλύσξης της ενότητας Τριπόλεως





Ο Ηωκαινικός- Ολιγοκαινικός φλύσχος υπέρκειται ασύμφωνα επί των σχηματισμών των μεταβατικών στρωμάτων. Η ιζηματογένεσή του έως το Κάτω Μειόκαινου με την απόθεση κυρίως αργιλοπηλιτικών οριζόντων και λεπτόκοκκων ψαμμιτών. Το συνολικό πάχος δεν ξεπερνά τα 1800 μ. Στην περιοχή Κλόκοβας-Βαράσοβας οι ορίζοντες κροκαλοπαγών περιέχουν κροκάλες από το Μεσοζωικό της Τρίπολης.

Παλαιογεωγραφία

Τις τελευταίες δεκαετίες ήταν αποδεκτό ότι στο Λιθανθρακοφόρο το κρυσταλλικό Προ-Αλπικό υπόβαθρο της ενότητας Τρίπολης, ήταν τμήμα της Απουλίας μικροπλάκας. Η ενότητα Τυρού αποτέθηκε σε μια στενή και ρηχή λεκάνη που δημιουργήθηκε κατά τα αρχικά στάδια της ταφρογένεσης (rifting) στο βορειοανατολικό περιθώριο της Γκοντβάννα.

Η παραδοχή φαίνεται από δετριτικά και μαγματικά ζιρκόνια διαφοροποιείτε και το υπόβαθρο της ενότητας ήταν τμήμα της Πελαγονικής. Η άποψη θεωρεί ότι η ενότητα Τυρού αποτέθηκε σε μια λεκάνη πίσω από το τόξο (back-arc basin) που σχηματίστηκε κατά τη διάρκεια καταβύθισης του ωκεάνιου φλοιού της Παλαιοτηθύος κάτω από το περιθώριο της Πελαγονικής.

Ανεξάρτητα όμως από το πιο ήταν το υπόβαθρο της ενότητας Τριπόλεως κατά το Παλαιοζωικό από το Άνω Τριαδικό και καθ' όλη τη διάρκεια του Μεσοζωικού ο ευρύτερος παλαιογεωγραφικός χώρος των Εξωτερικών Ελληνίδων υφίσταται μια εκτεταμένη ταφρογένεση.

Στη διάρκεια της ταφρογένεσης η ενότητα Τρίπολης στο Μεσοζωικό αποτέλεσε μια ρηχή ανθρακική πλατφόρμα η οποία βρισκόταν δυτικά από τη βαθιά λεκάνη ιζηματογένεσης της ενότητας Πίνδου. Η ιζηματογένεση στην πλατφόρμα αυτή ήταν νηριτική και υφαλογόνα. Η απόδειξη συσχέτισης ενότητας Τριπόλεως και Πίνδου βασίζεται σε μεταβατικές ακολουθίες πετρωμάτων.

Τεκτονική

Η ενότητα αποτελεί μια παχιά και μηχανικά δύσκαμπτη ανθρακική πλατφόρμα.

Η παραμόρφωση στην ενότητα εκφράζεται, στο μεγασκοπικό πεδίο, με την μορφή μεγάλων ασύμμετρων ανοικτών αντικλίνων και συγκλίνων τα οποία σε ορισμένες θέσεις συνδέονται με επωθήσεις.

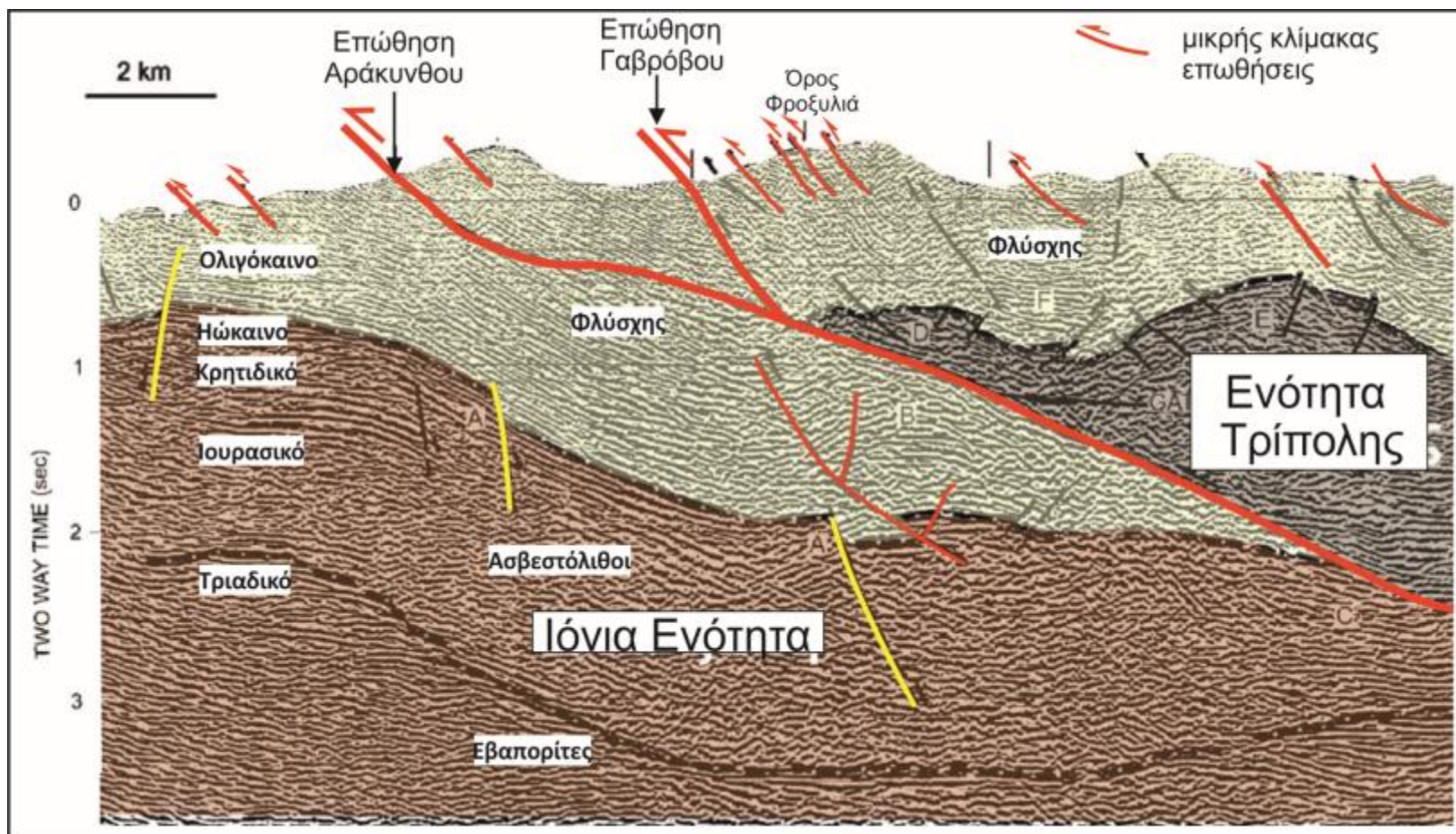
Ολισθοστώματα και κροκάλες των Μεσοζωικών ασβεστολίθων της ενότητας κατά την διάρκεια της ιζηματογένεσης του φλύσχη συνδέονται γενετικά με τον σχηματισμό των δομών που προαναφέρθηκαν.

Χαρακτηριστικά αντίκλινα και σύγκλινα αυτού του είδους είναι τα αντίκλινα Κλόκοβας και Βαράσοβας στην Αιτωλοακαρνανία που διαχωρίζονται από το σύγκλινο Βασιλικής και του Σκόλης στην ΒΔ Πελοπόννησο.

Η γεωμετρία των δομών = γενική κίνηση των πετρωμάτων της ενότητας προς τα δυτικά.

Η παραμόρφωση των ανθρακικών πετρωμάτων στο μεσοσκοπικό πεδίο χαρακτηρίζεται κυρίως από διαρρήξεις και τεκτονικές επιφάνειες διάλυσης. Μεσοσκοπικές ασύμμετρες πτυχές είναι συνήθεις στο σχηματισμό του φλύσχη.

Σεισμική τομή ανάκλασης στα όρια μεταξύ Ιόνιας ενότητας και ενότητας Τρίπολης



Όρια της ενότητας

Η ενότητα περιορίζεται προς τα ανατολικά από τη Ενότητα Πίνδου με την "*Επώθηση της Πίνδου*».

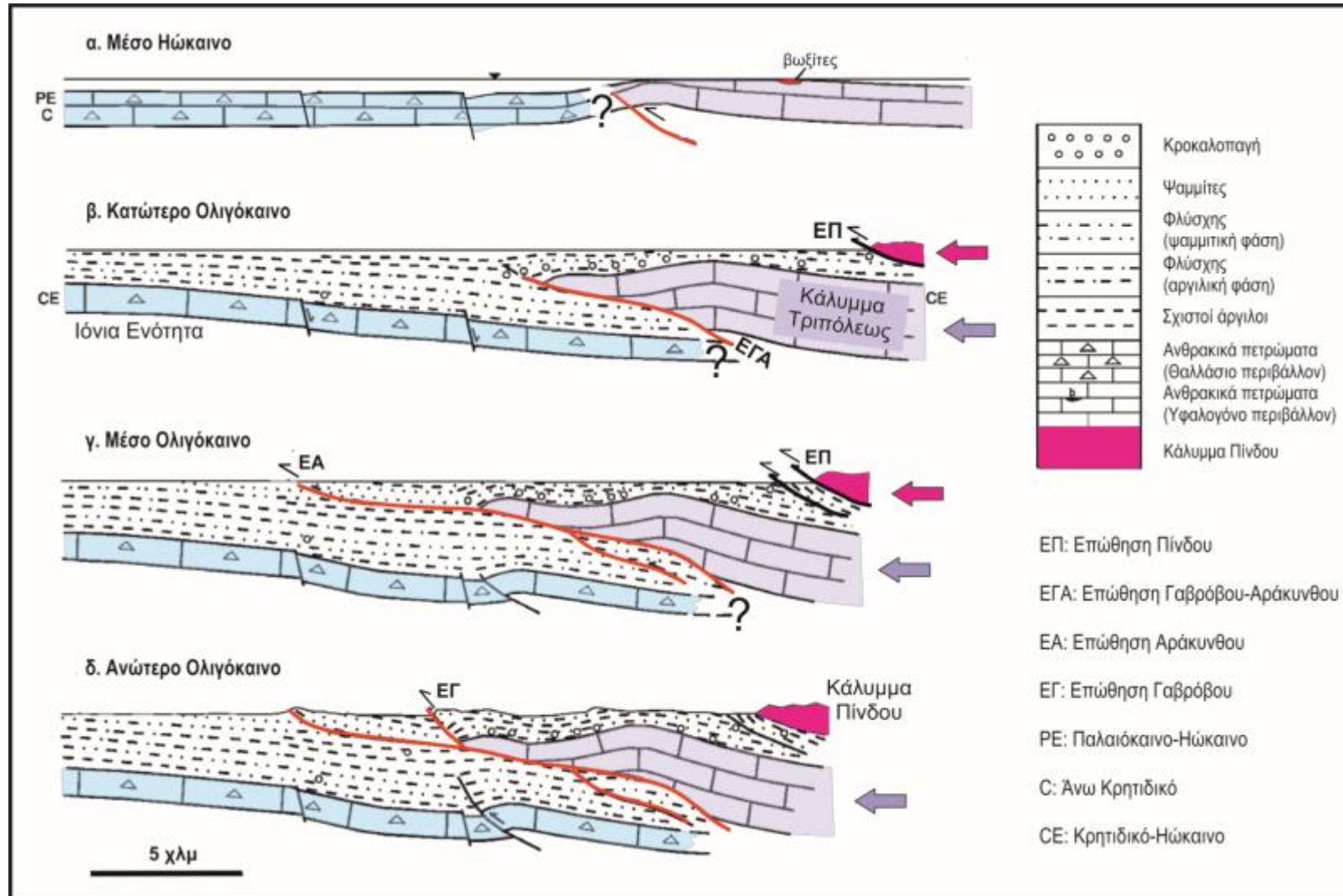
Με βάση την ηλικία των συν-ορογενετικών ιζημάτων του Φλύσχη Τρίπολης προκύπτει ότι η επώθηση αυτή ήταν ενεργή από το όριο Ηωκαίνου-Ολιγοκαίνου έως το Κάτω Μειόκαινο.

Κατά μήκος της επώθησης Πίνδου η Ενότητα έχει μεταφερθεί προς τα δυτικά πλέον των 80 χλμ., πάνω από τη Ενότητα Τρίπολης ώστε στην Πελοπόννησο και Κρήτη να σχηματιστούν τεκτονικά παράθυρα.

Η ύπαρξη αυτής της κίνησης της ενότητας Πίνδου παραπέμπει στην ταξινόμηση της Πίνδου ως κάλυμμα. Ανάλογης περιόδου είναι και η κίνηση στην επώθηση Γαβρόβου- Αράκυνθου αν και στην επώθηση αυτή η συνολική κίνηση προς τα δυτικά είναι πολύ μικρότερη (15 χλμ.).

Σχετικά με την προς τα ανατολικά προέκταση της ενότητας Τριπόλεως οι απόψεις δίστανται. Οι Γάλλοι θεωρούν ότι η Ενότητα εμφανίζεται στα τεκτονικά παράθυρα των Εσωτερικών Ελληνίδων (π.χ. τεκτονικά παράθυρα Ολύμπου, Αλμυροποτάμου) ή ακόμα και στον Αιγιακό χώρο (π.χ. τεκτονικό παράθυρο Πανόρμου, Τήνου). Τότε η ανατολικότερα ευρισκόμενη Ενότητα Πίνδου (κάλυμμα Πίνδου) θα είχε κινηθεί προς τα δυτικά τουλάχιστον 250 χλμ. = πολύ μεγαλύτερα ποσοστά συστολής του καλύμματος Πίνδου από αυτά που έχουν υπολογιστεί.

Παλαιογεωγραφική ανάλυση της τεκτονικής δραστηριότητας



Συνοψίζοντας η ενότητα Τριπόλεως από τα δυτικά και από τα ανατολικά οριοθετείται από φλοιϊκής κλίμακας επωθήσεις.

Η λιοστρωματογραφική διάρθρωσή της παραπέμπει σε ομοιογένεια περιβαλλόντων απόθεσης.

Με βάση αυτά τα χαρακτηριστικά η ενότητα χαρακτηρίζεται ως ένα τεκτονικό κάλυμμα εύθραυστων συνθηκών παραμόρφωσης.