

Κεφάλαιο 5

Πόροι και διεθνές εμπόριο: Το υπόδειγμα Heckscher- Ohlin

Περιγραμματα

- Παραγωγικές δυνατότητες
- Επιλέγοντας την αναλογία των εισροών
- Τιμές συντελεστών παραγωγής και τιμές αγαθών
- Πόροι και προϊόν
- Εμπόριο στο υπόδειγμα Heckscher-Ohlin
- Εξίσωση των τιμών των παραγωγικών συντελεστών
- Διεθνές εμπόριο και διανομή του εισοδήματος
- Εμπειρικές ενδείξεις

Εισαγωγή

- Πέρα από τις διαφορές ως προς την παραγωγικότητα της εργασίας, το εμπόριο επηρεάζεται και από τις διαφορές στους πόρους των διάφορων χωρών.
- Σύμφωνα με το θεώρημα των Heckscher-Ohlin, το εμπόριο παρακινείται από διαφορές μεταξύ των χωρών στην εργασία, τις εργασιακές δεξιότητες, το φυσικό κεφάλαιο, το κεφάλαιο και άλλους συντελεστές παραγωγής.
 - Οι χώρες διαφέρουν ως προς τη *σχετική αφθονία* των συντελεστών παραγωγής.
 - Οι διαδικασίες παραγωγής χρησιμοποιούν συντελεστές με διαφορετική *σχετική ένταση*.

Το υπόδειγμα Heckscher-Ohlin με δύο συντελεστές παραγωγής

1. Δύο χώρες: Ημεδαπή και Αλλοδαπή.
2. Δύο αγαθά: υφάσματα και τρόφιμα.
3. Δύο συντελεστές παραγωγής: εργασία και κεφάλαιο.
4. Σε κάθε αγαθό χρησιμοποιείται διαφορετική αναλογία κεφαλαίου και εργασίας.
5. Η προσφορά εργασίας και κεφαλαίου είναι σταθερή σε κάθε χώρα και διαφορετική μεταξύ των χωρών.
6. Μακροχρόνια, η εργασία και το κεφάλαιο μπορούν να αλλάζουν τομέα, εξισώνοντας τις αποδόσεις τους (μισθός, πρόσοδος) στους δύο τομείς.

Παραγωγικές δυνατότητες (συνέχεια)

- Υποθέτουμε ότι σε κάθε τομέα χρησιμοποιείται μια σταθερή αναλογία κεφαλαίου και εργασίας.
 - $a_{KC} = 2$, το κεφάλαιο που χρησιμοποιείται για την παραγωγή μιας γιάρδας υφασμάτων
 - $a_{LC} = 2$, η εργασία που χρησιμοποιείται για την παραγωγή μιας γιάρδας υφασμάτων
 - $a_{KF} = 3$, το κεφάλαιο που χρησιμοποιείται για την παραγωγή μιας θερμίδας τροφίμων
 - $a_{LF} = 1$, η εργασία που χρησιμοποιείται για την παραγωγή μιας θερμίδας τροφίμων

Παραγωγικές δυνατότητες

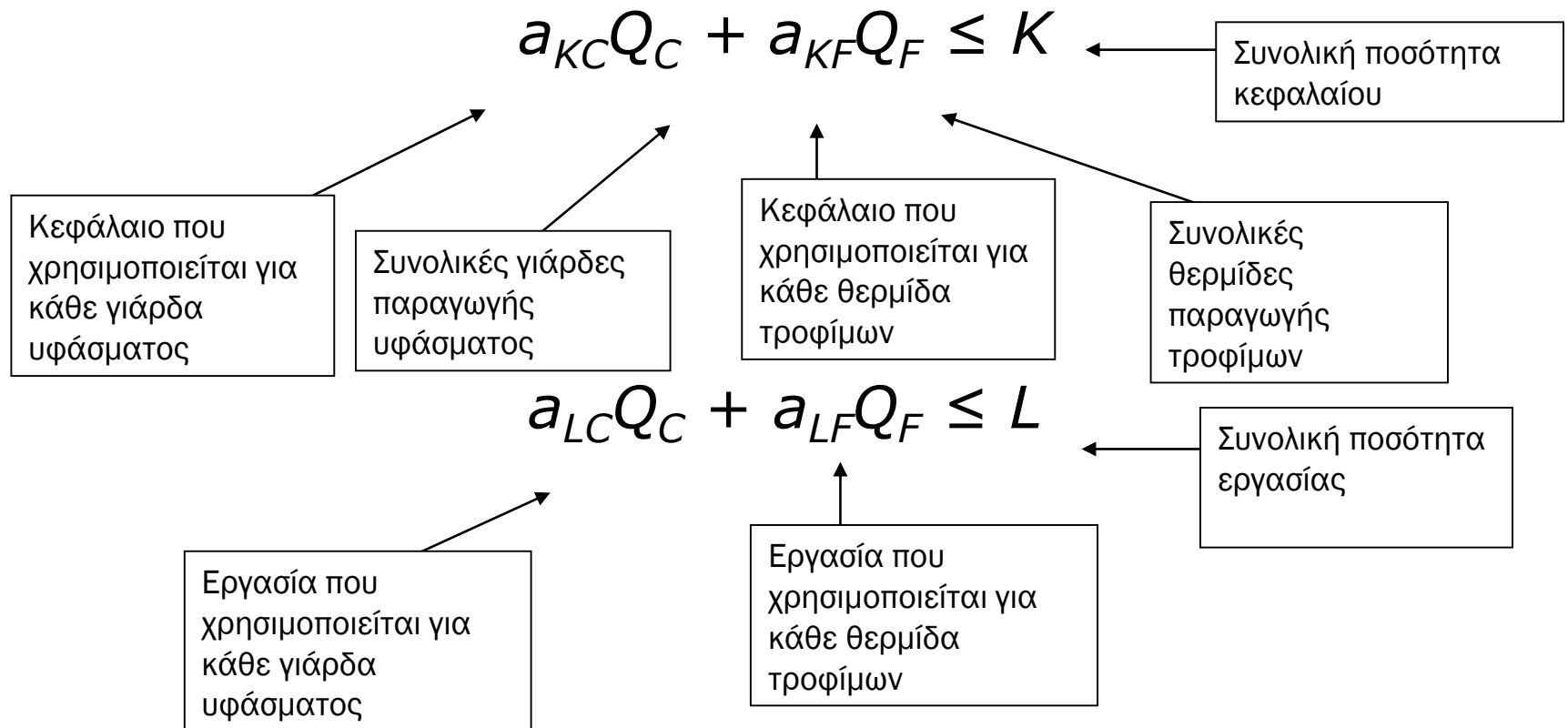
- Αριθμητικό παράδειγμα:

$K = 3000$, η συνολική ποσότητα κεφαλαίου
διαθέσιμη για παραγωγή,

$L = 2000$, η συνολική ποσότητα εργασίας
διαθέσιμη για παραγωγή

Παραγωγικές δυνατότητες (συνέχεια)

- Οι παραγωγικές δυνατότητες επηρεάζονται *και* από το κεφάλαιο *και* από την εργασία:



Παραγωγικές δυνατότητες (συνέχεια)

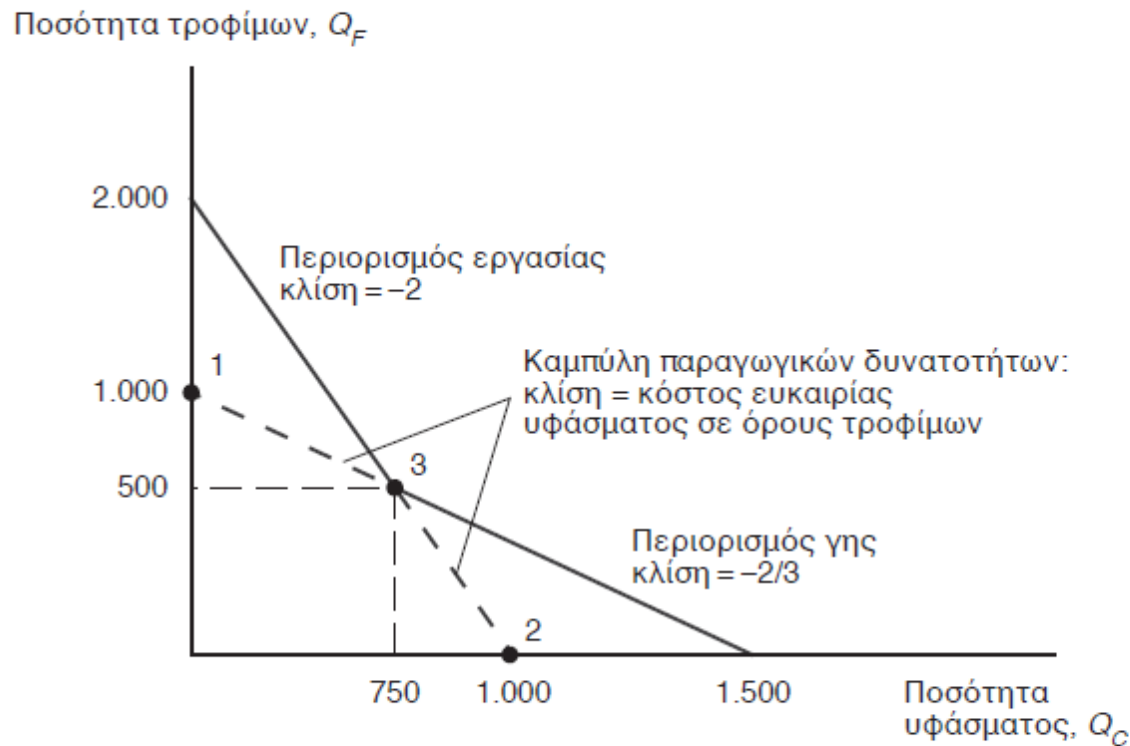
- Το κεφάλαιο που χρησιμοποιείται δεν μπορεί να υπερβαίνει την προσφορά κεφαλαίου:

$$2Q_C + 3Q_F \leq 3000$$

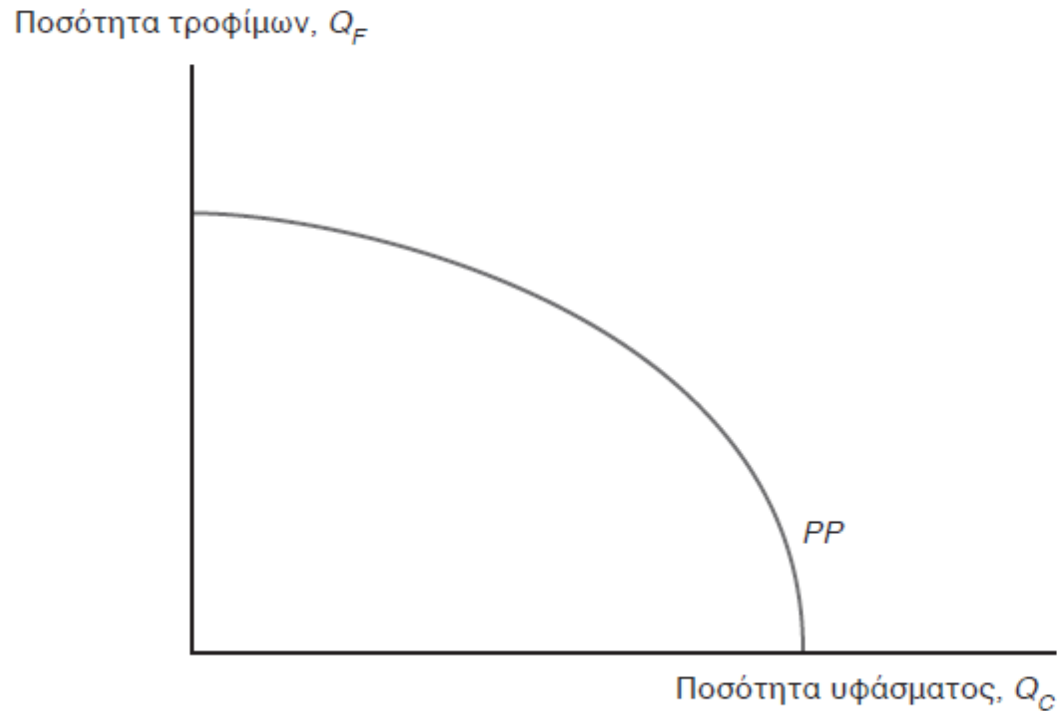
- Η εργασία που χρησιμοποιείται δεν μπορεί να υπερβαίνει την προσφορά εργασίας:

$$2Q_C + Q_F \leq 2000$$

Σχήμα 5.1: Η καμπύλη παραγωγικών δυνατοτήτων χωρίς υποκατάσταση των συντελεστών παραγωγής: Ένα αριθμητικό παράδειγμα



Σχήμα 5.2: Η καμπύλη παραγωγικών δυνατοτήτων με υποκατάσταση των συντελεστών παραγωγής



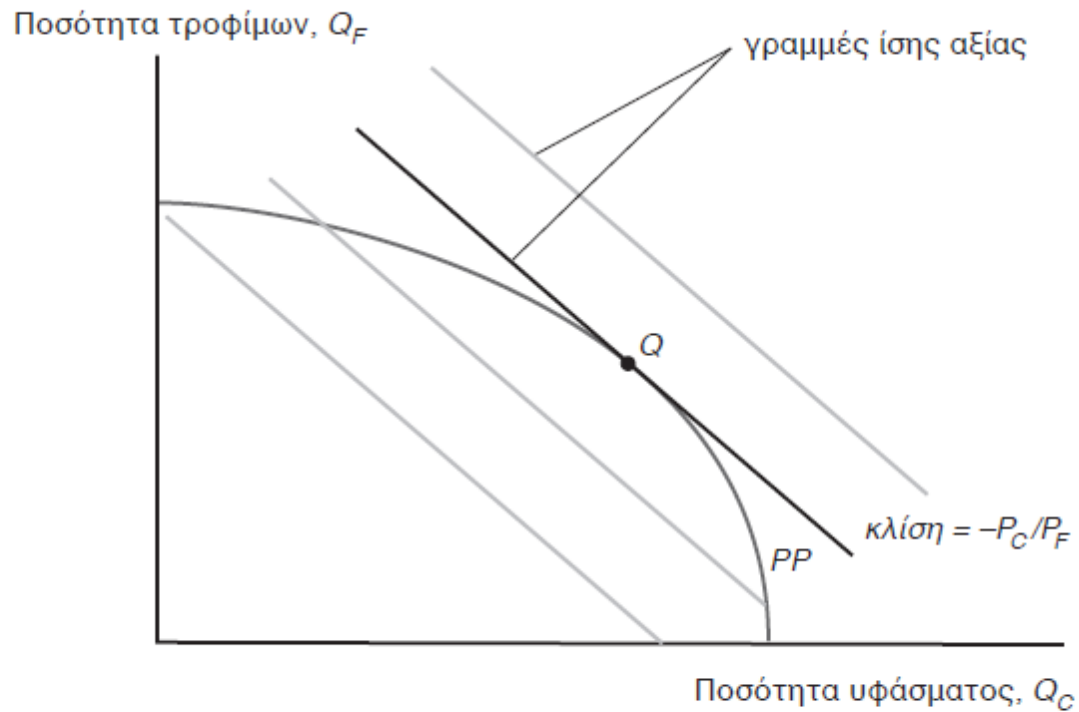
Παραγωγικές δυνατότητες (συνέχεια)

- Τι παράγει η χώρα;
- Η οικονομία παράγει στο σημείο όπου μεγιστοποιείται η αξία της παραγωγής, V .
- Μια γραμμή **ίσης αξίας** είναι μια γραμμή που αντιπροσωπεύει μια σταθερή αξία παραγωγής, V :

$$V = P_C Q_C + P_F Q_F$$

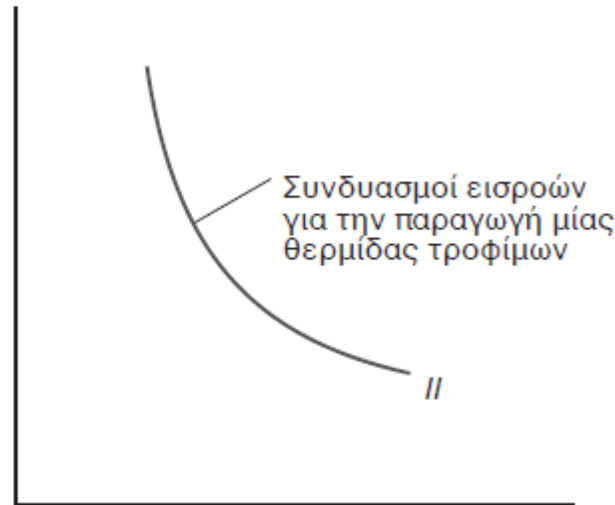
- όπου P_C και P_F οι τιμές των υφασμάτων και των τροφίμων
- Η κλίση της γραμμής ίσης αξίας είναι $-(P_C/P_F)$

Σχήμα 5.3: Τιμές και παραγωγή



Σχήμα 5.4: Δυνατότητες εισροών στην παραγωγή τροφίμων

Ανά μονάδα εισροή γης, a_{KF} ,
σε εκτάρια ανά θερμίδα

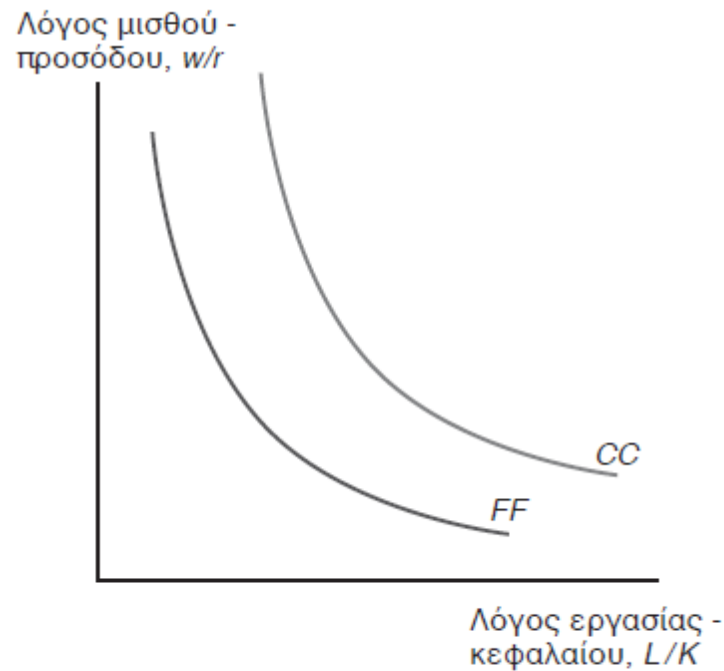


Ανά μονάδα εισροή εργασίας, a_{LF} ,
σε ώρες ανά θερμίδα

Επιλέγοντας την αναλογία των εισροών

- Οι παραγωγοί έχουν τη δυνατότητα να χρησιμοποιήσουν διαφορετικές ποσότητες εισροών στην παραγωγή υφασμάτων και τροφίμων.
- Η επιλογή τους εξαρτάται από το μισθό, w , δηλαδή την αμοιβή της εργασίας, και την πρόσοδο, r , δηλαδή την αμοιβή του κεφαλαίου.
- Καθώς ο μισθός w αυξάνεται σε σχέση με την πρόσοδο r , οι παραγωγοί χρησιμοποιούν περισσότερο κεφάλαιο και λιγότερη εργασία στην παραγωγή και των δύο αγαθών.

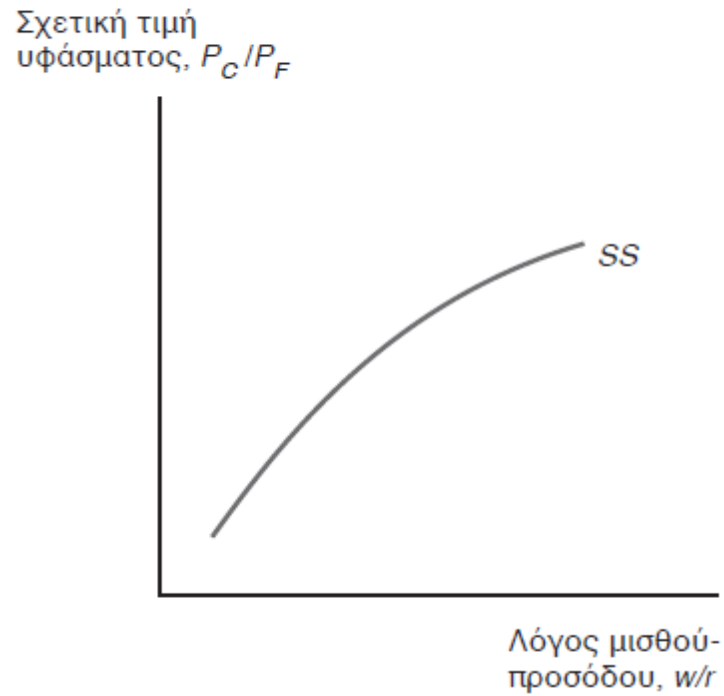
Σχήμα 5.5: Τιμές συντελεστών παραγωγής και επιλογές εισροών



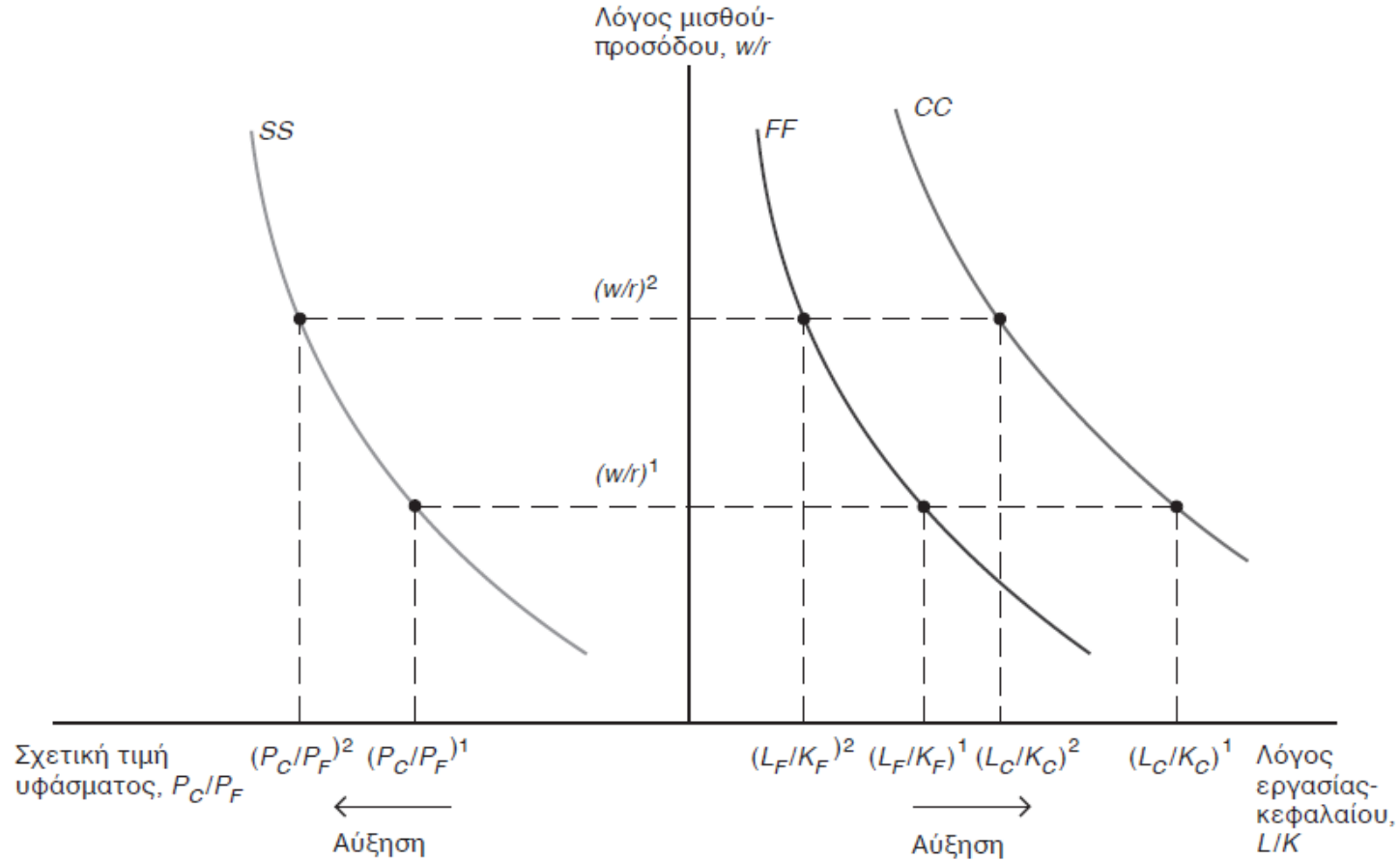
Τιμές συντελεστών παραγωγής και τιμές αγαθών

- Στις ανταγωνιστικές αγορές, η τιμή ενός αγαθού θα πρέπει να είναι ίση με το κόστος παραγωγής του, που εξαρτάται από τις τιμές των συντελεστών παραγωγής.
- Η επίδραση των μεταβολών του μισθού και της προσόδου στο κόστος παραγωγής ενός αγαθού εξαρτάται από την αναλογία των συντελεστών παραγωγής που χρησιμοποιούνται.
 - Μια αύξηση της προσόδου του κεφαλαίου θα επηρεάσει την τιμή των τροφίμων περισσότερο από την τιμή των υφασμάτων, γιατί ο κλάδος των τροφίμων είναι έντασης κεφαλαίου.
- Οι λόγοι w/r και P_C/P_W συνδέονται μεταξύ τους με μια σχέση 1:1.

Σχήμα 5.6: Τιμές συντελεστών παραγωγής και τιμές αγαθών



Σχήμα 5.7: Από τις τιμές αγαθών στις επιλογές εισροών



Τιμές συντελεστών παραγωγής και τιμές αγαθών (συνέχεια)

- Μια αύξηση της σχετικής τιμής των υφασμάτων, P_C/P_F :
 - θα αυξήσει το εισόδημα των εργατών σε σχέση με το εισόδημα των κεφαλαιούχων, w/r .
 - θα αυξήσει το λόγο κεφαλαίου προς εργασία, K/L , που χρησιμοποιείται και στους δύο κλάδους.
 - θα αυξήσει το πραγματικό εισόδημα (αγοραστική δύναμη) των εργατών και θα μειώσει το πραγματικό εισόδημα των κεφαλαιούχων.

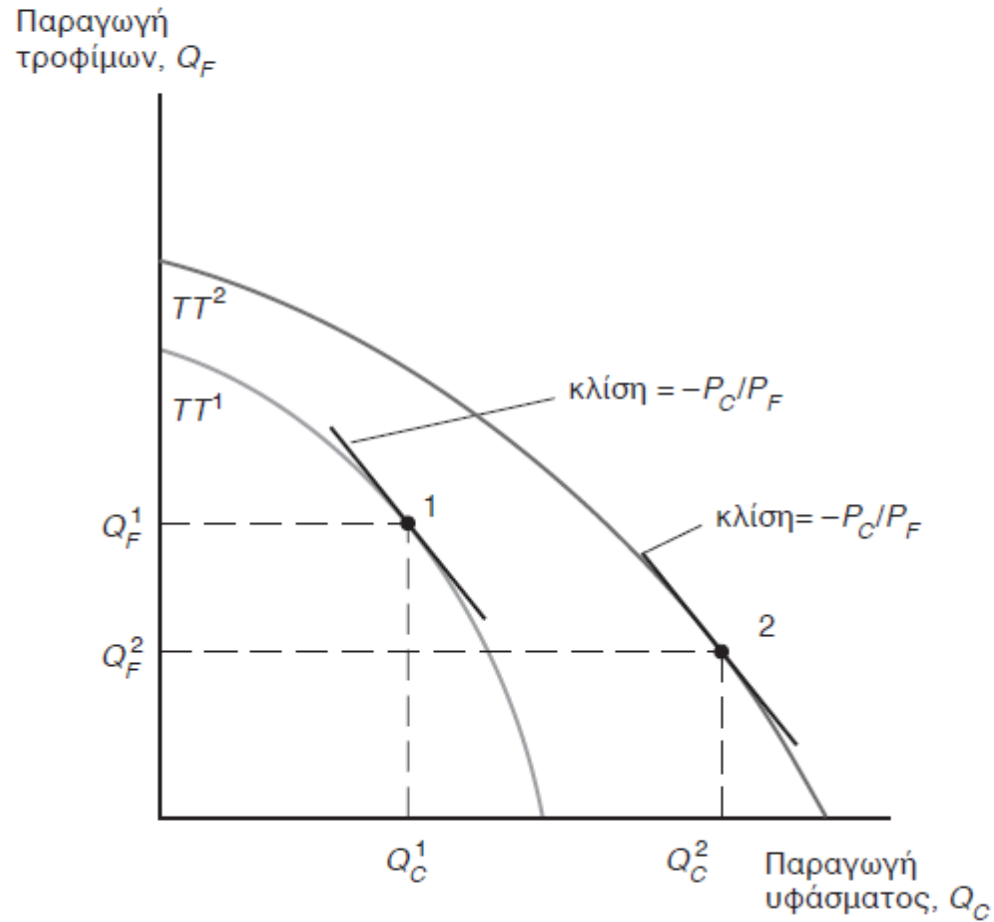
Τιμές συντελεστών παραγωγής και τιμές αγαθών (συνέχεια)

- **Αποτέλεσμα Stolper-Samuelson:** Όταν η σχετική τιμή ενός αγαθού αυξάνεται, ο πραγματικός μισθός (ή η πραγματική πρόσοδος) του συντελεστή παραγωγής που χρησιμοποιείται εντατικά στην παραγωγή αυτού του αγαθού αυξάνεται, ενώ ο πραγματικός μισθός (ή η πραγματική πρόσοδος) του άλλου συντελεστή παραγωγής μειώνεται.
- Κάθε μεταβολή της σχετικής τιμής ενός αγαθού επηρεάζει τη διανομή εισοδήματος.

Πόροι και προϊόν (συνέχεια)

- Υποθέστε ότι το εργατικό δυναμικό μιας οικονομίας αυξάνεται, που σημαίνει ότι ο λόγος εργασίας – κεφαλαίου, L/K , αυξάνεται.
- Η διεύρυνση των παραγωγικών δυνατοτήτων είναι ανισομερής προς την πλευρά των υφασμάτων.
- Με δεδομένη τη σχετική τιμή των υφασμάτων, ο λόγος κεφαλαίου – εργασίας που χρησιμοποιείται στους δύο κλάδους παραμένει σταθερός.
- Για να απασχολήσει περισσότερους εργάτες, η οικονομία διευρύνει την παραγωγή του αγαθού σχετικής έντασης εργασίας (υφάσματα) και περιορίζει την παραγωγή του αγαθού σχετικής έντασης κεφαλαίου (τρόφιμα).

Σχήμα 5.8: Πόροι και παραγωγικές δυνατότητες



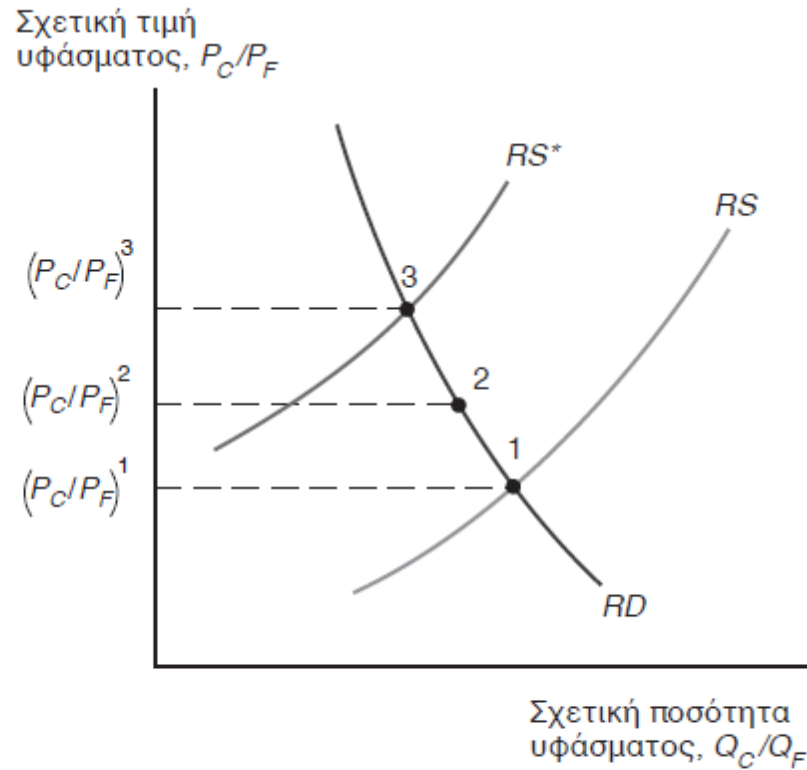
Διεθνές εμπόριο στο υπόδειγμα Heckscher-Ohlin

- Υποθέτουμε ότι όλες οι χώρες έχουν την ίδια τεχνολογία και τις ίδιες προτιμήσεις.
 - Όταν η τεχνολογία είναι η ίδια, κάθε οικονομία έχει σχετικό πλεονέκτημα στην παραγωγή του αγαθού που χρησιμοποιεί σχετικά εντατικά τους συντελεστές παραγωγής, που διαθέτει σε αφθονία.
 - Όταν οι προτιμήσεις είναι οι ίδιες, οι δύο χώρες θα καταναλώνουν την ίδια αναλογία υφασμάτων και τροφίμων όταν θα αντιμετωπίζουν την ίδια σχετική τιμή υφασμάτων (κάτι που θα ισχύει όταν το διεθνές εμπόριο είναι ελεύθερο).

Διεθνές εμπόριο στο υπόδειγμα Heckscher-Ohlin (συνέχεια)

- Επειδή τα υφάσματα είναι σχετικής έντασης εργασίας, σε κάθε σχετική τιμή των υφασμάτων ως προς τα τρόφιμα, η Ημεδαπή θα παράγει έναν υψηλότερο λόγο υφασμάτων προς τρόφιμα σε σύγκριση με την Αλλοδαπή.
 - Η Ημεδαπή θα έχει μια υψηλότερη σχετική προσφορά υφασμάτων προς τρόφιμα σε σύγκριση με την Αλλοδαπή.
 - Η καμπύλη σχετικής προσφοράς της Ημεδαπής βρίσκεται δεξιά από την αντίστοιχη καμπύλη της Αλλοδαπής.

Σχήμα 5.9: Το διεθνές εμπόριο οδηγεί σε σύγκλιση των σχετικών τιμών



Διεθνές εμπόριο στο υπόδειγμα Heckscher-Ohlin (συνέχεια)

- **Θεώρημα Heckscher-Ohlin:** *Η χώρα που αφθονεί σε ένα συντελεστή παραγωγής, εξαάγει το αγαθό του οποίου η παραγωγή είναι έντασης αυτού του συντελεστή.*
- Μπορούμε να γενικεύσουμε αυτό το αποτέλεσμα σε μια θετική συσχέτιση:
 - *Κάθε χώρα τείνει να εξαάγει τα αγαθά, η παραγωγή των οποίων είναι έντασης των συντελεστών παραγωγής που έχει σε αφθονία.*

Διεθνές εμπόριο και διανομή του εισοδήματος

- Οι μεταβολές των σχετικών τιμών επηρεάζουν τις σχετικές αμοιβές του κεφαλαίου και τις εργασίας.
 - Μια αύξηση της τιμής των υφασμάτων, αυξάνει την αγοραστική δύναμη της εργασίας ως προς και τα δύο αγαθά, ενώ μειώνει την αγοραστική δύναμη του κεφαλαίου ως προς και τα δύο αγαθά
 - Μια αύξηση της τιμής των τροφίμων έχει τα αντίστροφα αποτελέσματα.

Διεθνές εμπόριο και διανομή του εισοδήματος (συνέχεια)

- Επομένως, το διεθνές εμπόριο μπορεί να επηρεάσει τη διανομή του εισοδήματος, ακόμη και στη μακροχρόνια περίοδο:
 - Σε κάθε χώρα, οι κάτοχοι των πόρων που βρίσκονται σε αφθονία ωφελούνται, ενώ οι κάτοχοι των πόρων που βρίσκονται σε σπανιότητα ζημιώνονται.
 - Οι συντελεστές παραγωγής που χρησιμοποιούνται εντατικά από τον κλάδο που είναι ανταγωνιστικός προς τις εισαγωγές πλήττονται από το ελεύθερο εμπόριο – ανεξάρτητα από τον κλάδο στον οποίο απασχολούνται.

Διεθνές εμπόριο και διανομή του εισοδήματος (συνέχεια)

- Σε σύγκριση με τον υπόλοιπο κόσμο, οι ΗΠΑ διαθέτουν άφθονη ειδικευμένη εργασία, ενώ αντίστοιχα η ανειδίκευτη εργασία είναι σπάνια.
 - Το διεθνές εμπόριο τείνει να χειροτερεύει τη θέση των ανειδίκευτων εργατών στις ΗΠΑ – όχι μόνο παροδικά, αλλά σε μόνιμη βάση.

Εμπόριο μεταξύ Βορρά-Νότου και εισοδηματική ανισότητα

- Τα τελευταία 40 χρόνια, χώρες όπως η Νότια Κορέα, το Μεξικό και η Κίνα εξαγουν προς τις ΗΠΑ αγαθά έντασης ανειδίκευστης εργασίας (ενδύματα, υποδήματα, παιχνίδια, συναρμολογημένα προϊόντα).
- Την ίδια στιγμή, η εισοδηματική ανισότητα έχει διευρυνθεί στις ΗΠΑ, καθώς οι μισθοί των ανειδίκευτων εργατών έχουν αυξηθεί με χαμηλότερο ρυθμό από τους μισθούς των ειδικευμένων εργατών.
- Η δεύτερη τάση είναι αποτέλεσμα της πρώτης;

Εμπόριο μεταξύ Βορρά-Νότου και εισοδηματική ανισότητα (συνέχεια)

- Το υπόδειγμα Heckscher-Ohlin προβλέπει ότι οι κάτοχοι των σχετικά άφθονων συντελεστών παραγωγής ωφελούνται από το εμπόριο, ενώ οι κάτοχοι των σχετικά σπάνιων συντελεστών παραγωγής χάνουν από το εμπόριο.
 - Δεν υπάρχουν απτές εμπειρικές ενδείξεις υπέρ αυτής της πρόβλεψης.
- 1. Σύμφωνα με το υπόδειγμα, οι μεταβολές στη διανομή του εισοδήματος προκύπτουν μέσω των μεταβολών των τιμών των αγαθών, αλλά δεν υπάρχει καμιά ένδειξη ότι οι τιμές των αγαθών έντασης ειδικευμένης εργασίας έχουν μεταβληθεί σε σχέση με τις τιμές των αγαθών έντασης ανειδίκευτης εργασίας.

Εμπόριο μεταξύ Βορρά-Νότου και εισοδηματική ανισότητα (συνέχεια)

2. Σύμφωνα με το υπόδειγμα, στις χώρες όπου η ανειδίκευτη εργασία είναι άφθονη, οι μισθοί των ανειδίκευτων εργατών θα αυξηθούν σε σχέση με τους μισθούς των ειδικευμένων εργατών, αλλά σε ορισμένες περιπτώσεις έχει συμβεί το αντίθετο:
 - Στο Μεξικό, οι μισθοί της ειδικευμένης εργασίας έχουν αυξηθεί πιο γρήγορα από τους μισθούς της ανειδίκευτης εργασίας.
 - Αλλά σε σύγκριση με τις ΗΠΑ και τον Καναδά, το Μεξικό υποτίθεται ότι είναι άφθονο σε ανειδίκευτη εργασία.

Εμπόριο μεταξύ Βορρά-Νότου και εισοδηματική ανισότητα (συνέχεια)

3. Ακόμη κι αν το υπόδειγμα ήταν απολύτως ακριβές, το μερίδιο του εξωτερικού εμπορίου στην οικονομία των ΗΠΑ είναι μικρό, άρα οι επιδράσεις του στους μισθούς και τις τιμές των ΗΠΑ πρέπει να είναι περιορισμένες.
- Οι περισσότεροι οικονομολόγοι υποστηρίζουν ότι ο “κακός” της ιστορίας δεν είναι το διεθνές εμπόριο, αλλά οι νέες τεχνολογίες παραγωγής που εξαρτώνται περισσότερο από την ειδικευμένη εργασία (όπως η ευρεία χρήση υπολογιστών και άλλων προηγμένων τεχνολογιών στους χώρους εργασίας).

Εξίσωση των τιμών των συντελεστών παραγωγής

- Σε αντίθεση με το Ρικαρδιανό υπόδειγμα, το υπόδειγμα Heckscher-Ohlin προβλέπει ότι οι τιμές των συντελεστών παραγωγής θα εξισωθούν μεταξύ των συναλλασσόμενων χωρών.
- Το ελεύθερο εμπόριο εξισώνει τις σχετικές τιμές των αγαθών.
- Επειδή οι τιμές των αγαθών συνδέονται με τις τιμές των συντελεστών παραγωγής, οι τελευταίες πρέπει επίσης να εξισωθούν.
- Το εμπόριο αυξάνει τη ζήτηση των αγαθών που παράγονται από τους σχετικά άφθονους συντελεστές παραγωγής, αυξάνοντας έτσι έμμεσα της ζήτηση αυτών των συντελεστών, άρα και τις τιμές τους.

Πίνακας 5.1: Συγκριτικοί διεθνείς μισθοί (ΗΠΑ = 100)

Χώρα	Ωριαία αποζημίωση εργατών παραγωγής, 2011
Ηνωμένες Πολιτείες	100
Γερμανία	133
Ιαπωνία	101
Ισπανία	80
Ν. Κορέα	53
Βραζιλία	33
Μεξικό	18
Κίνα*	4

*2008.

Πηγή: Bureau of Labor Statistics, *Foreign Labor Statistics Home Page*.

Εξίσωση των τιμών των συντελεστών παραγωγής (συνέχεια)

- Στον πραγματικό κόσμο, οι τιμές των συντελεστών παραγωγής διαφέρουν από χώρα σε χώρα.
- Το υπόδειγμα υποθέτει ότι οι συναλλασσόμενες χώρες παράγουν τα ίδια αγαθά, αλλά οι χώρες μπορεί να παράγουν διαφορετικά αγαθά όταν οι αναλογίες των παραγωγικών συντελεστών τους είναι πολύ διαφορετικές.
- Το υπόδειγμα επίσης υποθέτει ότι οι συναλλασσόμενες χώρες έχουν την ίδια τεχνολογία, αλλά διαφορετικές τεχνολογίες μπορούν να επηρεάσουν την παραγωγικότητα των συντελεστών παραγωγής και κατ' επέκταση τους μισθούς ή τις προσόδους τους.

Εμπειρικές ενδείξεις για το υπόδειγμα Heckscher-Ohlin

- Έλεγχοι βάσει εμπειρικών δεδομένων των ΗΠΑ
 - Ο Leontief βρήκε ότι οι εξαγωγές των ΗΠΑ ήταν λιγότερης έντασης κεφαλαίου από τις εισαγωγές τους, παρότι είναι η χώρα με τη μεγαλύτερη αφθονία κεφαλαίου στον κόσμο: **Το παράδοξο του Leontief.**
- Έλεγχοι βάσει διεθνών εμπειρικών δεδομένων
 - Οι Bowen, Leamer και Sveikauskas έλεγξαν το υπόδειγμα Heckscher-Ohlin με στοιχεία από 27 χώρες και επιβεβαίωσαν το παράδοξο του Leontief σε διεθνές επίπεδο.

Πίνακας 5.2: Ενσωματωμένοι συντελεστές παραγωγής στις εξαγωγές και εισαγωγές των ΗΠΑ έτους 1962

	Εισαγωγές	Εξαγωγές
Κεφάλαιο ανά εκατομμύριο δολάρια	\$2.132.000	\$1.876.000
Εργασία (ανθρωποέτη) ανά εκατομμύριο δολάρια	119	131
Λόγος κεφαλαίου-εργασίας (δολάρια ανά εργαζόμενο)	17.916	14.321
Μέσος αριθμός ετών εκπαίδευσης ανά εργαζόμενο	9,9	10,1
Αναλογία μηχανικών και επιστημόνων	0,0189	0,0255

Πηγή: Robert Baldwin, «Determinants of the Commodity Structure of U.S. Trade», *American Economic Review* 61 (Μάρτιος 1971), σσ. 126-145.

Εμπειρικές ενδείξεις για το υπόδειγμα Heckscher-Ohlin

- Έλεγχοι βάσει διεθνών εμπειρικών δεδομένων
 - Οι Bowen, Leamer και Sveikauskas έλεγξαν το υπόδειγμα Heckscher-Ohlin με στοιχεία από 27 χώρες και επιβεβαίωσαν το παράδοξο του Leontief σε διεθνές επίπεδο.

Εμπειρικές ενδείξεις για το υπόδειγμα Heckscher-Ohlin (συνέχεια)

- Αλλά επειδή οι τιμές των συντελεστών παραγωγής δεν εξισώνονται μεταξύ των χωρών, ο εκτιμώμενος όγκος εμπορίου είναι πολύ μεγαλύτερος απ' αυτόν που παρατηρείται στην πραγματικότητα.
 - Ένα αποτέλεσμα “χαμένου εμπορίου” που ανακαλύφθηκε από τον Daniel Trefler.
- Αυτό το “χαμένο εμπόριο” φαίνεται ότι οφείλεται στην υπόθεση ότι όλες οι χώρες έχουν την ίδια τεχνολογία.
 - Η τεχνολογία επηρεάζει την παραγωγικότητα, άρα και την αποτελεσματικότητα της εργασίας.
 - Μια χώρα με υψηλή τεχνολογία και αποτελεσματική εργασία δεν θα εισάγει απαραίτητα πολλά από μια χώρα με χαμηλή τεχνολογία και μη αποτελεσματική εργασία.

Πίνακας 5.3: Εκτιμώμενη τεχνολογική αποδοτικότητα, 1983 (ΗΠΑ = 1)

Χώρα	
Μπανγκλαντές	0,03
Ταϊλάνδη	0,17
Χονγκ Κονγκ	0,40
Ιαπωνία	0,70
Δ. Γερμανία	0,78

Πηγή: Daniel Trefler, «The case of the missing trade and other mysteries», *American Economic Review* 85 (Δεκέμβριος 1995), σσ. 1029-1046.

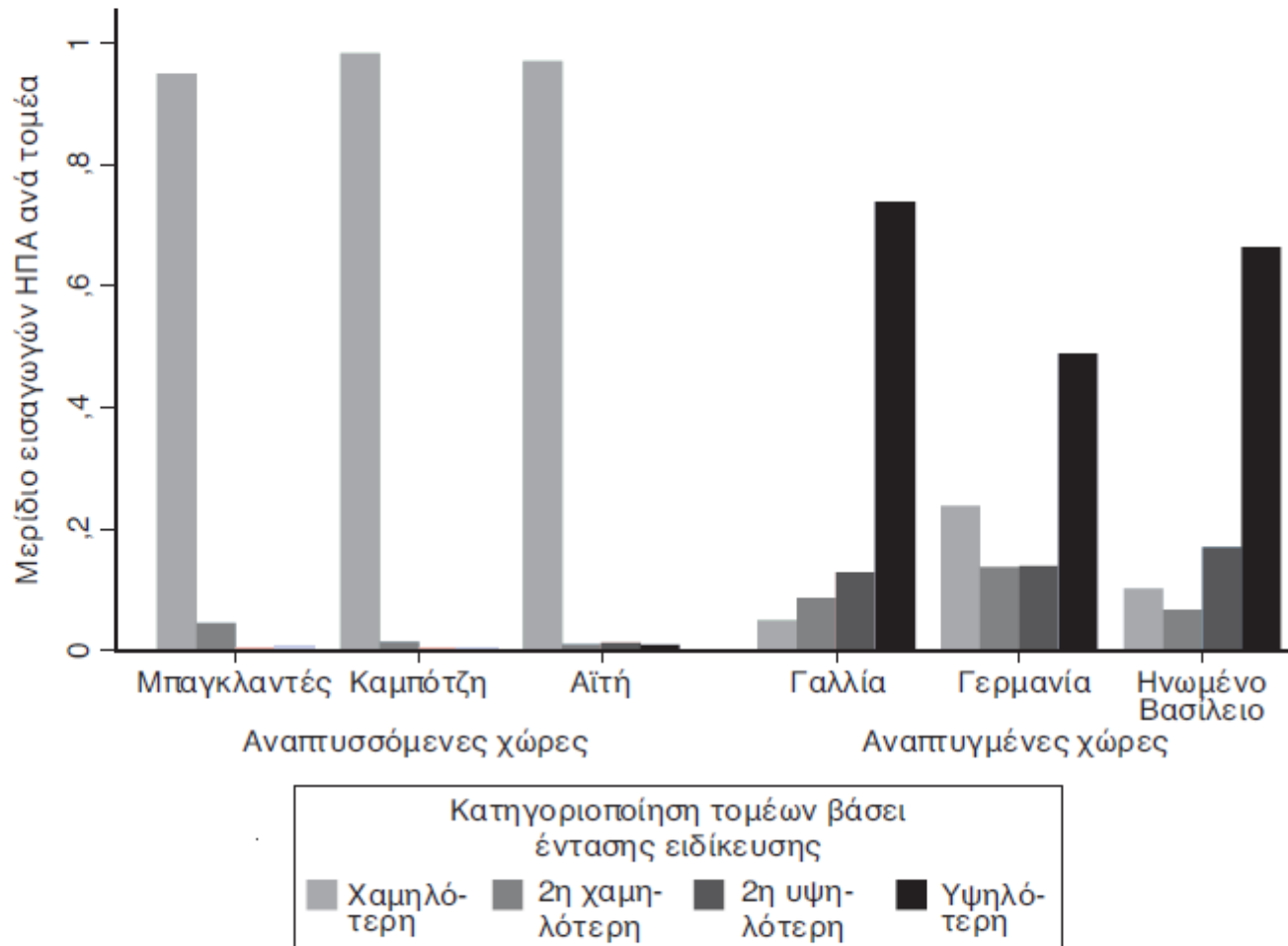
Εμπειρικές ενδείξεις για το υπόδειγμα Heckscher-Ohlin (συνέχεια)

- Μια σημαντική μελέτη των Donald Davis και David Weinstein έδειξε ότι αν χαλαρώσουμε την υπόθεση της κοινής τεχνολογίας, μαζί με τις υποθέσεις στις οποίες στηρίζεται η εξίσωση των συντελεστών παραγωγής (δηλαδή, ότι οι χώρες παράγουν τα ίδια αγαθά και το ανέξοδο εμπόριο εξισώνει τις τιμές των αγαθών):
 - Τότε οι προβλέψεις για την κατεύθυνση και τον όγκο του εμπορίου των ενσωματωμένων συντελεστών παραγωγής ευθυγραμμίζονται πολύ περισσότερο με τα εμπειρικά δεδομένα και η εφαρμογή καθίσταται ικανοποιητική.
- Η φτωχή εμπειρική επιβεβαίωση των προβλέψεων του “καθαρού” υποδείγματος Heckscher-Ohlin μπορεί να αποδοθεί σε ορισμένες από τις υποθέσεις του.

Εμπειρικές ενδείξεις για το υπόδειγμα Heckscher-Ohlin (συνέχεια)

- Αντιπαραβάλετε τις εξαγωγές των χωρών του αναπτυσσόμενου κόσμου, όπου αφθονεί η εργασία και σπανίζει η ειδίκευση, με τις εξαγωγές των αναπτυγμένων χωρών, όπου αφθονεί η ειδίκευση και σπανίζει η εργασία:

Σχήμα 5.12: Εξαγωγικές δομές για έναν μικρό αριθμό αναπτυσσόμενων και αναπτυγμένων χωρών, 2008-2012



Εμπειρικές ενδείξεις για το υπόδειγμα Heckscher-Ohlin (συνέχεια)

- Ή δείτε πώς αλλάζουν οι εξαγωγές, όταν μια χώρα σαν την Κίνα αναπτύσσεται και η ειδικευμένη εργασία καθίσταται σχετικά πιο άφθονη:

Σχήμα 5.13: Διαφοροποίηση της δομής των εξαγωγών της Κίνας στο πέρασμα του χρόνου

