



ΠΑΝΕΠΙΣΤΗΜΙΟ
ΠΑΤΡΩΝ
UNIVERSITY OF PATRAS

ΑΝΟΙΚΤΑ ακαδημαϊκά
μαθήματα ΠΠ

Οικονομικά για Μη Οικονομολόγους

Ενότητα 2: Θεωρία Καταναλωτή

Καθηγητής: Κώστας Τσεκούρας
Σχολή Οργάνωσης και Διοίκησης Επιχειρήσεων
Τμήμα Οικονομικών Επιστημών

Σκοποί ενότητας

Στην ενότητα αυτή παρουσιάζονται βασικά στοιχεία για την θεωρία καταναλωτή και συγκεκριμένα το **υπόδειγμα χρησιμότητας** το οποίο και οδηγεί στην διατύπωση της **ισορροπίας του καταναλωτή**.



Περιεχόμενα ενότητας

- Η θεωρία Χρησιμότητας
- Αρχή της φθίνουσας οριακής χρησιμότητας
- Καμπύλη Αδιαφορίας
- Οριακός λόγος υποκατάστασης
- Ισορροπία του καταναλωτή
- Αποτέλεσμα εισοδήματος/υποκατάστασης



Η συνάρτηση Χρησιμότητας

- Χρησιμότητα είναι η ιδιότητα εκείνη που κάνει ένα αγαθό να είναι επιθυμητό.
- **Συνολική χρησιμότητα** (U) ονομάζεται η συνολική ικανοποίηση την οποία παρέχει η κατανάλωση δεδομένης ποσότητας ενός αγαθού εντός ορισμένου χρόνου. Αλγεβρικά η συνάρτηση συνολικής χρησιμότητας γράφεται:

$U = U(Q)$, όπου:

U = συνολική χρησιμότητα

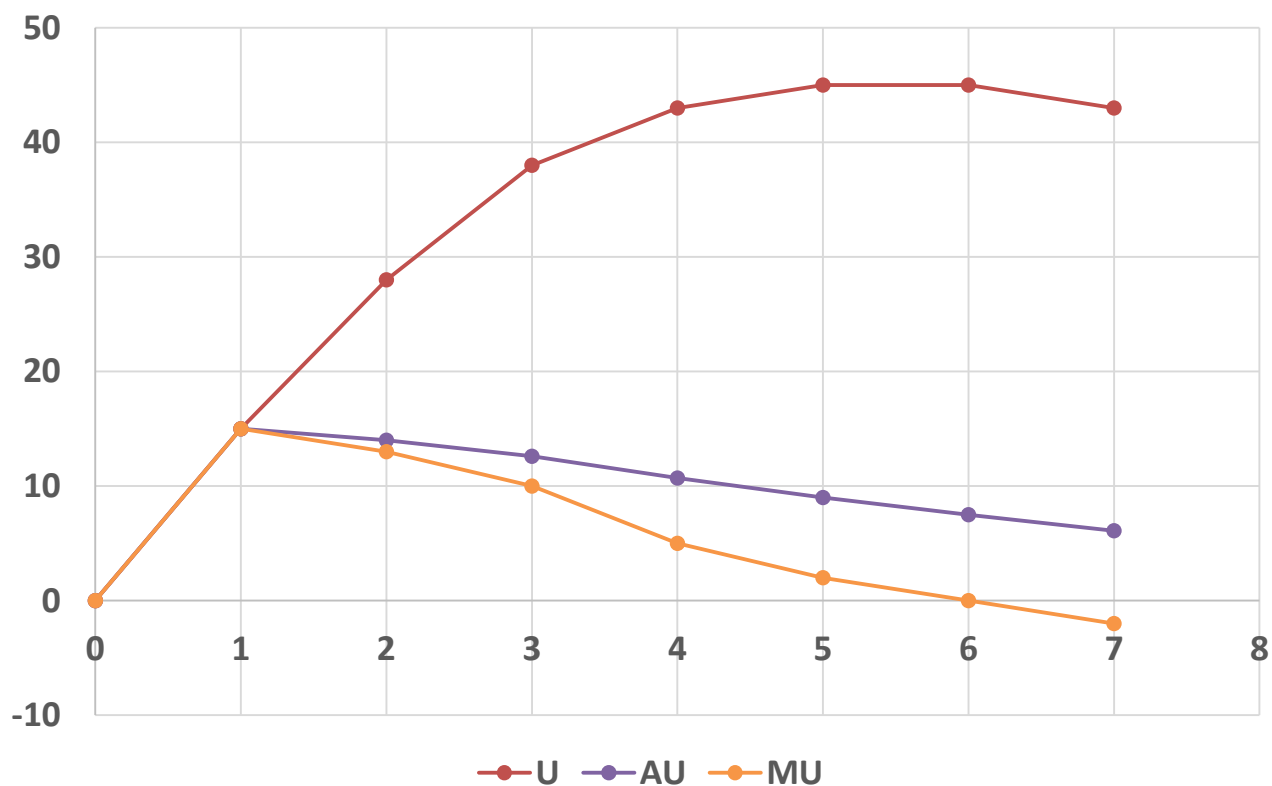
Q = ποσότητα που καταναλώνεται

- Η μέση χρησιμότητα AU ορίζεται ως $AU = U(Q)/Q$ και η οριακή χρησιμότητα ως $MU = dU(Q)/dQ$

Διαγραμματικά...

Καμπύλες Συνολικής, Μέσης και Οριακής Χρησιμότητας

| Q | U | AU | MU |
|---|----|----|----|
| 0 | 0 | 0 | 0 |
| 1 | 15 | 15 | 15 |
| 2 | 28 | 14 | 13 |
| 3 | 38 | 13 | 10 |
| 4 | 43 | 11 | 5 |
| 5 | 45 | 9 | 2 |
| 6 | 45 | 8 | 0 |
| 7 | 43 | 6 | -2 |



Ερμηνεύοντας τις καμπύλες χρησιμότητας

- Η καμπύλη της συνολικής χρησιμότητας αυξάνεται, φτάνει σε ένα μέγιστο σημείο και μετά φθίνει.
- Η καμπύλη μέσης χρησιμότητας φθίνει συνεχώς αλλά δεν λαμβάνει αρνητικές τιμές.
- Αντίθετα η καμπύλη οριακής χρησιμότητας λαμβάνει αρνητικές τιμές. Συγκεκριμένα στο σημείο όπου η συνολική χρησιμότητα λαμβάνει την μέγιστη τιμή η καμπύλη οριακής χρησιμότητας τέμνει τον άξονα των ποσοτήτων

Αρχή της φθίνουσας οριακής χρησιμότητας

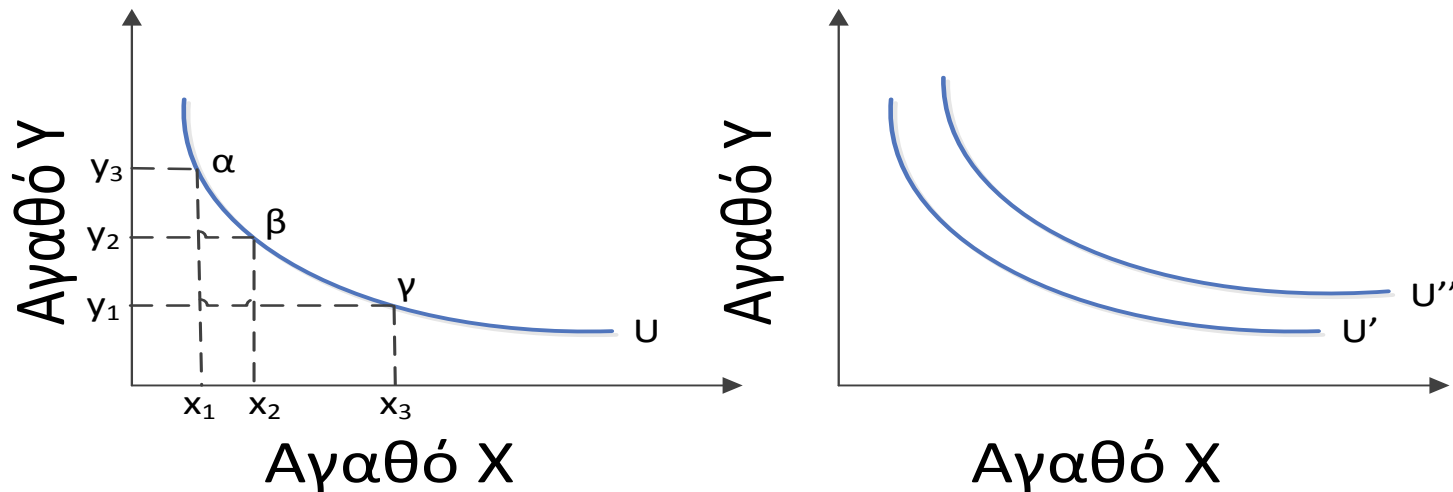
Η αρχή της φθίνουσας οριακής χρησιμότητας δηλώνει ότι η χρησιμότητα που απολαμβάνει ο καταναλωτής από την κατανάλωση ενός αγαθού φθίνει, καθώς ο καταναλωτής καταναλώνει συνεχώς περισσότερες μονάδες από το αγαθό. Η ιδιότητα αυτή εκφράζεται αλγεβρικά ως:

$$d^2U/dQ^2 < 0 \quad \left(\text{δηλαδή } MU' < 0 \right)$$

Καμπύλη Αδιαφορίας

- Σύμφωνα με την **θεωρία της τακτικής χρησιμότητας** δεν απαιτείται η μέτρηση του απόλυτου μεγέθους της χρησιμότητας από τον καταναλωτή αλλά αυτό που απαιτείται είναι η δυνατότητα κατάταξης των διαφόρων αγαθών ανάλογα με την παρεχόμενη από αυτά ή από τους συνδυασμούς αυτών ικανοποίηση στον καταναλωτή.
- Μπορούμε επομένως, να παραστήσουμε σε ένα διάγραμμα 2 αγαθά, και ο τρόπος που καταναλώνονται (συνδυάζονται) από το άτομο να φανερώνει την καμπύλη χρησιμότητας. → Οι λεγόμενες **καμπύλες αδιαφορίας** φανερώνουν τον τρόπο που συνδυάζονται τα 2 αγαθά.

Διαγραμματική παρουσίαση καμπυλών αδιαφορίας



Οι συνδυασμοί $\{\alpha, \beta, \gamma\}$ στην καμπύλη αδιαφορίας U , αποφέρουν το ίδιο επίπεδο ικανοποίησης.

- Η καμπύλη αδιαφορίας U' προσφέρει λιγότερη ικανοποίηση σε σχέση με την καμπύλη αδιαφορίας U'' . Όπως είναι λογικό οι καμπύλες αδιαφορίας δεν μπορεί να τέμνονται.
- Αλγεβρικά η καμπύλη αδιαφορίας γράφεται ως: $U=f(x,y)$
- Η κλίση της Καμπύλης Αδιαφορίας είναι αρνητική $-dx/dy < 0$.

Οριακός λόγος υποκατάστασης

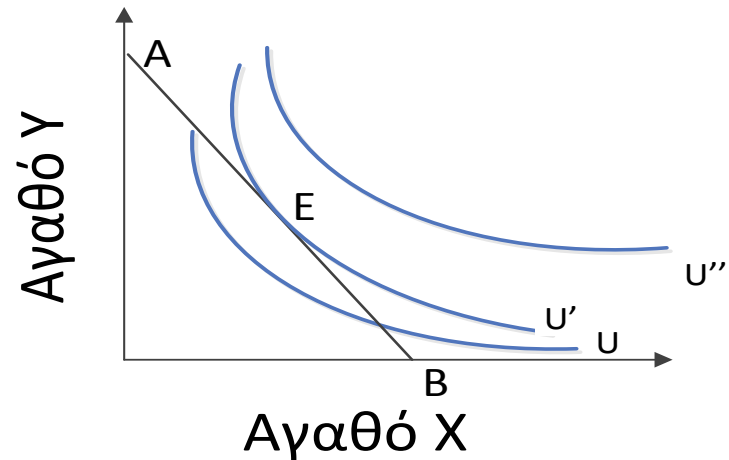
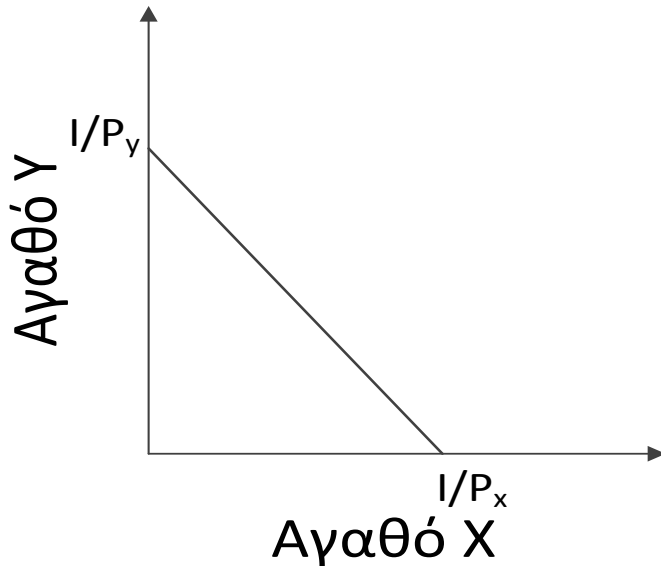
Η κλίση της καμπύλης αδιαφορίας δηλώνει την αναλογία με την οποία ο καταναλωτής είναι διατεθειμένος να υποκαταστήσει το x αγαθό με το αγαθό y . Η κλίση της καμπύλης αδιαφορίας ονομάζεται **οριακός λόγος υποκατάστασης (MRS)**. Αλγεβρικά ο οριακός λόγος υποκατάστασης του αγαθού x από το αγαθό y ορίζεται ως:

$$MRS = -dy/dx = MU_x / MU_y$$

Ισορροπία Καταναλωτή

- Η μεγιστοποίηση της ικανοποίησης του καταναλωτή στηρίζεται στις καμπύλες αδιαφορίας του καταναλωτή και στην εξίσωση του εισοδηματικού περιορισμού.
- Δηλαδή, ναι μεν ο καταναλωτής θέλει να καταναλώσει όσο μπορεί περισσότερο **τον περιορίζει όμως το εισόδημά του.**
- Στην περίπτωση των 2 αγαθών (x,y) ο εισοδηματικός περιορισμός εκφράζεται αλγεβρικά ως: $I = P_x x + P_y y$, όπου $P_x =$ τιμή του αγαθού x , $P_y =$ τιμή του αγαθού y .
- Η κλίση του εισοδηματικού περιορισμού ισούται με:
$$- dy/dx = P_x/P_y$$

Διαγραμματική παρουσίαση εισοδηματικού περιορισμού-ισορροπίας καταναλωτή



- Κάθε αύξηση/μείωση του εισοδηματικού περιορισμού με σταθερές τις τιμές των αγαθών, μετατοπίζει προς τα πάνω/κάτω τη γραμμή εισοδηματικού περιορισμού
- Το σημείο E, στο οποίο εφάπτεται η γραμμή του εισοδηματικού περιορισμού AB, με την καμπύλη αδιαφορίας U' , προσδιορίζει τον άριστο συνδυασμό των δύο αγαθών.

Συνθήκη ισορροπίας καταναλωτή

Ξέρουμε από τα προηγούμενα ότι:

(1) Για την καμπύλη αδιαφορίας ισχύει ότι

$$- dy/dx = MU_x/MU_y = MRS$$

(2) Για τον εισοδηματικό περιορισμό ισχύει ότι

$$- dy/dx = P_x/P_y$$

Από τα παραπάνω προκύπτει **η συνθήκη ισορροπίας καταναλωτή**, όπου ο οριακός λόγος υποκατάστασης (MRS) των 2 αγαθών πρέπει να ισούται με τον λόγο των τιμών τους, (δηλαδή η οριακή αξία του αγαθού είναι η τιμή του).

Άρα στο σημείο E όπου εφάπτονται οι δύο καμπύλες θα έχουμε ότι:

$$- dy/dx = MU_x/MU_y = P_x/P_y$$

Οριακή χρησιμότητα εισοδήματος

- Η οριακή χρησιμότητα του εισοδήματος προκύπτει από την αναδιάταξη των σχέσεων που ορίζουν την ισορροπία του καταναλωτή

$$MU_x / P_x = MU_y / P_y = \lambda$$

- Οι μεταβολές των τιμών είναι καθοριστικής σημασίας καθώς η συνολική επίπτωση μιας μεταβολής της τιμής ενός αγαθού στην κατανάλωση προκύπτει από το άθροισμα του **αποτελέσματος υποκατάστασης** και του **αποτελέσματος εισοδήματος**. Δηλαδή,

Συνολικό αποτέλεσμα στην κατανάλωση = αποτέλεσμα υποκατάστασης + αποτέλεσμα εισοδήματος

Αποτέλεσμα υποκατάστασης

Είναι η μείωση της ζήτησης όταν αυξάνεται η σχετική τιμή ενός αγαθού, διατηρώντας το πραγματικό εισόδημα σταθερό.

- Η αύξηση της τιμής π.χ του βοδινού κρέατος έχει σαν συνέπεια οι καταναλωτές να αγοράσουν λιγότερο βοδινό κρέας. Δηλαδή η υψηλότερη τιμή μειώνει την οριακή χρησιμότητα ανά δρχ. βοδινού κρέατος ενώ παράλληλα αυξάνει την ζήτηση για υποκατάστατα αγαθά πχ. Κοτόπουλο έστω και αν η πραγματική τιμή τους δεν έχει μεταβληθεί αλλά έχει μειωθεί η σχετική τιμή τους. Το πραγματικό εισόδημα ορίζεται ως σταθερό αν οι καταναλωτές μπορούν να αγοράσουν όπως και πριν την ίδια ποσότητα βοδινού κρέατος και άλλων αγαθών, αν και στην πράξη θα αγοραστεί λιγότερο βοδινό κρέας.

Αποτέλεσμα εισοδήματος

Είναι η μεταβολή της ζήτησης όταν μεταβάλλεται το πραγματικό εισόδημα λόγω της μεταβολής της τιμής των αγαθών ενώ το χρηματικό εισόδημα I παραμένει σταθερό.

Δηλαδή, για ένα δεδομένο εισόδημα η αύξηση της πραγματικής τιμής ενός αγαθού θα μειώσει το πραγματικό εισόδημα. Αυτό καθαυτό το χαμηλότερο εισόδημα θα μειώσει την ζητούμενη ποσότητα ενός αγαθού. Αντανακλά την μεταβολή του πραγματικού εισοδήματος απ' την μεταβολή της τιμής.

Μεταβολή τιμής, είδος αγαθού και συνολικό αποτέλεσμα

| Μεταβολή τιμής | Είδος αγαθού | Αποτέλεσμα υποκατάστασης (α) | Αποτέλεσμα Εισοδήματος (β) | Συνολικό αποτέλεσμα (α + β) |
|----------------|--------------|------------------------------|----------------------------|---|
| Αύξηση | Κανονικό | - | - | - |
| Αύξηση | Κατώτερο | - | + | εξαρτάται από το αν $a > \beta$ ή $a < \beta$ |
| Μείωση | Κανονικό | + | + | + |
| Μείωση | Κατώτερο | + | - | εξαρτάται από το αν $a > \beta$ ή $a < \beta$ |

Τέλος Ενότητας

Χρηματοδότηση

- Το παρόν εκπαιδευτικό υλικό έχει αναπτυχθεί στο πλαίσιο του εκπαιδευτικού έργου του διδάσκοντα.
- Το έργο «**Ανοικτά Ακαδημαϊκά Μαθήματα στο Πανεπιστήμιο Αθηνών**» έχει χρηματοδοτήσει μόνο την αναδιαμόρφωση του εκπαιδευτικού υλικού.
- Το έργο υλοποιείται στο πλαίσιο του Επιχειρησιακού Προγράμματος «Εκπαίδευση και Δια Βίου Μάθηση» και συγχρηματοδοτείται από την Ευρωπαϊκή Ένωση (Ευρωπαϊκό Κοινωνικό Ταμείο) και από εθνικούς πόρους.



Σημείωμα Αναφοράς

Copyright Πανεπιστήμιο Πατρών, Κώστας Τσεκούρας, Ph.D 2015.
«Οικονομικά για μη Οικονομολόγους». Έκδοση: 1.0. Πάτρα 2015. Διαθέσιμο
από τη δικτυακή διεύθυνση: <https://eclass.upatras.gr/courses/ECON1238/>.

Σημείωμα Αδειοδότησης

Το παρόν υλικό διατίθεται με τους όρους της άδειας χρήσης Creative Commons Αναφορά, Μη Εμπορική Χρήση Παρόμοια Διανομή 4.0 [1] ή μεταγενέστερη, Διεθνής Έκδοση. Εξαιρούνται τα αυτοτελή έργα τρίτων π.χ. φωτογραφίες, διαγράμματα κ.λ.π., τα οποία εμπεριέχονται σε αυτό και τα οποία αναφέρονται μαζί με τους όρους χρήσης τους στο «Σημείωμα Χρήσης Έργων Τρίτων».



[1] <http://creativecommons.org/licenses/by-nc-sa/4.0/>

Ως **Μη Εμπορική** ορίζεται η χρήση:

- που δεν περιλαμβάνει άμεσο ή έμμεσο οικονομικό όφελος από την χρήση του έργου, για το διανομέα του έργου και αδειοδόχο
- που δεν περιλαμβάνει οικονομική συναλλαγή ως προϋπόθεση για τη χρήση ή πρόσβαση στο έργο
- που δεν προσπορίζει στο διανομέα του έργου και αδειοδόχο έμμεσο οικονομικό όφελος (π.χ. διαφημίσεις) από την προβολή του έργου σε διαδικτυακό τόπο

Ο δικαιούχος μπορεί να παρέχει στον αδειοδόχο ξεχωριστή άδεια να χρησιμοποιεί το έργο για εμπορική χρήση, εφόσον αυτό του ζητηθεί.

Σημείωμα Χρήσης Έργων

Το έργο αυτό κάνει χρήση του έργου:

«Εισαγωγή στην Οικονομική», Begg, D. (2006),
Εκδόσεις: Κριτική.

«Οικονομική», Samuelson, P. Και Nordhaus, W. (2000),
Εκδόσεις: Παπαζήση.

«Αρχές της Οικονομικής», Mankiw, N. G. (2001),
Εκδόσεις: Τυπωθήτω.