



ΠΑΝΕΠΙΣΤΗΜΙΟ
ΠΑΤΡΩΝ
UNIVERSITY OF PATRAS

ΑΝΟΙΚΤΑ ακαδημαϊκά
μαθήματα ΠΠ

Αγροτική Οικονομία

Ενότητα 7: Το κόστος παραγωγής

Κοντογεώργος Αχιλλέας

Σχολή Οργάνωσης και Διοίκησης Επιχειρήσεων

Τμήμα Διοίκησης Επιχειρήσεων Αγροτικών
Προϊόντων & Τροφίμων (Δ.Ε.Α.Π.Τ.)

Σκοποί ενότητας

Σκοπός της παρούσας ενότητας είναι να παρουσιάσει την έννοια του κόστους παράγωγης και να μπορέσουν οι φοιτητές να εξοικειωθούν με τους παράγοντες που διαμορφώνουν το κόστος παραγωγής και τις διαφορές διακρίσεις του κόστους παραγωγής.

Επίσης στην παρούσα ενότητα γίνεται αναφορά στις μεθόδους κοστολόγησης και ειδικά στην κοστολόγηση συνδεδεμένων προϊόντων. Τέλος γίνεται αναφορά στους παράγοντες που επηρεάζουν το κόστος παραγωγής ενώ παρουσιάζονται σύντομα οι πολιτικές μείωσης του κόστους παραγωγής αγροτικών προϊόντων στο πλαίσιο μια ευρύτερης αγροτικής πολιτικής.

Περιεχόμενα ενότητας

1. Κόστος Παραγωγής Αγρ. Προϊόντων

- Παράγοντες που διαμορφώνουν το κόστος παραγωγής
- Κατάταξη του κόστους

2. Μέθοδοι Κοστολόγησης

- Εκτίμηση του κόστους παραγωγής - Κοστολόγηση
- Αποτελεσματικότητα Συστήματος Κοστολόγησης
- Κοστολόγηση Συνδεδεμένων Προϊόντων και Προϊόντων από Συγκαλλιέργεια

3. Παράγοντες που Επηρεάζουν Το Κόστος Παραγωγής & πολιτικές μείωσης κόστους

- Παράγοντες που επηρεάζουν το κόστος παραγωγής
- Σημασία κόστους παραγωγής για τους παραγωγούς
- Πολιτικές Μείωσης Κόστους

Κόστος Παραγωγής Αγροτικών Προϊόντων

Κόστος παραγωγής ενός προϊόντος είναι το σύνολο των δαπανών που πραγματοποιούνται για την παραγωγή μιας μονάδας του προϊόντος από την έναρξη της παραγωγικής διαδικασίας μέχρι τη διάθεσή του στην αγορά.



Κόστος Παραγωγής Αγροτικών Προϊόντων

- Όταν οι δαπάνες αναφέρονται στη μονάδα του παραγόμενου προϊόντος τότε έχουμε το κόστος παραγωγής του προϊόντος.
- Π.χ. :
 - 10 στρ βαμβάκι,
 - Συνολικές δαπάνες 1400 €
 - Μέση στρεμματική απόδοση είναι 400 κιλά και η «συνολική παραγωγή» θα είναι 4000 κιλά, ενώ
 - Το κόστος παραγωγής είναι: $KΠ = 1400€ / 4000 \text{ κιλά} = 0,35 \text{ €/κιλό}$.



Παράγοντες που διαμορφώνουν το κόστος παραγωγής

- Το κόστος παραγωγής είναι ο επιμερισμός των συνολικών δαπανών μιας παραγωγικής διαδικασίας στις μονάδες του παραχθέντος προϊόντος.
- Αυτό είναι το μέσο κόστος (ΜΚ).
- το κόστος παραγωγής είναι συνάρτηση δύο παραγόντων:
 - 1) Της **Συνάρτησης των Συνολικών Δαπανών (TC)** και
 - 2) Της **Συνάρτησης Παραγωγής των συνολικών μονάδων του παραχθέντος προϊόντος (TP)**.



Κατάταξη του κόστους

- Ανάλογα με το **στάδιο** που βρίσκεται το προϊόν έχουμε τις παρακάτω κατηγορίες κόστους (*παραγωγής, μεταφοράς, αποθήκευσης, μεταποίησης & εμπορίας*).
- **Ανάλογα με το χρόνο υπολογισμού:**
 - **Ιστορικό ή Πραγματικό κόστος.** υπολογίζεται στο τέλος της παραγωγικής διαδικασίας, αφού έχουν συλλεγεί όλες οι πραγματικές δαπάνες που έγιναν για την παραγωγή.
 - **Προϋπολογιζόμενο Κόστος.** Το κόστος αυτό υπολογίζεται πριν από την έναρξη της παραγωγικής διαδικασίας και βασίζεται σε δεδομένα που προβλέπεται να διαμορφωθούν κατά την τρέχουσα ή προσεχή καλλιεργητική περίοδο.
 - **Πρότυπο κόστος:** το κόστος παραγωγής το οποίο πετυχαίνετε από μια αγροτική εκμετάλλευση όταν λειτουργεί κάτω από "**ιδανικές συνθήκες**" παραγωγής. Χρησιμοποιείται για **έλεγχο και σύγκριση**. Αποτελεί πειραματικό δεδομένο και είναι επαληθεύσιμο



Κατάταξη του κόστους

- Ανάλογα με τον επιμερισμό του
 - **Μέσο κόστος** αναφέρεται στο σύνολο των παραγόμενων προϊόντων
 - **Μέσο σταθερό κόστος**
 - **Μέσο μεταβλητό κόστος**
 - **Οριακό κόστος** μεταβολή στο συνολικό κόστος, όταν μεταβάλλεται η παραγωγή κατά μία μονάδα. (Marginal Cost, MC) είναι ο λόγος της μεταβολής των συνολικών δαπανών προς τη μεταβολή της ποσότητας του προϊόντος.



Παράδειγμα

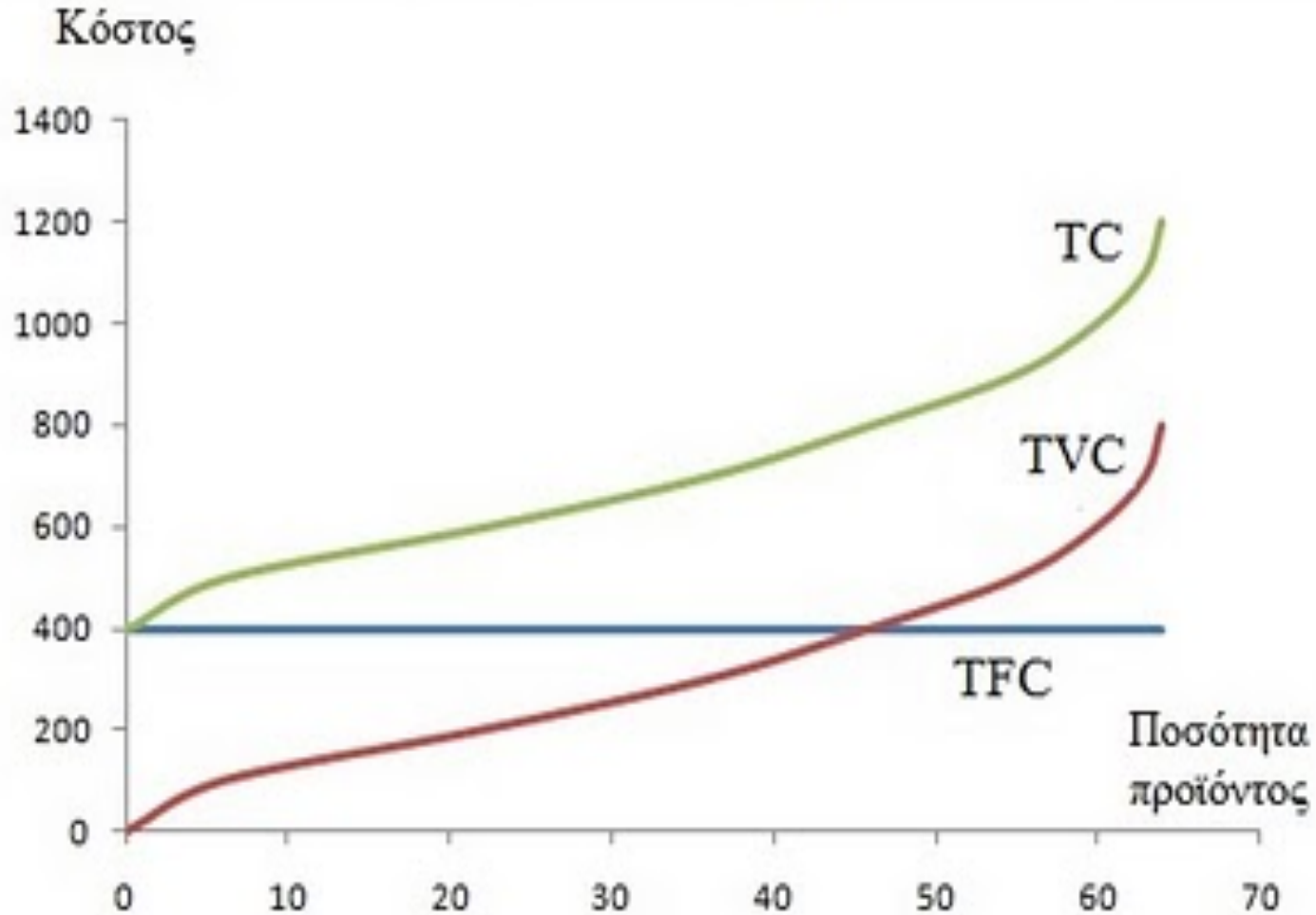
Συνολικό, μέσο και οριακό κόστος
(σε ευρώ)

Εργάτες	Συνολικό Προϊόν (TQ)	Συνολικό Σταθερό Κόστος (TFC)	Συνολικό Μεταβλητό Κόστος (TVC)	Συνολικό Κόστος (TC)	Μέσο Σταθερό Κόστος (AFC)	Μέσο Μεταβλητό Κόστος (AVC)	Μέσο Κόστος (ATC)	Οριακό Κόστος (MC)
0	0	400	0	400				
1	6	400	100	500	66,7	16,7	83,3	16,7
2	22	400	200	600	18,2	9,1	27,3	6,3
3	36	400	300	700	11,1	8,3	19,4	7,1
4	46	400	400	800	8,7	8,7	17,4	10,0
5	55	400	500	900	7,3	9,1	16,4	11,1
6	60	400	600	1000	6,7	10,0	16,7	20,0
7	63	400	700	1100	6,3	11,1	17,5	33,3
8	64	400	800	1200	6,3	12,5	18,8	100,0



Παράδειγμα

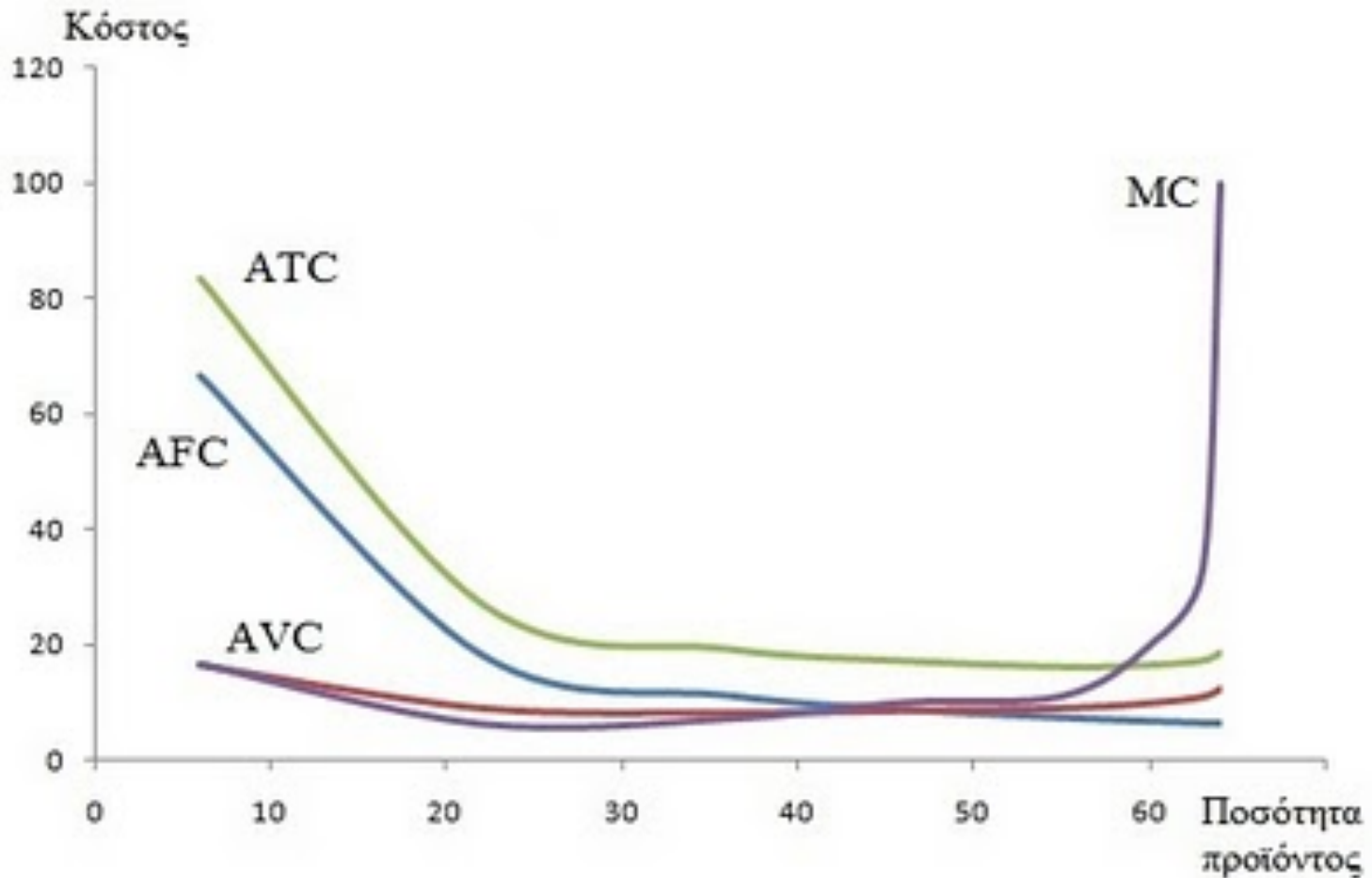
Συνολικό σταθερό, συνολικό μεταβλητό και συνολικό κόστος



Σχήμα 2: Συνολικό σταθερό, Συνολικό μεταβλητό και συνολικό κόστος

Παράδειγμα

Μέσο σταθερό, μέσο μεταβλητό, μέσο και οριακό κόστος

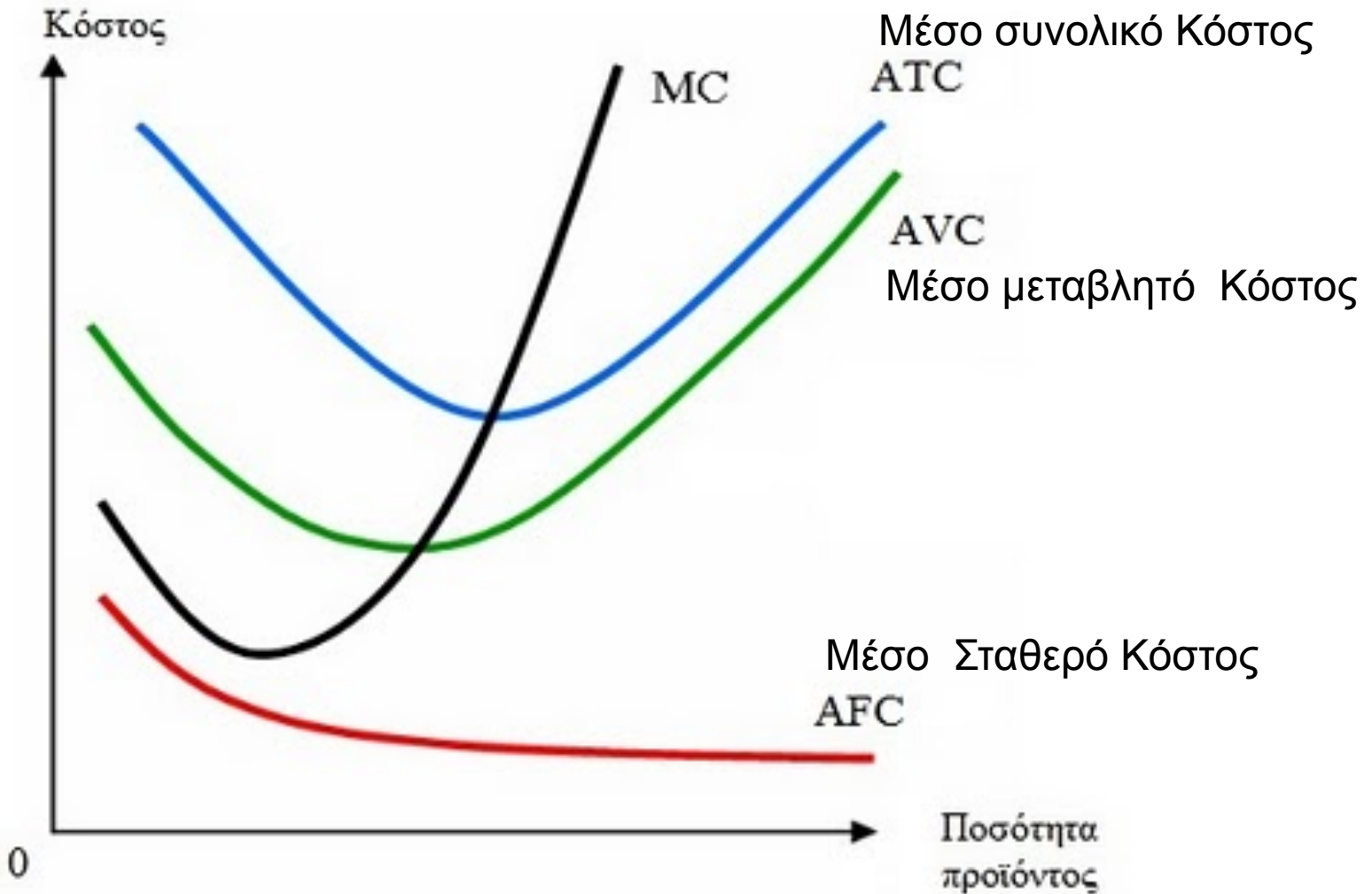


Σχήμα 3: Μέσο σταθερό, Μέσο μεταβλητό, Μέσο και Οριακό κόστος Παραδείγματος



Παράδειγμα

Μέσο σταθερό, μέσο μεταβλητό, μέσο και οριακό κόστος



Σχήμα 3: Μέσο σταθερό, Μέσο μεταβλητό, Μέσο και Οριακό κόστος



Μέθοδος καταμερισμού βάσει του κατεχόμενου χώρου από κάθε κλάδο παραγωγής

- Εφαρμόζεται για την κατανομή δαπανών
 - Γεωργικών Κατασκευών
 - Εδάφους
- Παράδειγμα Οι σταθερές δαπάνες ενός κτιρίου είναι 2.000 ευρώ και πρέπει να κατανεμηθούν σε κάθε μια από τις κατηγορίες των ζώων που το χρησιμοποιεί.

Κατηγορίες ζώων	Χώρος που καταλαμβάνουν m ²	Χώρος που καταλαμβάνουν %	Κατανομή σταθερών δαπανών ανά κατηγορία ζώου Ευρώ
Αγελάδες γαλ/γης	60	60	2.000 X 60% = 1.200
Μοσχίδες αντ.	15	15	2.000 X 15% = 300
Μοσχάρια παχ	25	25	2.000 X 25% = 500
Σύνολο	100	100	2.000



Εκτίμηση του κόστους παραγωγής - Κοστολόγηση

- Κοστολόγηση ενός αγροτικού προϊόντος είναι το σύνολο των συστηματικών εργασιών που αποβλέπουν στην **καταγραφή, συγκέντρωση, κατάταξη, και κατάλληλο επιμερισμό** τις δαπάνες που έγιναν κατά την παραγωγική διαδικασία, ώστε να προσδιορισθεί το κόστος παραγωγής του προϊόντος.
- Ένα αποτελεσματικό σύστημα κοστολόγησης, που εξασφαλίζει ένα ακριβές και αξιόπιστο κόστος παραγωγής, προσφέρει **έγκυρες πληροφορίες κατάλληλες για τη λήψη αποφάσεων,**



Αποτελεσματικότητα Συστήματος Κοστολόγησης

Το σύστημα κοστολόγησης θα πρέπει

- Να είναι **προσαρμοσμένο** στην οργάνωση της αγροτικής εκμετάλλευσης. (η προσαρμογή του συστήματος θα πρέπει να συμβαδίζει με τις αλλαγές στην οργάνωση της αγροτικής εκμετάλλευσης),
- Να είναι **συμβατό και κατάλληλο** για χαρακτηριστικά της αγροτικής εκμετάλλευσης η οποία πρόκειται να εφαρμόσει αυτό το σύστημα κοστολόγησης,
- Να είναι **απλό και εφαρμόσιμο** για μια συγκεκριμένη αγροτική εκμετάλλευση,
- Να **δίνει όλες τις απαραίτητες πληροφορίες** για μια ακριβή και έγκυρη κοστολόγηση



Μέθοδοι Κοστολόγησης

- Οι μέθοδοι κοστολόγησης είναι **τεχνικές εκτίμησης ή υπολογισμού του κόστους παραγωγής** των αγροτικών προϊόντων και εφαρμόζονται κατά περίπτωση για τη όσο το δυνατό καλύτερη προσέγγιση του πραγματικού κόστους παραγωγής.
- Η κοστολόγηση προϋποθέτει ένα σύστημα λογιστικής παρακολούθησης και καταγραφής των δαπανών παραγωγής και κατόπιν κατανομής αυτών στα επί μέρους προϊόντα.
- Συνήθως χρησιμοποιούνται κυρίως δύο μέθοδοι κοστολόγησης:
 - α) Η μέθοδος κοστολόγησης κατά έργο η φάση παραγωγής.
 - β) Η μέθοδος κοστολόγησης συνεχόμενων παραγωγικών διαδικασιών.



Κοστολόγηση κατά Έργο

- ο υπολογισμός του κόστους γίνεται μετά την ολοκλήρωση του έργου, π.χ. μετά τη συγκομιδή.
- Κάθε έργο ή φάση της παραγωγική διαδικασίας, αποτελεί και ένα **κέντρο κόστους**.
- Το κόστος κάθε έργου παρακολουθείται ημερολογιακά και χωριστά.
- Με την ολοκλήρωση ενός έργου (καλλιέργεια - εκτροφή), **συγκεντρώνονται οι δαπάνες και διαιρούνται** με τις μονάδες του παραγόμενου προϊόντος.



Παράδειγμα κοστολόγηση κατά έργο

Η παραγωγή ενός στρέμματος τεύτλων είναι ΧΧ κιλά. Να βρεθεί το κόστος παραγωγής.

α) Κατά φορείς ή συντελεστές παραγωγής.

- Ενοίκιο εδάφους
- Δαπάνη εργασίας
- Δαπάνη κεφαλαίου

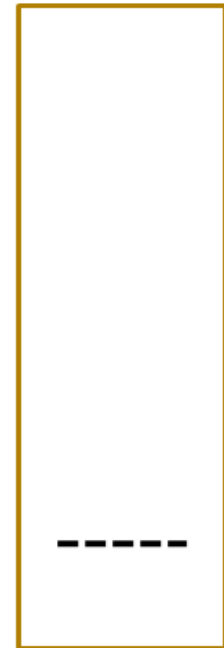
Σύνολο



β) Κατά φάσεις καλλιέργειας.

- Προετοιμασία του χωραφιού
- Λίπανση
- Σπορά
- Καλλιεργητικές φροντίδες
- Καταπολέμηση ασθενειών
- Άρδευση
- Συγκομιδή
- Μεταφορά
- Λοιπές δαπάνες

Σύνολο



Επομένως το κόστος παραγωγής μπορεί να υπολογισθεί:

$$\text{Κόστος παραγωγής τεύτλων : ΚΠ} = \frac{\text{Σύνολο}}{\text{ΧΧ}} \text{ €/κιλό.}$$



Κοστολόγησης Συνεχόμενων Παραγωγικών Διαδικασιών

- Η μέθοδος χρησιμοποιείται σε περιπτώσεις όπου το προϊόν μιας παραγωγικής διαδικασίας χρησιμοποιείται ως πρώτη ύλη για τη δεύτερη φάση της παραγωγής.
- Τέτοιες περιπτώσεις έχουμε σε κλάδους με συνεχή παραγωγή π.χ.
 - Οι αγελάδες που παράγουν μοσχάρια για πάχυνση έχουν δύο φάσεις: α) Αναπαραγωγή και β) πάχυνση.
 - Οι κόττες αυγοπαραγωγής έχουν δυο φάσεις : α) Τη φάση της δημιουργίας της πουλάδας και β) τη φάση της αυγοπαραγωγής.
 - Οι χοιροτροφικές μονάδες έχουν τρεις φάσεις: α) Τη φάση δημιουργίας χοιριδίων, β) τη φάση της προπάχυνσης και γ) τη φάση της πάχυνσης.



Παράδειγμα: Κοστολόγησης Συνεχόμενων Παραγωγικών Διαδικασιών

*Μια πτηνοτροφική μονάδα αυγοπαραγωγής 1.000
ορνίθων, έδωσε τα παρακάτω αποτελέσματα κατά τη
λογιστική παρακολούθηση:*

α) Φάση δημιουργίας πουλάδας.

- Εργασία	110 €
- Διατροφή	110 €
- Λοιπά	119 €

Σύνολο	339 €

β) Φάση αυγοπαραγωγής.

- Εργασία	450 €
- Διατροφή	5700 €
- Λοιπά	3850 €

Σύνολο	9000 €

Άρα κόστος ανά όρνιθα:

$$\text{Κ/Ο} = \frac{339 + 9000}{1.000} = 9,339 \text{ € / όρνιθα}$$

Αν κάθε όρνιθα γεννά 200 αυγά το χρόνο, τότε το κόστος παραγωγής του αυγού θα είναι

$$\text{ΚΠ.αυγού} = \frac{9,339}{200} = 0,47 \text{ € / αυγό}$$



Κοστολόγηση Συνδεδεμένων Προϊόντων και Προϊόντων από Συγκαλλιέργεια

- **Συνδεδεμένα Π.Χ.** Η καλλιέργεια σιταριού δίνει υποχρεωτικά σιτάρι (καρπό) και άχυρο.
- **Συγκαλλιέργεια** π.χ. η καλλιέργεια πεπονιών και καρπουζιών στο ίδιο χωράφι, φασόλια μαζί με καλαμπόκια, πρόβατα και κατσίκια στο ίδιο κοπάδι.
- Δυο μέθοδοι υπολογισμού κόστους παραγωγής
 1. Η αφαιρετική μέθοδος, και
 2. Η αναλογική μέθοδος.



Κοστολόγηση Συνδεδεμένων Προϊόντων και Προϊόντων από Συγκαλλιέργεια

α) Η αφαιρετική μέθοδος,

χρησιμοποιείται κυρίως στις περιπτώσεις όπου τα συνδεδεμένα προϊόντα χαρακτηρίζονται **ως κύρια και δευτερεύοντα.**

Δευτερεύον το προϊόν που η συνολική αξία του είναι πολύ μικρή σε σχέση με την αξία του άλλου. Η αξία συνήθως δεν ξεπερνά το 10 με 15% του συνόλου.



Αφαιρετική μέθοδος

Ο επιμερισμός των γενικών δαπανών γίνεται με την υπόθεση ότι **οι δαπάνες που αναλογούν στο δευτερεύον προϊόν είναι τόσες όση είναι και η αξία του.**

το υπόλοιπο που μένει βαρύνει το κύριο ή τα κύρια προϊόντα



Αφαιρετική μέθοδος

Παράδειγμα: Οι συνολικές δαπάνες ενός κλάδου σιτοκαλλιέργειας είναι 470 ευρώ και πρέπει να κατανεμηθούν στα 2 προϊόντα που παράγει

προϊόντα	Παραγωγή κιλά	Τιμή πώλησης €/kg	Ακαθάριστη Πρόσοδος €	Ακαθάριστη Πρόσοδος %
σιτάρι	4.000	0,15	600	$(600/648)*100 = 92,6\%$
άχυρο	800	0,06	48	$(48/648)*100 = 7,4\%$
			648	100

Οι δαπάνες που βαρύνουν το άχυρο = 48 €

Οι δαπάνες που βαρύνουν το σιτάρι είναι

$$470 - 48 = 422 \text{ €}$$

Κόστος παραγωγής άχυρου = $48/800 = 0,06 \text{ €/kg}$

Κόστος παραγωγής σιταριού =



Κοστολόγηση Συνδεδεμένων Προϊόντων και Προϊόντων από Συγκαλλιέργεια

Η αναλογική μέθοδος. Οι γενικές δαπάνες επιμερίζονται με την υπόθεση ότι τα τελικά προϊόντα μετέχουν στις δαπάνες παραγωγής με το ίδιο ποσοστό με το οποίο συμβάλλουν και στη διαμόρφωση της ακαθάριστης προσόδου.

Παράδειγμα: Μια αγελάδα γαλακτοπαραγωγής παρήγαγε 4.000 κιλά γάλα και ένα μοσχάρι αξίας 1800 €. Αν η τιμή πώλησης του γάλακτος είναι 0,42 €/κιλό και οι γενικές ετήσιες δαπάνες είναι 2500 €, να βρεθούν το κόστος παραγωγής του γάλακτος και το κόστος παραγωγής του μοσχαριού.



Κοστολόγηση Συνδεδεμένων Προϊόντων και Προϊόντων από Συγκαλλιέργεια

Παράδειγμα:

Ακαθάριστη πρόσοδος.

- Από το γάλα	4.000 κιλά x 0,42 €/κιλό	= 1680 €
- Από το μοσχάρι		= 1800 €

Σύνολο		= 3480 €

Συμβολή στην ακαθάριστη πρόσοδο.

- Του γάλακτος	= $\frac{1680}{3480} \times 100 = 48,28\%$
- Του μοσχαριού	= $\frac{1800}{3480} \times 100 = 51,72\%$

Με την υπόθεση ότι η συμμετοχή κάθε προϊόντος στις δαπάνες παραγωγής είναι η ίδια με τη συμβολή τους στην ακαθάριστη πρόσοδο θα έχουμε:

Δαπάνες που αναλογούν στο γάλα $2500 \times 48,28\% = 1207\text{€}$

Δαπάνες που αναλογούν στο μοσχάρι $2500 \times 51,72\% = 1293\text{€}$

Άρα το κόστος παραγωγής του γάλακτος θα είναι:

$$\text{ΚΠ γάλακτος} = \frac{1207}{4.000} = 0,302 \text{ €/κιλό.}$$



Αναλογική μέθοδος

Παράδειγμα: Οι συνολικές δαπάνες ενός κλάδου αγελαδοτροφίας είναι 30.000 ευρώ και πρέπει να κατανεμηθούν στα 2 προϊόντα που παράγει.

Προϊόντα	Παραγωγή κιλά	Τιμή πώλησης €/kg	Ακαθάριστη Πρόσοδος Ευρώ	Ακαθάριστη Πρόσοδος %	Επιμερίσμος συνολικών δαπανών στα προϊόντα Ευρώ
Γάλα	100.000	0,35	35.000	$(35.000/49.120) * 100 = 71,25\%$	$30.000 * 71,25\% = 21.375$
Κρέας	4.000	3.53	14.120	$(14.120/49.120) * 100 = 28.75\%$	$30.000 * 28,75\% = 8.625$
Σύνολο	<ul style="list-style-type: none"> Κόστος γάλακτος = $21.375 / 100.000 = 0,21 \text{ € / Kg}$ Κόστος κρέατος = $8.625 / 4.000 = 2,16 \text{ € / Kg}$ 				30.000

Παράγοντες που επηρεάζουν το κόστος παραγωγής

- Η ορθολογική ή μη διαχείριση της εκμετάλλευσης που τα παράγει,
- Η εφαρμοζόμενη τεχνική παραγωγής τους,
- Η απόδοση ανά τεχνική μονάδα παραγωγής που επηρεάζεται από πολλούς ελεγχόμενους και μη παράγοντες,
- Ο βαθμός εκμηχάνισης της παραγωγής τους σε συνδυασμό με το βαθμό αξιοποίησης του μηχανικού εξοπλισμού.



Παράγοντες που επηρεάζουν το κόστος παραγωγής

- Ο βαθμός αξιοποίησης των υπολοίπων επενδύσεων σταθερού κεφαλαίου της εκμετάλλευσης,
- Το κόστος όλων των επενδύσεων σταθερού κεφαλαίου της εκμετάλλευσης,
- Οι τιμές και οι αμοιβές των υπόλοιπων συντελεστών παραγωγής,
- Η διάρθρωση της γεωργικής εκμετάλλευσης που τα παράγει.



Σημασία κόστους παραγωγής για τους παραγωγούς

- Τους δίνει τη δυνατότητα: να **ελέγχουν τεχνικά και οικονομικά την αποτελεσματικότητα** της παραγωγικής διαδικασίας σε όλα τα στάδιά της.
- Να διαπιστώσουν εάν και πόσο είναι **συμφέρουσα η παραγωγή** των προϊόντων της εκμετάλλευσής τους.
- Να **επιλεγούν** για την εκμετάλλευσή τους, τους περισσότερους **κερδοφόρους κλάδους** παραγωγής,
- Να εντοπίζουν «**κρυφές πηγές**» κόστους
- Να επιλέγουν **το είδος και τον τύπο των παραγωγικών μέσων** της εκμετάλλευσής και κυρίως των σταθερών κεφαλαίου.
- Να καθορίζουν τον **ευνοϊκότερο βαθμό εντατικοποίησης** της παραγωγής.



Πολιτικές Μείωσης Κόστους

- **Επιδότησεις ???? ΟΧΙ**
- Πολιτικές γεωργικών εφαρμογών- εκπαίδευση
- Καιρικές συνθήκες και προστασία από αυτές- ΕΛΓΑ
- Διάδοση τεχνολογιών
- Συλλογικές προσπάθειες (ομάδες παραγωγών – συνεταιρισμοί)



Χρηματοδότηση

- Το παρόν εκπαιδευτικό υλικό έχει αναπτυχθεί στο πλαίσιο του εκπαιδευτικού έργου του διδάσκοντα.
- Το έργο «**Ανοικτά Ακαδημαϊκά Μαθήματα στο Πανεπιστήμιο Αθηνών**» έχει χρηματοδοτήσει μόνο την αναδιαμόρφωση του εκπαιδευτικού υλικού.
- Το έργο υλοποιείται στο πλαίσιο του Επιχειρησιακού Προγράμματος «Εκπαίδευση και Δια Βίου Μάθηση» και συγχρηματοδοτείται από την Ευρωπαϊκή Ένωση (Ευρωπαϊκό Κοινωνικό Ταμείο) και από εθνικούς πόρους.



Σημειώματα

Σημείωμα Ιστορικού Εκδόσεων Έργου

Το παρόν έργο αποτελεί την έκδοση **X.YZ**.

Έχουν προηγηθεί οι κάτωθι εκδόσεις:

- Έκδοση **X1.Y1Z1** διαθέσιμη [εδώ](#). (Συνδέστε στο «εδώ» τον υπερσύνδεσμο).
- Έκδοση **X2.Y2Z2** διαθέσιμη [εδώ](#). (Συνδέστε στο «εδώ» τον υπερσύνδεσμο).
- Έκδοση **X3.Y3Z3** διαθέσιμη [εδώ](#). (Συνδέστε στο «εδώ» τον υπερσύνδεσμο).



Σημείωμα Αναφοράς

Copyright Εθνικών και Καποδιστριακών Πανεπιστημίων Αθηνών, Όνομα μέλους ή μελών ΔΕΠ 2014. Όνομα μέλους ή μελών ΔΕΠ. «Τίτλος Μαθήματος. Τίτλος ενότητας». Έκδοση: 1.0. Αθήνα 2014. Διαθέσιμο από τη δικτυακή διεύθυνση: σύνδεσμο μαθήματος.



Σημείωμα Αδειοδότησης

Το παρόν υλικό διατίθεται με τους όρους της άδειας χρήσης Creative Commons Αναφορά, Μη Εμπορική Χρήση Παρόμοια Διανομή 4.0 [1] ή μεταγενέστερη, Διεθνής Έκδοση. Εξαιρούνται τα αυτοτελή έργα τρίτων π.χ. φωτογραφίες, διαγράμματα κ.λ.π., τα οποία εμπεριέχονται σε αυτό και τα οποία αναφέρονται μαζί με τους όρους χρήσης τους στο «Σημείωμα Χρήσης Έργων Τρίτων».



[1] <http://creativecommons.org/licenses/by-nc-sa/4.0/>

Ως **Μη Εμπορική** ορίζεται η χρήση:

- που δεν περιλαμβάνει άμεσο ή έμμεσο οικονομικό όφελος από την χρήση του έργου, για το διανομέα του έργου και αδειοδόχο
- που δεν περιλαμβάνει οικονομική συναλλαγή ως προϋπόθεση για τη χρήση ή πρόσβαση στο έργο
- που δεν προσπορίζει στο διανομέα του έργου και αδειοδόχο έμμεσο οικονομικό όφελος (π.χ. διαφημίσεις) από την προβολή του έργου σε διαδικτυακό τόπο

Ο δικαιούχος μπορεί να παρέχει στον αδειοδόχο ξεχωριστή άδεια να χρησιμοποιεί το έργο για εμπορική χρήση, εφόσον αυτό του ζητηθεί.

Διατήρηση Σημειωμάτων

Οποιαδήποτε αναπαραγωγή ή διασκευή του υλικού θα πρέπει να συμπεριλαμβάνει:

- το Σημείωμα Αναφοράς
- το Σημείωμα Αδειοδότησης
- τη δήλωση Διατήρησης Σημειωμάτων
- το Σημείωμα Χρήσης Έργων Τρίτων (εφόσον υπάρχει)

μαζί με τους συνοδευόμενους υπερσυνδέσμους.



Σημείωμα Χρήσης Έργων Τρίτων (1/2)

Το Έργο αυτό κάνει χρήση των ακόλουθων έργων:

Εικόνες/Σχήματα/Διαγράμματα/Φωτογραφίες

Σχήμα 2-4: βασισμένα στο :

Σέμος Αναστάσιος (2013), “Εισαγωγή στην αγροτική οικονομία” ISBN: 978-960-456-389-0 Εκδόσεις Ζήτη, Κωδ. Βιβλ. στον Εύδοξο: 33134081

