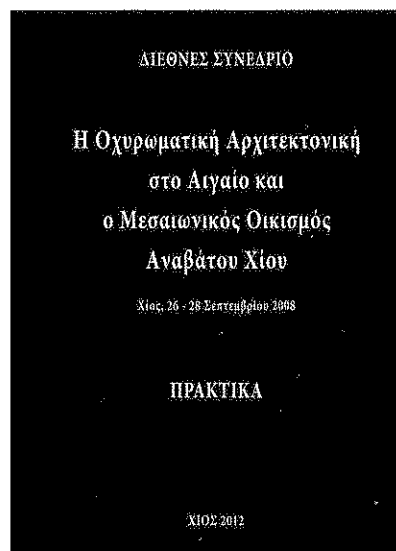


ΔΩΡΑ ΜΟΝΙΟΥΔΗ-ΓΑΒΑΛΑ

**ΟΧΥΡΩΜΕΝΟΙ ΟΙΚΙΣΜΟΙ ΤΗΣ ΝΟΤΙΑΣ ΧΙΟΥ.  
ΖΗΤΗΜΑΤΑ ΠΟΛΕΟΔΟΜΙΑΣ ΚΑΙ ΑΡΧΙΤΕΚΤΟΝΙΚΗΣ**

Ανάτυπο από τα πρακτικά του διεθνούς συνεδρίου  
που έγινε στη Χίο, 26-28 Σεπτεμβρίου 2008, με θέμα:  
«Η Οχυρωματική Αρχιτεκτονική στο Αιγαίο  
και ο Μεσαιωνικός Οικισμός Αναβάτου Χίου»  
σελίδες 385-394



Δώρα Μονιούδη-Γαβαλά

## Οχυρωμένοι οικισμοί της νότιας Χίου: Ζητήματα πολεοδομίας και αρχιτεκτονικής

### Εισαγωγή

Οι οχυρωμένοι οικισμοί της νότιας Χίου (Εικ. 1) αποτελούν ένα σύνθετο φαινόμενο ιδιαίτερης σημασίας. Έχουν ιστορία από τα γενονατικά και ίσως τα βυζαντινά χρόνια. Πρόκειται για οικισμούς της μαστιχοπαραγωγού περιοχής. Η πρώτη εμφάνισή τους καταγράφεται στη Γενοουκρατία (1346-1566). Στη διάρκεια της η εκμετάλλευση του νησιού παραχωρήθηκε στην εμπορική και ναυτιλιακή γενονατική εταιρεία, Μαόνα<sup>1</sup>. Οι Μαονείς, που προσέλαβαν την επωνυμία Ιουστινιάνι, ανέπτυξαν διεθνές εμπόριο με κύριο αγαθό τη μαστίχα.

Οι Γενοβάτες κατέβαλαν σημαντική προσπάθεια οχύρωσης<sup>2</sup> και οικιστικής συγκρότησης του νησιού. Ενδεικτικό της φροντίδας τους ήταν το συμφωνητικό που υπέγραψαν στην Ραγούζα με το φημισμένο αρχιτέκτονα της Αναγέννησης, Michelozzo Michelozzi (Michelozzo di Bartolomeo), ο οποίος δέχθηκε να έρθει στην Χίο και να υπηρετήσει τη Μαόνα με την τέχνη του, με μισθό 300 χρυσά Βενετικά δουκάτα<sup>3</sup>. Ο Φλωρεντινός αρχιτέκτονας έζησε στην Χίο το διάστημα 1466-67 μαζί με το γιό του Niccolo. Επιστολές του γιού του από την Χίο καταγράφουν τη δυσχερή του κατάσταση, εξαιτίας της μη καταβολής του μισθού του από τους Μαονείς<sup>4</sup>, χωρίς όμως να δίνουν καμιά πληροφορία για τη δραστηριότητά του στο νησί.

1 Για την περίοδο της Γενοουκρατίας βλ. Ph. Argenti (επιμ.), *The Occupation of Chios by the Genoese and their Administration of the Island (1346-1566). Described in Contemporary Documents and Official Dispatches*, τ. Α'-Γ', Cambridge 1958. G. Pistarino, «Chio dei Genovesi», A. Ginseppe Ermini, Spoleto 1970, σ. 1-68. Enr. Giustiniani, P. Papacosta (επιμ.), *Bassano Romano-Chios: antichi legami e nuovi percorsi nello spirito europeo*, Πρακτικά Διεθνούς Συνεδρίου σπουδών (Bassano Romano Σεπτ. 2006), Roma 2007.

2 Για τα οχυρωματικά έργα στο Κάστρο της πόλης Χίου βλ. M. Dal Mas, «Kastro di Chios, Le fortificazioni verso terra», *Χίος-Γένοβα, Πρακτικά Α' Διεθνούς Συνεδρίου Χίου για την ιστορία και τον πολιτισμό του νησιού*, Αθήνα 1988, σ. 73-92. Στ. Μαμαλούκος, «Κάστρο Χίου. Οι Γενοβέζικες φάσεις των οχυρώσεων», στο *ίδιο*, σ. 45-49.

3 Argenti, ό.π., τ. Α', σ. 566. Το συμφωνητικό τ. Β', σ. 442-444.

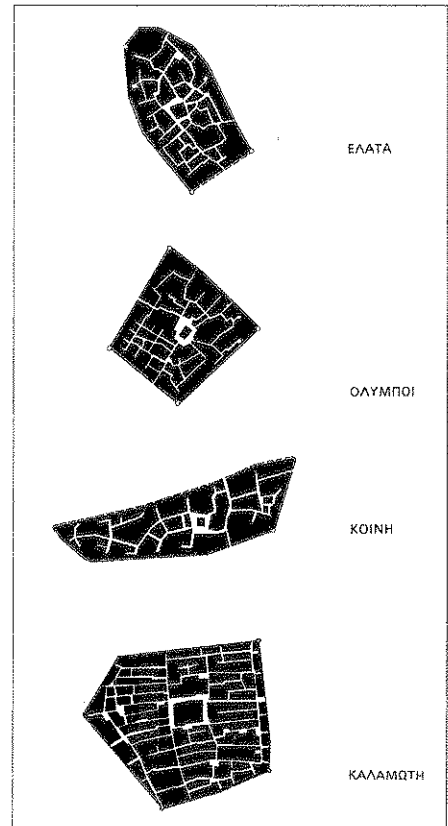
4 N. Rubinstein, «Michelozzo and Niccolo Michelozzi in Chios, 1466-67», στο C. Clough (επιμ.), *Cultural Aspects of the Italian Renaissance*, Manchester University Press 1976, σ. 216-228.

Η παρούσα ανακοίνωση επιχειρεί να παρουσιάσει ορισμένα νέα στοιχεία για τους οχυρωμένους οικισμούς, που είναι:

- Χρονολογήσεις με βάση αρχαιακές πηγές.
- Θέματα οικοδόμησης των κεντρικών πύργων στα χωριά τις πρώτες δεκαετίες του 16<sup>ου</sup> αιώνα, που προέρχονται από την επεξεργασία των συμφωνητικών κατασκευής τους.
- Ζητήματα αρχιτεκτονικής εξέλιξης των οικισμών στην ύστερη Τουρκοκρατία.
- Στοιχεία για τις κατοικίες, από την επεξεργασία των δημοσιευμένων νοταριακών κωδίκων.

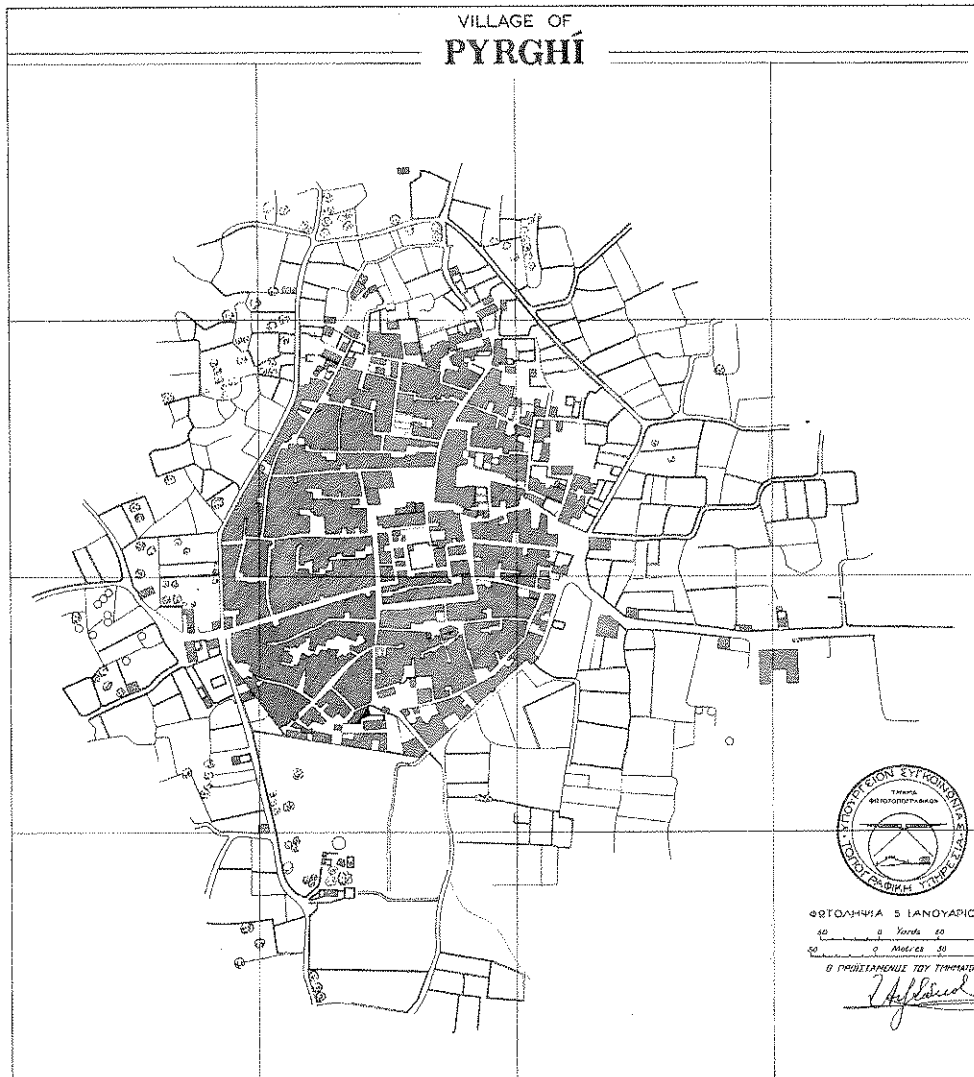
### Η δημιουργία των οικισμών

Στη διάρκεια της Γενοουκρατίας η εκμετάλλευση της μαστίχας ανήκε αποκλειστικά στη Μαόνα, που κατείχε το μονοπώλιο και διένειμε τα κέρδη στους «μετόχους» της σε μερίδια ανάλογα με τις μετοχές τους. Υπήρχαν κανονισμοί για την καλλιέργεια και συλλογή, το εμπόριο και την εξαγωγή της πολύτιμης ρητίνης, που έχουν καταγραφεί με βάση αρχαιακές πηγές στο ιστορικό έργο του Φιλίππου Αργέντη. Οποιαδήποτε παράβαση των ρυθμίσεων επέσυρε πολύ αυστηρές ποινές. Η κάρπωση μαστίχας απαγορευόταν πλήρως στους καλλιεργητές χωρικούς. Μέσα στο καθορισμένο από τους Γενοβάτες καθεστώς δημιουργήθηκαν οι οχυρωμένοι οικισμοί<sup>5</sup>. Την οχύρωση επέβαλαν οι κίνδυνοι από την πειρατεία και την οθωμανική απειλή και ο έλεγχος της μαστιχοπαραγωγής. Αν και στις διαθέσιμες αρχαιακές πηγές δεν υπάρχουν στοιχεία για την αρχική μορφή των οικισμών, αυτοί που διατήρησαν τα οχυρωματικά τους χαρακτηριστικά (τα Μεστά, οι Ολύμπιοι, το Πυργί) πιστοποιούν ότι το αμυντικό σύστημα των χωριών οργάνωναν οι κεντρικοί πύργοι, το περιμετρικό τείχος που σχηματιζόταν από την αδιάσπαστη σειρά των εξωτερικών κατοικιών, οι μικροί περιφερειακοί πύργοι και οι οχυρές πύλες (Εικ. 1, 2, 3). Η δόμηση ήταν εξαιρετικά πυκνή, για μείωση της έκτασης. Όχι μόνο στο περίγραμμα, αλλά και στο εσωτερικό των οικισμών οι κατοικίες ήταν τοποθετημένες σε συνεχή σειρά, χωρίς ύπαρξη κενών. Η αμυντική ορ-



Εικ. 1. Χίος. Χάρτες Ελάτας, Ολύμπων, Κοινής, Καλαμωτής (Εργαστήριο Αρχιτεκτονικής Μορφολογίας και Ρυθμολογίας Πολυτεχνικής Σχολής Α.Π.Θ. (Καθ. Ν. Μουτσόπουλος), *Οικισμοί, Αρχοντικά, Μετόχια*, Θεσσαλονίκη 1977).

5 Για την αρχιτεκτονική στα μεσαιωνικά χωριά της Χίου βλ. A. Smith, *The Architecture of Chios: Subsidiary Buildings, Implements and Crafts*, London 1962, σ. 61-68, πίν. 117-149. Α. Λαμπάκης, Χ. Μπούρας, «Τα μεσαιωνικά χωριά της Χίου», *Το ελληνικό λαϊκό σπίτι*, Αθήνα 1960, σ. 5-40. Χ. Μπούρας, «Χίος», *Ελληνική Παραδοσιακή Αρχιτεκτονική*, τ. Α', Αθήνα 1982, σ. 166-178, εικ. 50-79. W. A. Eden, «The Plan of Mesta, Chios», *ABSA* 45(1950), σ. 16-20. Δ. Πικιώνης, *Η αρχιτεκτονική της Χίου*, Αθήνα 2000, σ. 50, 54-56, πίν. 99, 146, 148, 162, 164, 171, 172, 173, 177. Εργαστήριο Αρχιτεκτονικής Μορφολογίας και Ρυθμολογίας Πολυτεχνικής Σχολής Α.Π.Θ. (Καθ. Ν. Μουτσόπουλος), *Οικισμοί, Αρχοντικά, Μετόχια*, Θεσσαλονίκη 1977, πίν. 27-95. Μ. Ξύδα, «Αναστήλωση και νέα χρήση του κεντρικού πύργου στο Πυργί της Χίου», *Αρχιτεκτονικά Θέματα* 8(1974), σ. 276-277. Θ. Γαβαλάς, Θ. Μονιούδη, «Χωρική ανάλυση των μεσαιωνικών οικισμών της Χίου», *Αρχιτεκτονικά Θέματα* 12(1978), σ. 86-93. Οι ίδιοι, «Η κατοικία στα μεσαιωνικά χωριά της Χίου», *Χιακά Χρονικά* 8 (1977), σ. 6-16, κ.ά. Giustiniani, Papacosta (επιμ.), ό.π., (σημ. 1), και εισήγηση της ίδιας στα πλαίσια του παρόντος συνεδρίου, κ.ά.



Εικ. 2. Χίος. Χάρτης Πυργιού (A. Smith, *The Architecture of Chios*, London 1962).

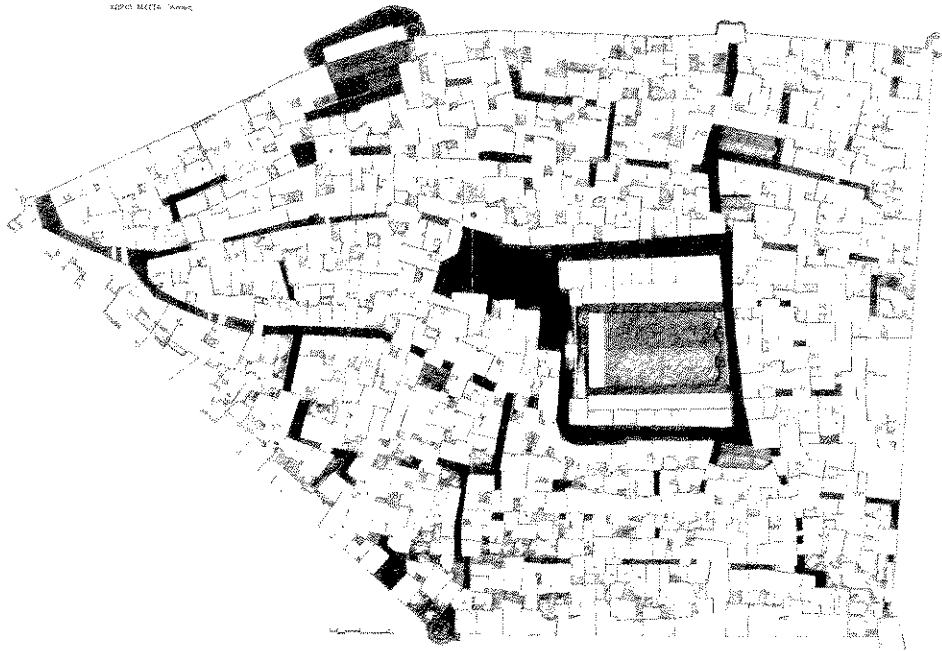
γάνωση οδήγησε σε περιορισμό της επιφάνειάς τους και σε ανάπτυξη σε ύψος (συνήθως ήταν διώροφες). Η εσωτερική αυλή, το πουντί, με μικρές διαστάσεις, μεταφέρθηκε στον όροφο.

Το κύριο ερώτημα που αφορά τους οχυρωμένους οικισμούς, αν για την οικοδόμησή τους υπήρξε σχεδιασμός, παραμένει μέχρι σήμερα αναπάντητο από τις διαθέσιμες αρχαικές πηγές<sup>6</sup>. Οπωσδήποτε όμως το γεωμετρικό τους σχήμα, η οχυρωματική οργάνωση και η ομοιογένεια της κατασκευής δείχνουν ότι δεν αναπτύχθηκαν δυναμικά, αλλά ότι κατασκευάστηκαν τουλάχιστον μέσα σε ένα οργανωτικό πρόγραμμα που επιβλήθηκε από τους Ιουστινιάνι.

### Χρονολογήσεις

Η μελέτη των αρχαικών πηγών της συλλογής Αργέντη μας επιτρέπει να προσεγγίσουμε ορισμένα ζητήματα χρονολόγησης. Κατάσταση μισθοδοσίας της Μαόνας του έτους 1379 μας πληροφορεί ότι Καστελλάνοι (Γενουάτες στρατιωτικοί διοικητές) ήταν εγκατεστημένοι

6 Σώζονται μόνο τα συμφωνητικά κατασκευής κεντρικών πύργων στα χωριά και το έγγραφο συνοίκησης αγροτών στον Άγιο Γεώργιο Συκούση, όλα της δεύτερης δεκαετίας του 16<sup>ου</sup> αιώνα.



Εικ. 3. Χίος, Άνοψη Μεστών (Εργαστήριο Αρχιτεκτονικής Μορφολογίας και Ρυθμολογίας Πολυτεχνικής Σχολής Α.Π.Θ., (Καθ. Ν. Μουτσόπουλος), Οικισμοί, Αρχοντικά, Μετόχια, Θεσσαλονίκη 1977).

στην Καλαμωτή, το Πυργί και τα Μεστά<sup>7</sup>. Σε νοταριακό έγγραφο του έτους 1381 μνημονεύονται τα χωριά Χαλκειός, Καλαμωτή, Μεστά, Πυργί και Λιθί<sup>8</sup>. Άλλο νοταριακό έγγραφο ορισμού procuratore (πληρεξουσίου) συντάχθηκε στον πύργο του Πυργιού «*in castro sive turri de Lo Pigri, in camera cubicularii eiusdem...*», στις 31 Μαρτίου 1381<sup>9</sup>. Σε νοταριακό έγγραφο του έτους 1413 αναφέρονται η Καλλιμασιά και το Νεοχώριο και σε αντίστοιχο του έτους 1496 το Μυρμήγκι<sup>10</sup>.

### Θέματα οικοδόμησης των κεντρικών πύργων

Στο έργο του Αργέντη δημοσιεύονται έγγραφα του συμβολαιογράφου Nicolo Sampietro που συντάχθηκαν από το έτος 1516 έως το έτος 1520. Πρόκειται για συμφωνητικά κατασκευής των κεντρικών πύργων στα χωριά Χαλκειός, Βερβεράτο και πιθανά τα Αρμόλια<sup>11</sup>, μέσα στους ήδη υφιστάμενους οικισμούς, γεγονός που κλονίζει τη θεωρία του προσχεδιασμού, χωρίς όμως και να την ακυρώνει.

Η κατασκευή μέσα στο Χαλκειός συμφωνήθηκε μεταξύ των Ιουστινιάνι και του Μανόλη Πολίτη, έμπειρου από την οικοδόμηση ανάλογων έργων στα Βορειόχωρα, στις 30 Μαΐου 1516<sup>12</sup>. Ο δεύτερος ανέλαβε να κτίσει τριώροφο πύργο σε θέση που θα του υποδεικνύαν οι εργοδότες. Καθόριζαν τις εσωτερικές διαστάσεις (42x32 palmi, περίπου 10μ.χ8μ.), τα ύψη των ορόφων και τα πάχη των τοίχων. Οι γωνίες του οικοδομήματος θα έπρεπε να είναι από Iarì-

7 Argenti, ό.π., τ. Α', σ. 385-386.

8 Στο ίδιο, ό.π., τ. Α', σ. 549. Απογράφονται οι ιδιοκτησίες του πλούσιου Pietro Recanelli.

9 E. Basso, *Γενοβέζοι συμβολαιογράφοι στις υπερπόντιες χώρες. Έγγραφα συνταχθέντα στην Χίο από τον Giuliano de Canella*, Αθήνα 1993, σ. 143,144. Δημοσιεύονται 76 έγγραφα. Τα 75 συντάχθηκαν στην πόλη της Χίου και το τελευταίο στον πύργο του Πυργιού.

10 Argenti, ό.π., τ. Α', σ. 548.

11 Στο ίδιο, ό.π., τ. Α', σ. 562-566 και τ. Γ', σ. 858-859, 863, 872-873.

12 Στο ίδιο, ό.π., τ. Γ', σ. 858-859.

darum richatarum, όπως και η πύλη και τα πλαίσια των ανοιγμάτων. Το ισόγειο θα στεγαζόταν με ημικυλινδρικό θόλο, ενώ οι δύο υπερκείμενοι όροφοι με σταυροθόλια. Προβλεπόταν και η κατασκευή μαγειρείου. Τα δάπεδα θα είχαν αστρακιά. Ο κατασκευαστής συμφώνησε να διατηρεί τον πύργο σε καλή κατάσταση για τρία χρόνια. Οι εργοδότες ανέλαβαν να παραδώσουν όλα τα υλικά και να πληρώσουν τον κατασκευαστή. Στοιχεία για τον τρόπο κοστολόγησης μας δίνει ο Αργέντης<sup>13</sup>. Η συνολική αμοιβή προέκυπτε από την καταμέτρηση του μεγαλύτερου πλευρικού μήκους του κτιρίου.

### Πύργος Χαλκειούς

ΟΡΟΦΟΣ	ΥΨΟΣ Palmi	ΥΨΟΣ Μέτρα	ΠΑΧΟΣ ΤΟΙΧΩΝ Palmi	ΠΑΧΟΣ ΤΟΙΧΩΝ Μέτρα
ΙΣΟΓΕΙΟ	22	5,48	6	1,49
1 <sup>ος</sup>	16	3,98	4	0,99
2 <sup>ος</sup>	13	3,23	4	0,99
Παραπέτο με επάλλξεις	4	0,99	2,5	0,62
Σύνολο	55	13,68		

(10 palmi= 1 canna=2,491 μέτρα)

Ανάλογα και περίπου ταυτόχρονα είναι τα συμφωνητικά που αφορούν τους άλλους δύο πύργους (στο Βερβεράτο το έτος 1519 και ίσως στα Αρμόλια το έτος 1520). Από τα έγγραφα διαπιστώνεται ότι η κατασκευή τους έγινε σταδιακά και προγραμματισμένα.

Οι πύργοι, τους οποίους αφορούν οι νοταριακές πράξεις, δεν σώζονται. Οι κεντρικοί πύργοι των Ολύμπων, του Πυργιού (Εικ. 4) και της Καλλιμασιάς διατηρούνται σήμερα μέχρι ένα ύψος<sup>14</sup>. Πάντως πύργοι υπήρχαν μέσα σε όλα τα χωριά και η πληροφορία αυτή επαναλαμβάνεται σε κείμενα περιηγητών και σε απεικονίσεις χαρτογραφικές και φωτογραφικές. Μια από τις περιηγητικές μαρτυρίες προέρχεται από τον Thevenot, του έτους 1656<sup>15</sup>. «...Τὸ χωρίον Μεστά εἶναι τὸ ἰσχυρότερον καὶ καλύτερον ὄλων ἐκτισμένον εἶναι τριγωνικόν ... Πυργὶ δὲ εἶναι μέγα χωρίον μετὰ πύργου...Βόνο εἶναι μέγα χωρίον μὲ τετράγωνον κάστρον... Νέβητα, πολὺ μέγα, ἔχει δὲ πύργον...».

### Ζητήματα αρχιτεκτονικής εξέλιξης

Στη διάρκεια της Τουρκοκρατίας<sup>16</sup> οι συνθήκες άλλαξαν προς το καλύτερο για τους μα-

13 Στο ίδιο, ό.π., τ. Α', σ. 563, σημ. 2. Αναφέρεται στον πύργο του Βαρναρίτη, κοντά στην Βολισσό. Το χωριό του Βαρναρίτη δεν υπάρχει σήμερα.

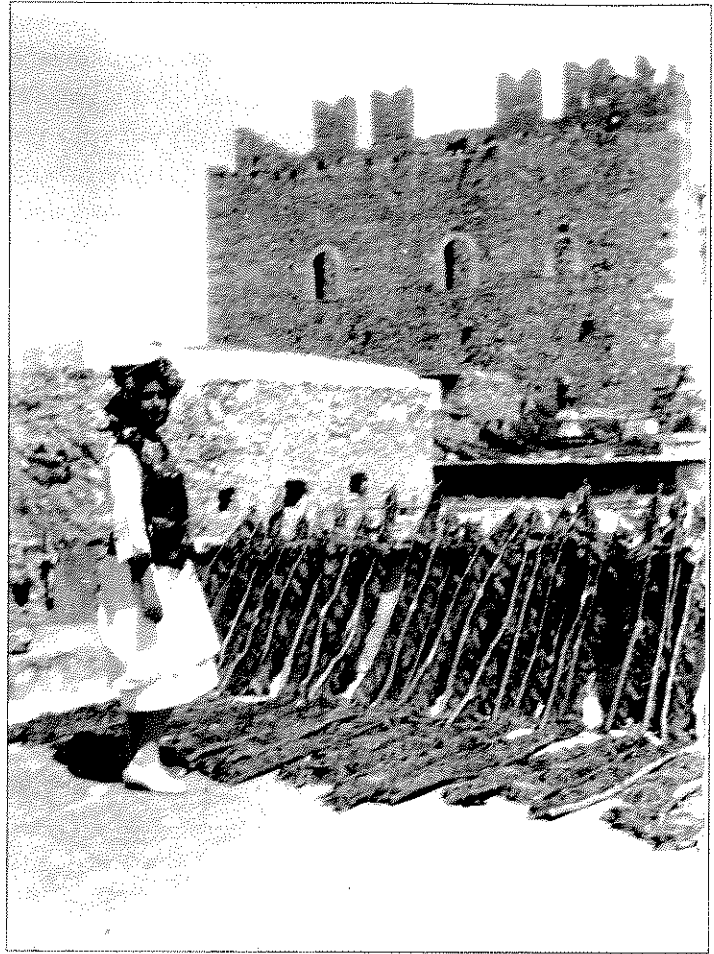
14 Smith, ό.π. Περιλαμβάνει σχέδια των πύργων Πυργιού και Καλλιμασιάς. Πύργος Πυργιού σ. 224, σχ. 6,7. Πύργος Καλλιμασιάς, σ. 224, σχ. 13.

15 Φ. Αργέντης, Στ. Κυριακίδης, *Ἡ Χίος παρὰ τοῖς γεωγράφοις καὶ περιηγηταῖς*, τ. Α', Αθήνα 1946, σ. 220-221.

16 Για την Τουρκοκρατία βλ. Ph. Argenti, *Chius Vincta or the Occupation of Chios by the Turks (1566) and their*

στιχοκαλλιεργητές. Μέχρι τις σφαγές του έτους 1822 ορισμένη ποσότητα μαστίχας παραδιδόταν ετήσια στον «έμινη του μαστιχιού». Η υπόλοιπη παραγωγή πωλούνταν αναγκαστικά στον ίδιο σε τιμή που οριζόταν από τις οθωμανικές αρχές. Η συλλογή σε κάθε χωριό γινόταν από ντόπιους «επιτρόπους» και «γέροντες», γεγονός που συνέβαλε στη δημιουργία τοπικών ηγεσιών, γύρω από τις οποίες συστάθηκαν οι κοινότητες των Μαστιχοχωριών. Παράλληλα, στην όψιμη Τουρκοκρατία μειώθηκαν οι κίνδυνοι από την πειρατεία. Οι νέες ιστορικές συνθήκες έφεραν αλλαγές στα οικοδομήματα. Είναι χαρακτηριστικό το παράδειγμα του πύργου του Πυργιού. Ο Κανελλάκης μας πληροφορεί ότι το έτος 1760 ανήκε στον Ανδρέα Γριμάλδη, ο οποίος «...τὸ τέταρτον εἶχε μεταβάλλει εἰς εὐρείαν οἰκίαν τοῦ λοιποῦ μὴ ὄντος κατοικησίμου...»<sup>17</sup>. Στη διάρκεια του 19<sup>ου</sup> αιώνα νέα αλλαγή στις ιστορικές συνθήκες υποβάθμισε την οχυρωματική μορφή των οικισμών. Μετά τις μεταρρυθμίσεις του Τανζιμάτ οι μαστιχοχωρίτες ζήτησαν και επέτυχαν ο φόρος της μαστίχας να καταβάλλεται σε χρήμα<sup>18</sup>. Η ρύθμιση που διατηρήθηκε μέχρι την ενσωμάτωση στο ελληνικό κράτος<sup>19</sup> είχε ως αποτέλεσμα τη μείωση του ελέγχου της μαστιχοπαραγωγής.

Δεν είναι γνωστή η έκταση των συνεπειών των βιαιοτήτων του έτους 1822 στο δομημένο χώρο. Πάντως καταστροφές υπήρξαν, όπως μαρτυρεί η πληροφορία για βομβαρδισμό και πυρπόληση του πύργου της Καλλιμασιάς<sup>20</sup>. Φαίνεται ότι η διείσδυση νέων στοιχείων μέχρι το έτος 1881 παρέμεινε περιορισμένη. Οι διαθέσιμες πηγές πιστοποιούν ότι τη μεγάλη τομή στην πολεοδομική και αρχιτεκτονική εξέλιξη προκάλεσε το δεύτερο πλήγμα του 19<sup>ου</sup> αιώνα, ο φονικός και καταστρεπτικός σεισμός, ο «χαλασμός» του έτους 1881. Το *Λεύκωμα των Ερειπίων*<sup>21</sup> μας δίνει την εικόνα των οχυρωμένων χωριών. Εκτιμούμε ότι τα Μεστά με δύο νεκρούς,



Εικ. 4. Χίος. Πυργί. Ο πύργος και τα δώματα (Φωτογραφία Γεωργίου Χωρέμη, 1920. Αρχείο Γιάννη και Μαρίας Χωρέμη).

*Administration of the Island (1566-1912)*, Cambridge 1941.

17 Κ. Κανελλάκη, *Χιακά Ανάλεκτα*, Αθήνα 1890, σ. 503.

18 Τη διαδικασία είσπραξης του φόρου στα τέλη του 19<sup>ου</sup> αιώνα στο Πυργί περιγράφει ο Hubert Pernot (H. Pernot, *Η νήσος Χίος*, (μτφρ. Κ. Χωρεάνθη), Αθήνα 1981, σ. 141-146).

19 Η Χίος απελευθερώθηκε στις 11 Νοεμβρίου 1912.

20 Την τραγική ιστορία του πύργου της Καλλιμασιάς περιγράφει ο Maxime du Camp (Αργέντης, Κυριακίδης, ό.π., τ. Β', σ. 1162).

21 *Λεύκωμα των ερειπίων της Χίου συνεπεία των σεισμών της 22/23 Απριλίου 1881*. Φωτογραφίες αδελφών Κα-



Εικ. 5. Χίος, Πυργί. Αποψη δρόμου (Φωτογραφία Γεωργίου Χωρέμη, 1920. Αρχείο Γιάννη και Μαρίας Χωρέμη).

η Βέσσα με ένα νεκρό και το Πυργί, οι Ολύμποι και η Ελάτα χωρίς νεκρούς<sup>22</sup>, που δεν εικονίζονται στο *Λεύκωμα*, υπέστησαν μικρές ζημιές. Η Καλαμωτή, που επίσης δεν εικονίζεται, είχε εξήντα νεκρούς και μεγάλες καταστροφές, όπως αναφέρει ο Κ. Krumbacher<sup>23</sup>. Στις φωτογραφίες διακρίνεται η σχέση μεγέθους και σημασίας μεταξύ του κεντρικού πύργου και των γύρω σπιτιών. Στα περισσότερα χωριά δεν είναι ορατή η εξωτερική σειρά των σπιτιών που σχηματίζει το τείχος, ίσως γιατί κρύβεται από μεταγενέστερη δόμηση. Φαίνονται οι κυβικοί όγκοι, οι εμφανείς λιθοδομές στις προσόψεις, τα μικρά ανοίγματα, οι απλοί κυλινδρικοί θόλοι, η γενικευμένη θολοδομία, οι μικροί υπαίθριοι χώροι στον όροφο. Συνηθισμένη είναι η στέγαση με την οξυκόρυφη πυραμιδοειδή στέγη, την τραβάκα. Οι οικισμοί χαρακτηρίζονται από στενότητα χώρου και ομοιομορφία. Την ομοιομορφία διακόπτουν τα ολιγά-

ριθμα νέα στοιχεία που είχαν διεισδύσει.

Οι φωτογραφίες του *Λευκώματος* τεκμηριώνουν την περιορισμένη εισαγωγή νέων μορφών και νέων τρόπων δομής, πριν από το σεισμό: εφαρμόστηκαν κάποια στοιχεία νεοκλασικισμού (εξωτερικά επιχρίσματα, επιχρίσματα σε μίμηση ισόδομης τοιχοποιίας, τετρακλινείς στέγες με νεωτερικά κεραμίδια, γερμανικού τύπου παραθυρόφυλλα) και ξύλινες κατασκευές (παραδείγματα πλαισιωτών ξύλινων κατασκευών με κλειστούς εξώστες στον όροφο, με τρόπο δομής γενικευμένο στις πόλεις της Οθωμανικής αυτοκρατορίας. Επίσης, ο Krumbacher αναφέρει την ευρεία χρησιμοποίηση δρύφακτων στους εξώστες της Καλαμωτής). Ορισμένες κατοικίες διακοσμήθηκαν με λιθανάγλυφα κλασικά στοιχεία, που αποδόθηκαν ενίοτε με λαϊκότροπη χροιά, ή με μορφές της μεγάλης αρχιτεκτονικής της Χίου (όπως οι οριζόντιες προχωρήσεις στην πρόσοψη που στηρίζονταν σε σειρά τοξυλίων), και είναι στοιχεία που εντυπωσίασαν τον Πικιώνη ιδιαίτερα στην Καλαμωτή, τους Ολύμπους και το Πυργί (Εικ. 5).

Μετά το σεισμό οι οικισμοί που επλήγησαν άλλαξαν ριζικά. Ορισμένοι (Καλλιμασιά, Μυρ-

στάνια, Γεννάδειος Βιβλιοθήκη, Αθήνα 1983.

22 Επίσημος πίναξ των φονευθέντων και τραυματισθέντων. Βλ. Δ. Δημητρακόπουλος, Α. Ζαχαρού-Λουτράρη, «Η Χίος και οι σεισμοί του 1881», *Χιόνη* (97)2000, σ. 28, 29.

23 Αργέντης, Κυριακίδης, ό.π., τ. Β', σ. 1215. «Τὸ χωρίον ἔχει καταστραφῆ καθ' ὅλοκληριαν ὑπὸ τοῦ σεισμοῦ...». Ο ίδιος παρέχει μαρτυρίες για τις ζημιές στην Καλλιμασιά, σ. 1198-1199.



μήγκι, Νένητα (Εικ. 6), Νεοχώρι, Θολοποτάμι, Θυμανά, Βαβύλοι, Βερβεράτο) αλλοιώθηκαν πλήρως. Ο Καταρράκτης μετακινήθηκε σε νέα, παραθαλάσσια θέση. Τα περισσότερα χωριά του ανατολικού τμήματος επεκτάθηκαν έξω από τους οχυρούς περιβόλους. Όπως αναφέρει για τα Αρμόλια ο Καββάδας, «...μετά τὸν σεισμόν ἤλλαξαν τύπον αἱ οἰκίαι, ἀνοικοδομηθεῖσαι εἰς ἀπόστασιν ἢ μίᾳ τῆς ἄλλης, ὅπου ἦτο δυνατόν, ἐπεκταθέντος τοῦ νέου χωρίου...»<sup>24</sup>. Μπορούμε να υποθέσουμε ότι το ρυμοτομικό σχέδιο μέσα στους αρχικούς πυρήνες κάποιων χωριών δεν άλλαξε, αλλά ότι έγινε μόνο ανακατασκευή ή επισκευή των κτιρίων. Χαρακτηριστική είναι η περίπτωση της Καλαμωτής, για την οποία ο Κ. Krumbacher το έτος 1884 αναφέρει ότι «...τὰ ἀναγκαϊότατα ἀποκατεστάθησαν...»



Εικ. 6. Χίος. Φωτογραφία των Νενήτων μετά το σεισμό (Λεύκωμα των ερειπίων της Χίου συνεπεία των σεισμών της 22/3 Απριλίου 1881. Φωτογραφίες αδελφών Καστάνια, Γεννάδειος Βιβλιοθήκη, Αθήνα 1983).

Οι τραβάκες σε όλα τα χωριά αντικαταστάθηκαν σταδιακά από επίπεδα βατά δώματα ή τετρακλινείς νεωτερικές στέγες.

Η χρονολόγηση των κτισμάτων, με εξαίρεση τα ερείπια των κεντρικών πύργων, στους οικισμούς που διατηρούν τα μεσαιωνικά τους χαρακτηριστικά είναι ένα άλλο μεγάλο ζήτημα. Όπως μαρτυρούν οι χρονολογίες στα υπέρθυρα<sup>25</sup> το 18<sup>ο</sup> αιώνα υπήρξε σημαντική οικοδομική δραστηριότητα, πιθανά ε-

πισκευών των κατοικιών. Τη χρονολόγηση των υπέρθυρων καταγράφει η μαρτυρία του Hubert Pernot, που επισκέφθηκε και μελέτησε τα χωριά από το διάστημα 1898-1937 σε διάφορες επιστημονικές αποστολές: «...καμιά χρονολογία δὲν εἶδα παλαιότερη ἀπὸ τὸ 1700»<sup>26</sup>.

### Στοιχεία για τις κατοικίες από τους νοταριακούς κώδικες

Σημαντική αρχαιακή πηγή πληροφόρησης για τις κατοικίες των οχυρωμένων οικισμών αποτελούν οι νοταριακοί κώδικες, και πιο συγκεκριμένα τα έγγραφα που συντάχθηκαν για αγοραπωλησίες, κληρονομίες και προίκες. Καλύπτουν με ελάχιστα κενά όλη τη μακρά περίοδο της Τουρκοκρατίας. Αρκετοί δημοσιεύθηκαν από το Γεώργιο Πετρόπουλο<sup>27</sup>, τον Ιάκωβο Βι-

24 Σ. Καββάδα, *Αρμολούσικα: Από χειρογράφους κώδικας*, Χίος 1976, σ. 26,27.

25 Σε αποτυπώσεις που περιλαμβάνονται στο Λεύκωμα *Οικισμοί, Αρχοντικά, Μετόχια* τα υπέρθυρα στα χωριά χρονολογούνται στα έτη 1757, 1782, 1787. Τα σχεδιασμένα από τον Α. Smith χρονολογούνται στα έτη 1741, 1763 και μετά το σεισμό.

26 Pernot, ό.π., σ. 177.

27 Γ. Πετρόπουλος, *Νοταριακαί πράξεις Χίου τῶν ἐτῶν 1724-1780*, Αθήναι 1963.

σβίζη<sup>28</sup>, το Στέφανο Καββάδα<sup>29</sup> και τον Κων/νο Κανελλάκη<sup>30</sup>. Στο μεγαλύτερο μέρος τους όμως παραμένουν στη Βιβλιοθήκη Κοραή και το Τοπικό Ιστορικό Αρχείο Χίου αμελέτητοι και αναξιοποίητοι επιστημονικά.

Οι περιγραφές αφορούν συνήθως «οίκιαν άνωγεοκάτωγον» ή «όσπίτιον». Χαρακτηριστικό είναι προικοσύμφωνο του έτους 1672 της Μέσα Διδύμας που αναφέρει: «...έτι τάττει και τὸ όσπίτιον...τήν τραβάκαν καθὼς έστιν μετὸ πουντίν και τὸ βοτάκι...». Τα συστατικά των κατοικιών που αναφέρονται πιο συχνά είναι η βότα (ο θολωτός χώρος) και το βοτάκι<sup>31</sup>. Πολύ συχνά η βότα προσδιορίζει τα όρια των ιδιοκτησιών «ἀπὸ τήν βόταν έως τήν μέσην τοῦ καρδακίου»<sup>32</sup>, ή αποτελεί το αντικείμενο της μεταβίβασης «...τίς δύο βότες όπου έχει ύποκάτωθεν τοῦ σπιτιοῦ του...»<sup>33</sup>, ή είναι η ίδια η (μονόχωρη) κατοικία<sup>34</sup>. Συχνά αναφέρονται το πουντί (το αίθριο στον όροφο)<sup>35</sup> και η τραβάκα<sup>36</sup>. Επίσης, συναντώνται η κάμερα, το καμεράκι, η κουζίνα, ο καμινάς<sup>37</sup>, η σάλα, το πέραςμα, η αστρακιά, το τσαρδάκι, το κιόσκι, το διάβα, η αυλή, τα κατώγεια, το μαγζί, τα πίλιαστρα<sup>38</sup>, ο σταύλος, η φουντάνα, ο φούρνος, το φουρναριό.

Στους κώδικες καταγράφονται αλλαγές στη δομή των κατοικιών. Ήταν συνήθης η διανομή μιας κατοικίας στους απογόνους και η περιγραφή των τροποποιήσεων που αυτοί είχαν τη δυνατότητα να επιφέρουν. Οι συνηθέστερες αλλαγές είναι η διάνοιξη ανοιγμάτων επικοινωνίας μεταξύ χώρων ή, αντίθετα, η φραγή τους. Επίσης, ο διαχωρισμός με τοίχο ενιαίου χώρου. Από τους κώδικες διαφαίνεται η συνοίκηση οικογενειών, τουλάχιστον στη διάρκεια του 18<sup>ου</sup> αιώνα. Όμως για την εξαγωγή ασφαλών συμπερασμάτων θα πρέπει να γίνει καταγραφή από ειδικούς μεγαλύτερου αριθμού κωδικών, μια που οι δημοσιευμένοι αποτελούν μικρό ποσοστό των διασωθέντων.

Αν οι νοταριακοί κώδικες αποτελούν σημαντική πηγή άντλησης στοιχείων για τα χρόνια της Τουρκοκρατίας, τα έγγραφα που διασώζονται σε αρχεία της Ιταλίας, και δεν μελετήθηκαν στα πλαίσια του σπουδαίου ιστορικού έργου του Φιλίππου Αργέντη, φωτίζουν το γενουατικό παρελθόν των οικισμών. Μια που τα οικοδομήματα λόγω της συνεχούς κατοίκησης δεν βοηθούν, θα κλείσω την ανακοίνωσή μου με την ευχή της αξιοποίησης των αρχειακών πηγών, μέσω της απαιτούμενης ειδικευμένης εργασίας παλαιογράφων.

28 I. Βισβίτης, «Αί μεταξύ συζύγων περιουσιακαί σχέσεις εις τήν Χίον κατά τήν Τουρκοκρατίαν», *EIEA* 1(1948), σ. 79 κ.ε.

29 Για τη σημασία του έργου του Σ. Καββάδα, βλ. Σ. Φασουλάκης, «Ο Στέφανος Καββάδας και οι κώδικες της Χίου», *Από το Γ. Ζολώτα στον Σ. Βίο*, Αθήναι 1985, σ. 42-45. Για τους κώδικες των νοτιοχώρων, βλ. Στ. Καββάδας, *Θυμιανούσικα έγγραφα*, Χίος 1956 και του ίδιου, *Αρμολούσικα*, ό.π., (σημ. 24).

30 Κανελλάκης, ό.π., σ. 445, 458, 459.

31 Βοτάκια αναφέρει ο Smith τα τοξύλια στη σειρά που στηρίζονται σε λίθινους προβόλους.

32 Πετρόπουλος, ό.π., αρ. 25 (1724), ΓΑΚ χειρ. 46, φ. 17r, σ. 17.

33 Στο ίδιο, ό.π., αρ. 62 (1725), ΓΑΚ χειρ. 46, φ. 37r, σ. 40.

34 Βλ. Χειρόγραφο 1837 της Βιβλιοθήκης «Κοραής» Χίου: «κυριότητα βόττας (οίκιας) χωρίου Εύφημιανών». Η βότα, ιταλικά volta, είναι ο θόλος γενικά. Βλ. Α. Γ. Πασπάτης, *Τὸ Χιακὸν Γλωσσάριον*, Αθήναι 1888, ανατύπωση Καραβία, σ. 110.

35 Πουντί, ιταλικά punta, δώμα. Πασπάτης, ό.π., σ. 299.

36 Τραβάκα, ιταλικά trabacca. «Τραβάκκα καλοῦνται αἱ ὑψηλαὶ καὶ ἐν σχήματι σκηνῆς στέγαι πολλῶν οἰκιῶν ἐν τῷ Κάμπῳ καὶ τῇ Χώρα». Πασπάτης, ό.π., σ. 361.

37 Καμινάς, καμμινά, ιταλικά camminata. «Τὸ εὐρυχωρότερον δωμάτιον τῆς οἰκίας». Πασπάτης, ό.π., σ. 173,174.

38 Πίλιαστρα (τα), ιταλικά pilastro. «Μέρος τοῦ κτιρίου ἐπὶ τοῦ ὁποίου ἐρείδονται ἀψίδες καὶ θόλοι». Πασπάτης, ό.π., σ. 289.

Dora Monioudi-Gavala

## **Fortified Settlements of South Chios: Topics in Urban Planning and Architecture**

The structure of the fortified settlements of south Chios was the direct result of the historical, social and financial conditions prevailing each era. Safety and mastic production were decisive factors in creating the habitation areas in the manner they stood in the Middle Ages and Turkish occupation. The settlements were created in circumstances pressing for protection and the control of mastic production.

The new information presented in the scope of the announcement is:

- Dating based on archival sources.
- Building issues of the central towers in the villages in the first decades of the 16<sup>th</sup> century, which originate from the processing of their construction agreements.
- Issues of architectural development of the communities in the era following Turkish domination.
- Information about the houses, from the processing of published notary codes.