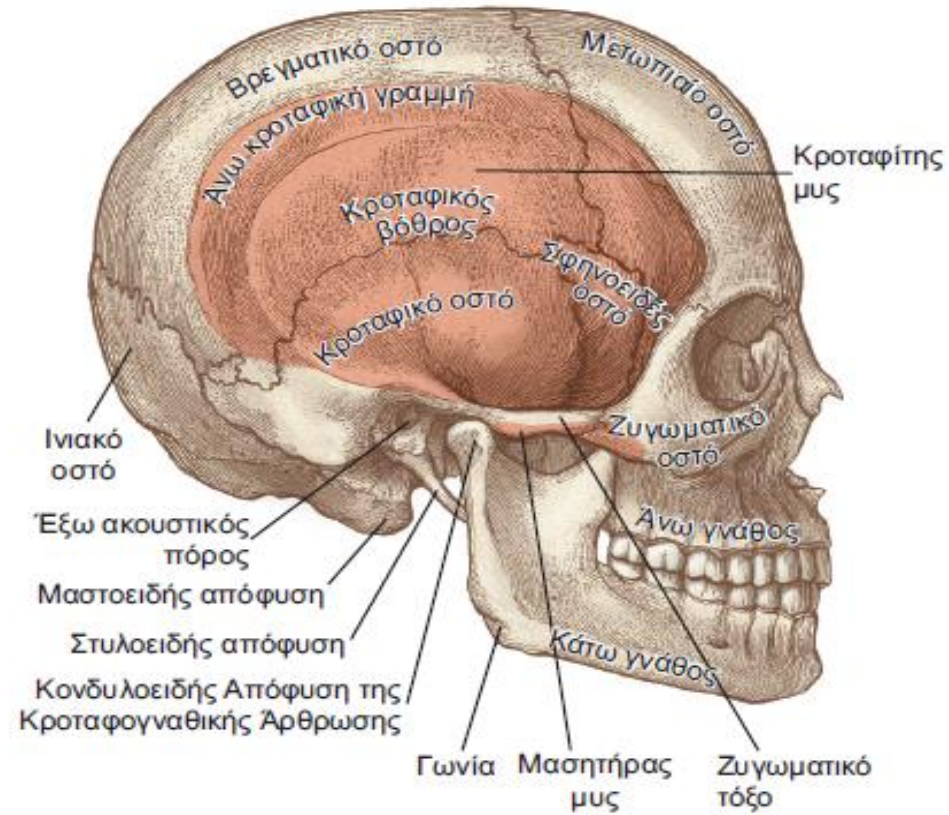
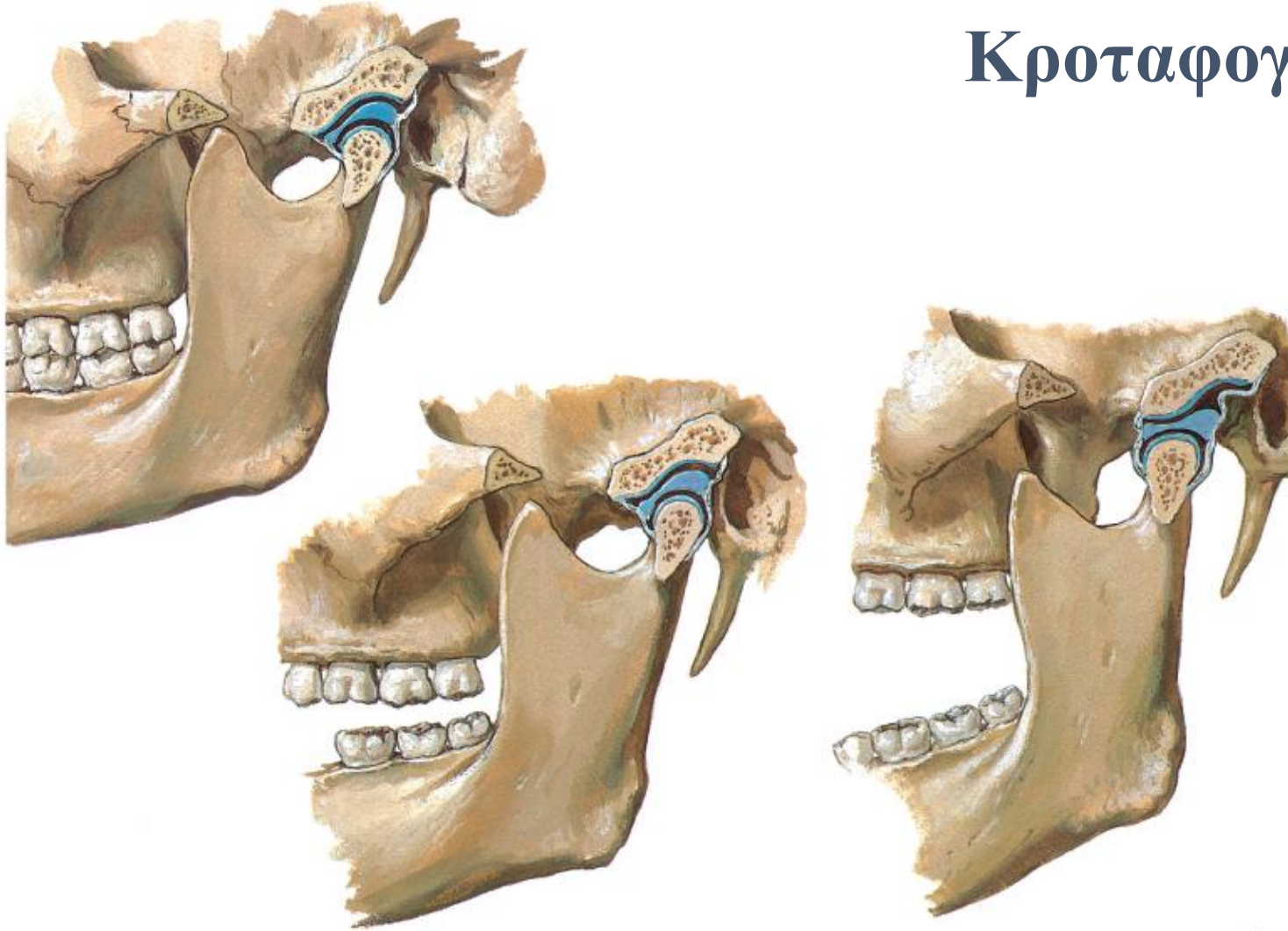


Κινησιολογία της Μάσησης



Κροταφογναθική διάρθρωση



- Μεταξύ **κόνδυλου** κάτω γνάθου & κροταφικής **γλήνης** (& φύματος), περιβάλλονται από **ινώδη αρθρικό χόνδρο**
- Περικλείει διάρθριο **δίσκο** (μηνίσκο) που χωρίζει την άρθρωση σε δύο μοίρες (δισκοκροταφική & δισκογναθιαία)

- **Κινήσεις**: άνοιγμα/κλείσιμο στόματος, πλάγιες, μασητικές
Κατά το άνοιγμα του στόματος: πρόσθια ολίσθηση στη δισκοκροταφική & τροχοειδής κίνηση στη δισκογναθιαία

Οπίσθια ← → Πρόσθια

Πλάγια όψη της κροταφικής γλήνης

Θόλος
Πρόσθιο αρθρικό φύμα

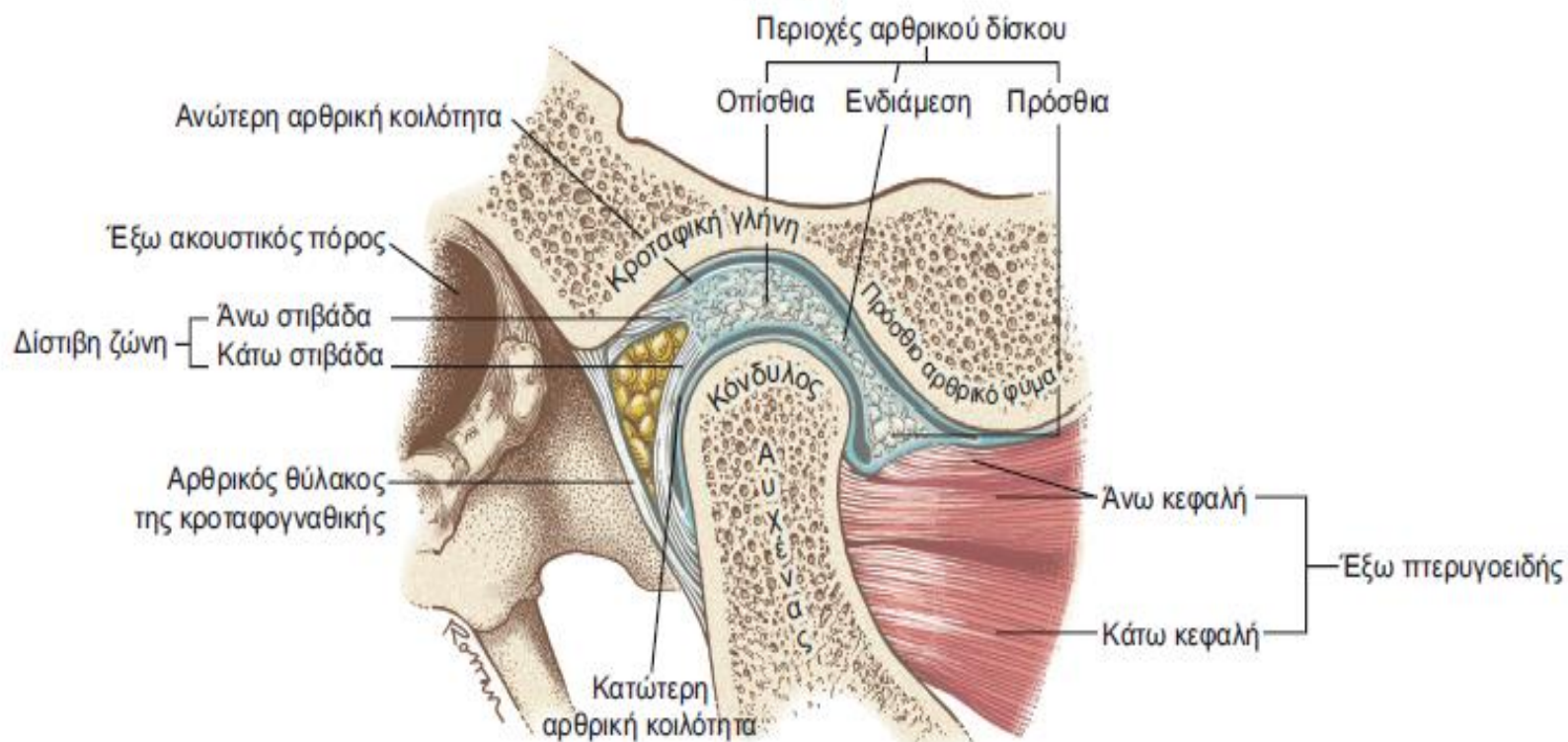


Εξω ακουστικός πόρος

Μεταγλήνιο φύμα

Κόνδυλος της κάτω γνάθου

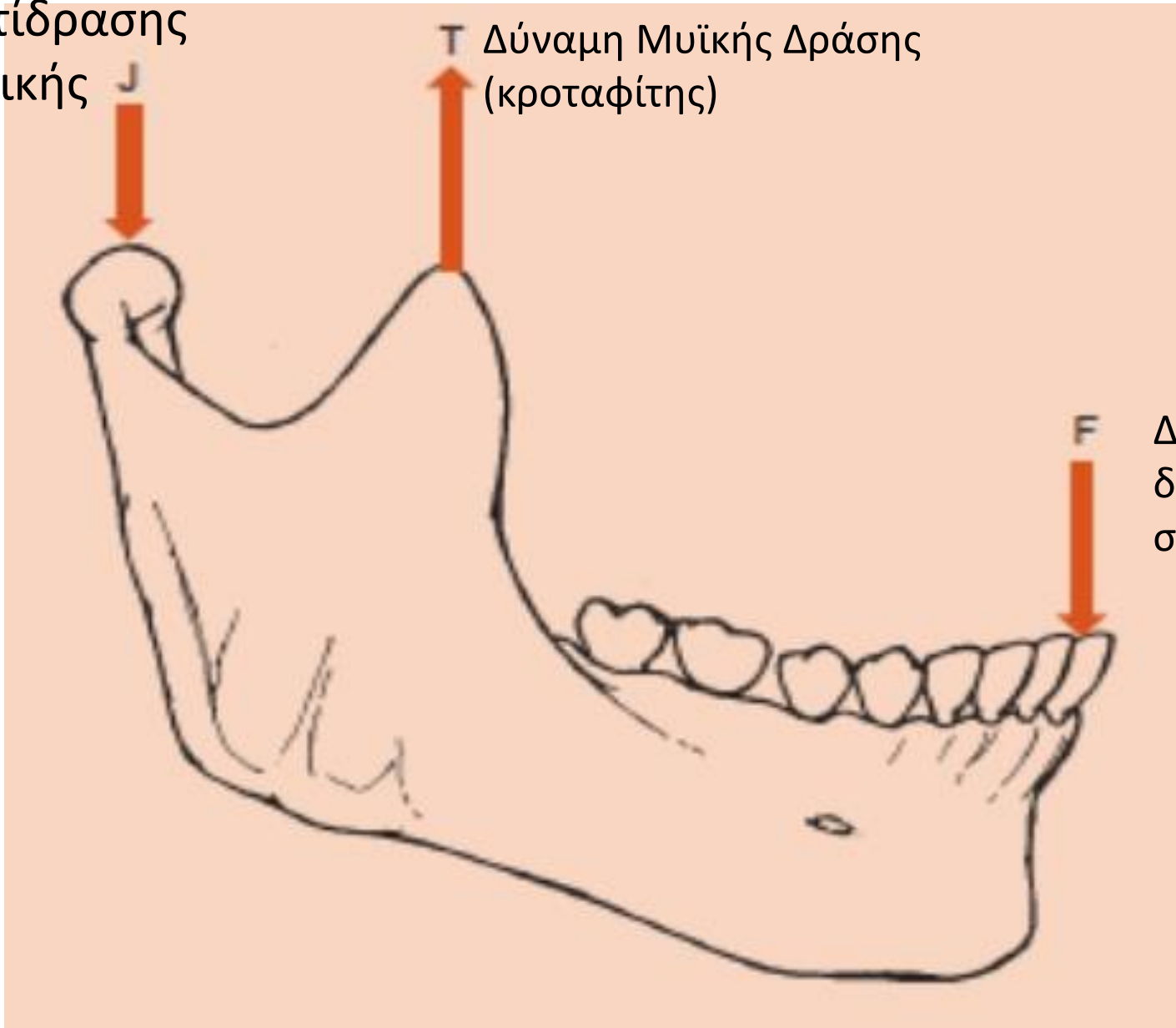
Πλάγια όψη



ΣΧ. 11.10 Μια πλάγια όψη μιας οβελιαίας διατομής μέσω μιας φυσιολογικής δεξιάς κροταφογναθικής άρθρωσης. Η κάτω γνάθος είναι σε μια θέση μέγιστης σύγκλισης, με τον δίσκο στην ιδανική του θέση σχετικά με τον κόνδυλο και το κροταφικό οστό.

Δυνάμεις στην κροταφογναθική

Δύναμη αντίδρασης της κροταφικής γλήνης



T Δύναμη Μυϊκής Δράσης (κροταφίτης)

F Δύναμη αντίδρασης δοντιών κατά την σύγκλιση (με άνω γνάθο)

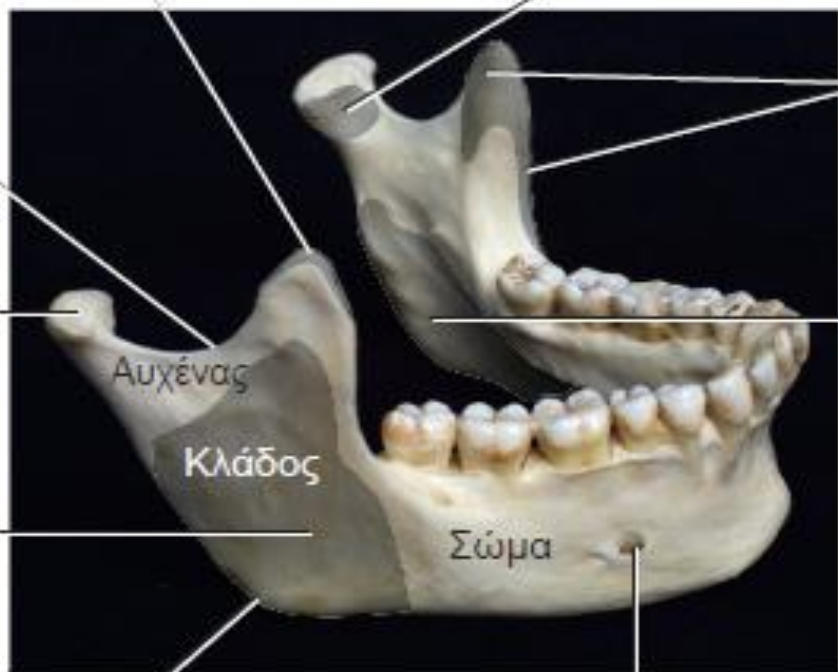
Αρθρικός Δίσκος

- Ο δίσκος χωρίζει την διάρθρωση
- Αυξάνει την συναρμογή μεταξύ των αρθρικών επιφανειών
- Κοίλος προς τα επάνω
- Αποτελείται από πυκνό συνδετικό ιστό
- Προσφύεται πιο σταθερά στην κάτω γνάθο
- Είναι παχύτερος περιφερικά
- Μπορεί να αποτελέσει πηγή πόνου και κάτω

Πλάγια άποψη

Κορωνοειδής απόφυση
(πρόσφυση του
κροταφίτη μυός)

Πτερυγοειδής βόθρος
(πρόσφυση του
έξω πτερυγοειδή μυός)



Angle

Γενειακό τρήμα

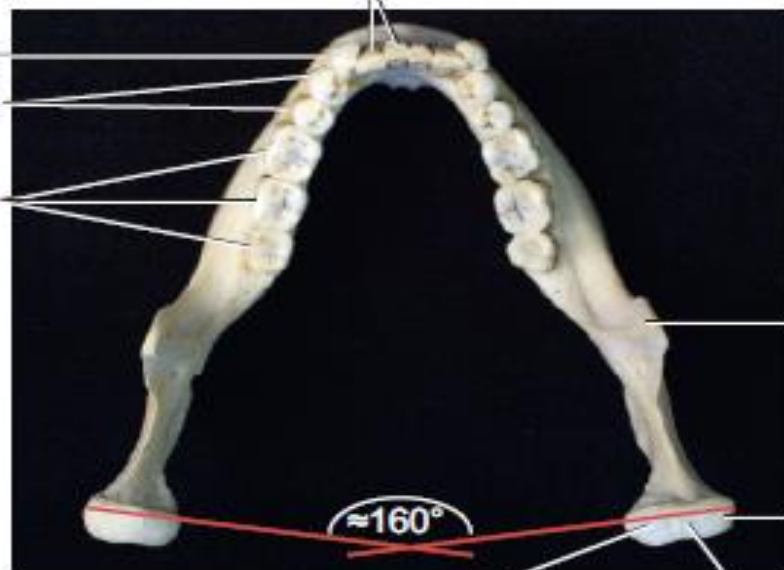
Κυνόδοντες

Προγόμφιοι

Γομφίοι

Άνω όψη

Τομείς



Κορυφή της
κορωνοειδούς
απόφυσης

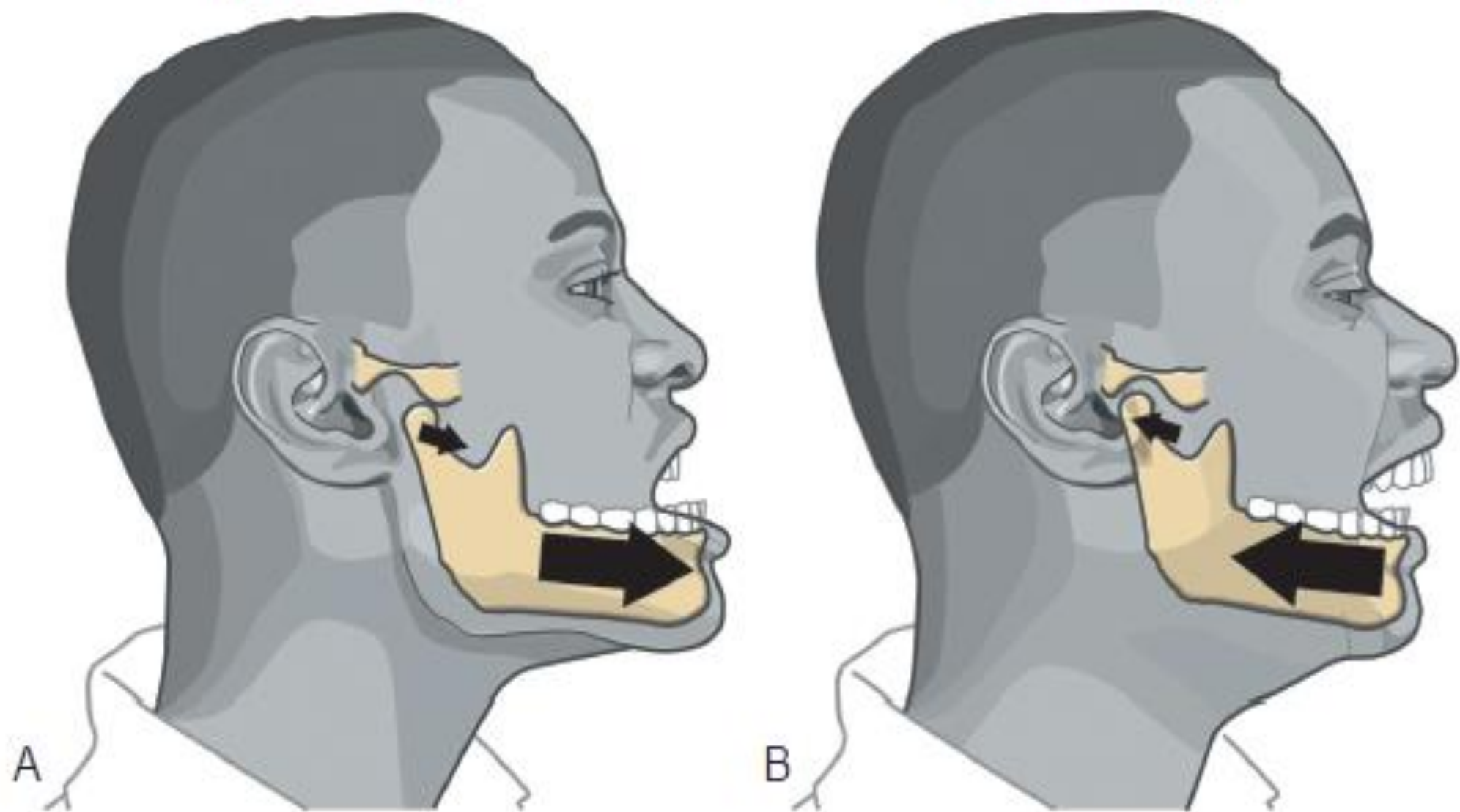
Έξω
πόλος

Έσω πόλος

Κόνδυλος
της κάτω γνάθου

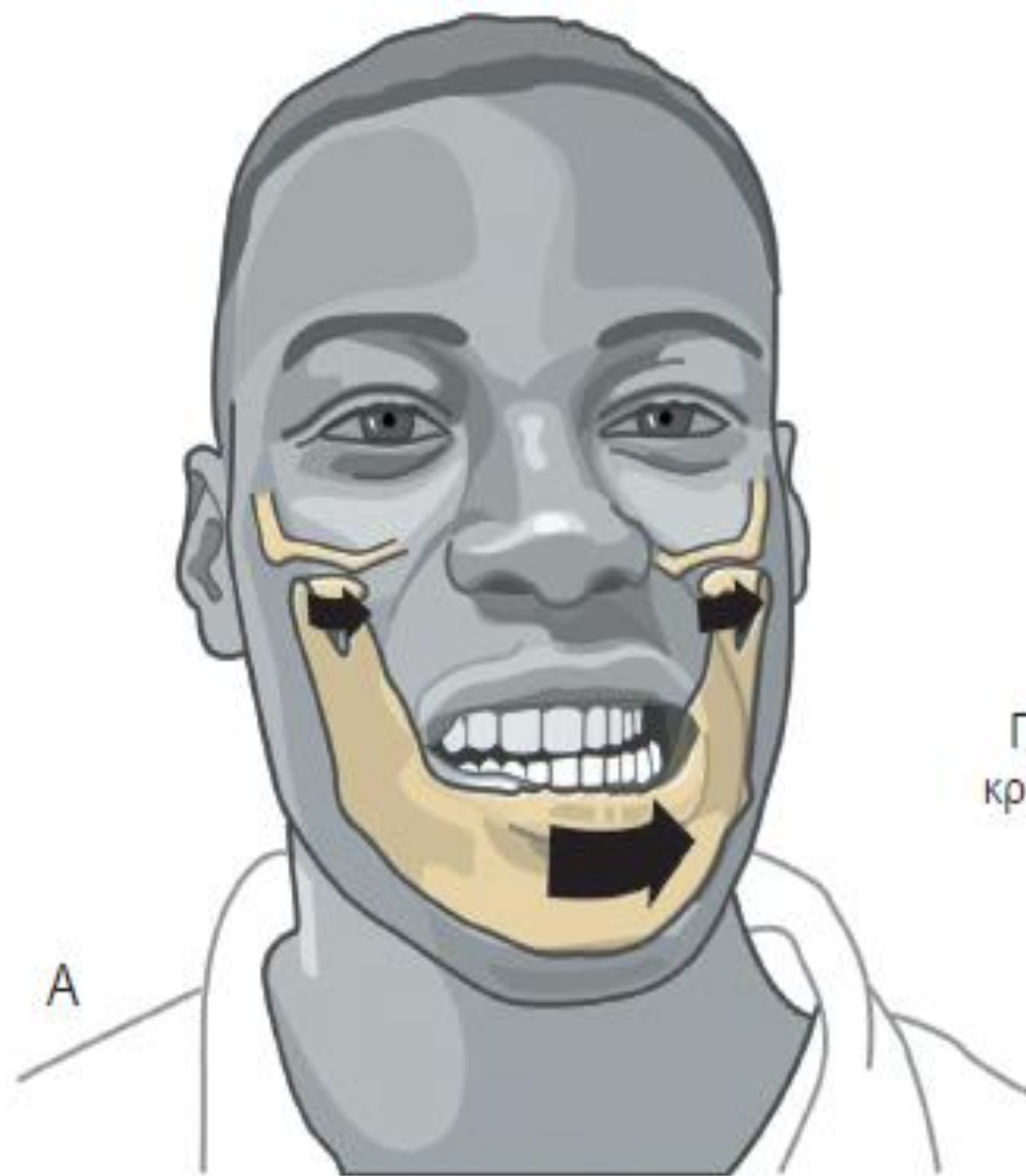
Προσθολίσθηση

Οπισθολίσθηση

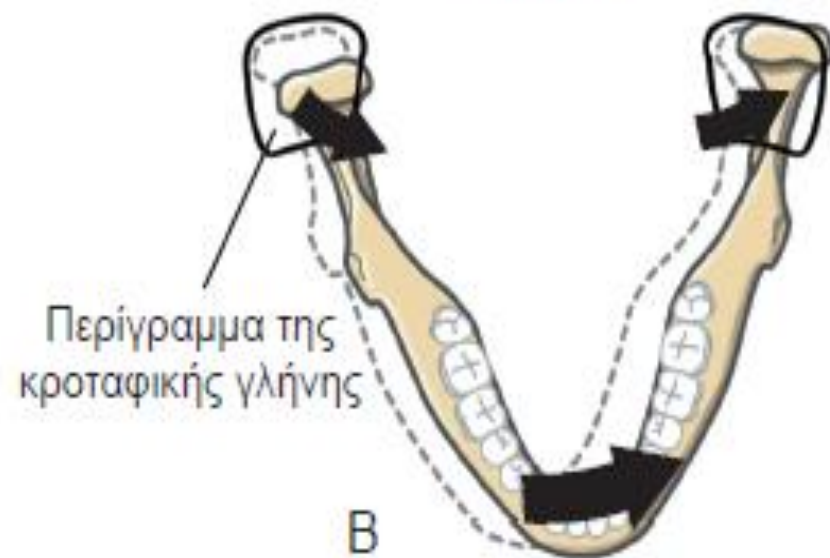


ΣΧ. 11.13 Προσθολίσθηση (A) και οπισθολίσθηση (B) της κάτω γνάθου

Πλαγιολίσθηση



Άνω όψη



ΣΧ. 11.14 Πλαγιολίσθηση της κάτω γνάθου (A) υποδεικνύεται συνδυασμένη με στροφή οριζοντίου επιπέδου (B).

Κατάσπαση

Ανάσπαση

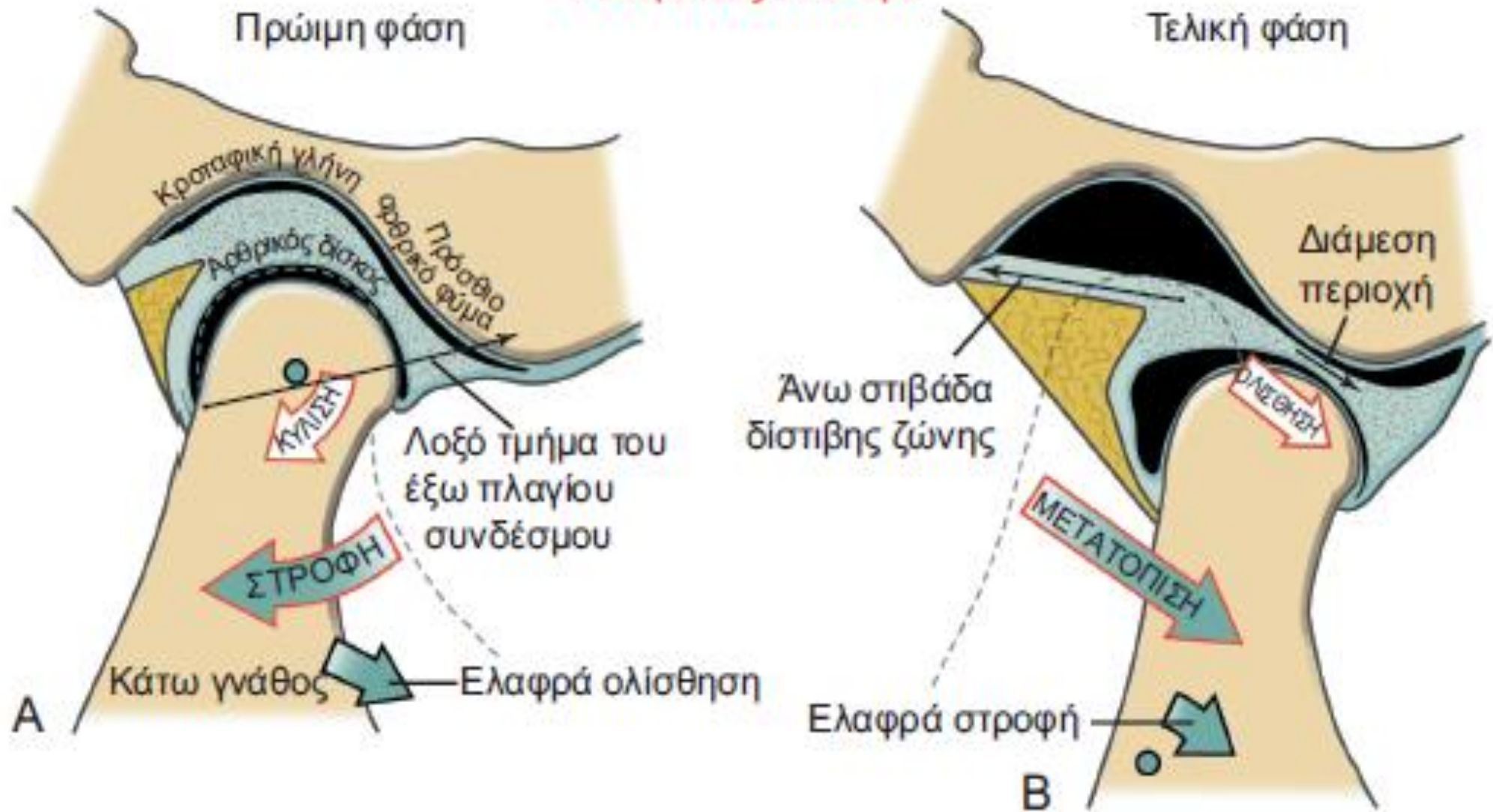


ΣΧ. 11.15 Κατάσπαση (A) και ανάσπαση (B) της κάτω γνάθου

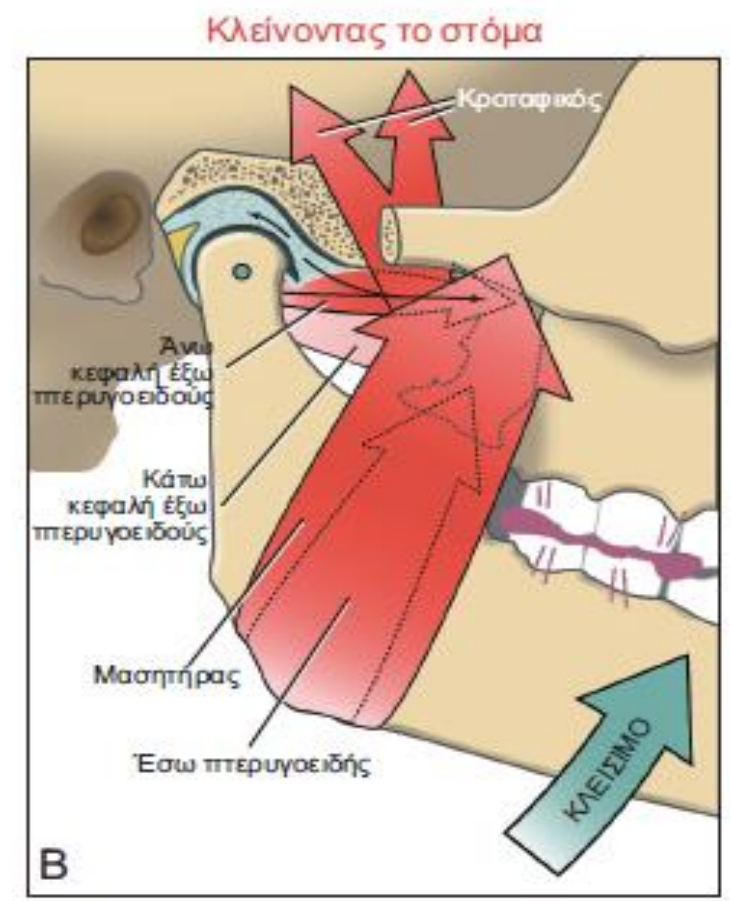
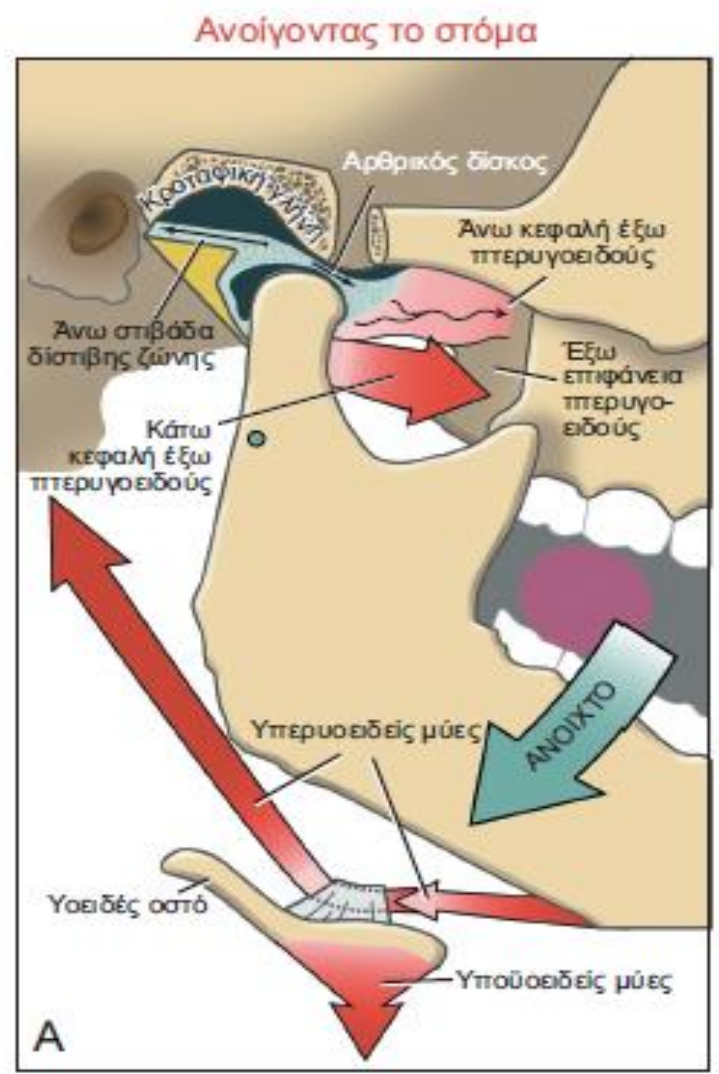
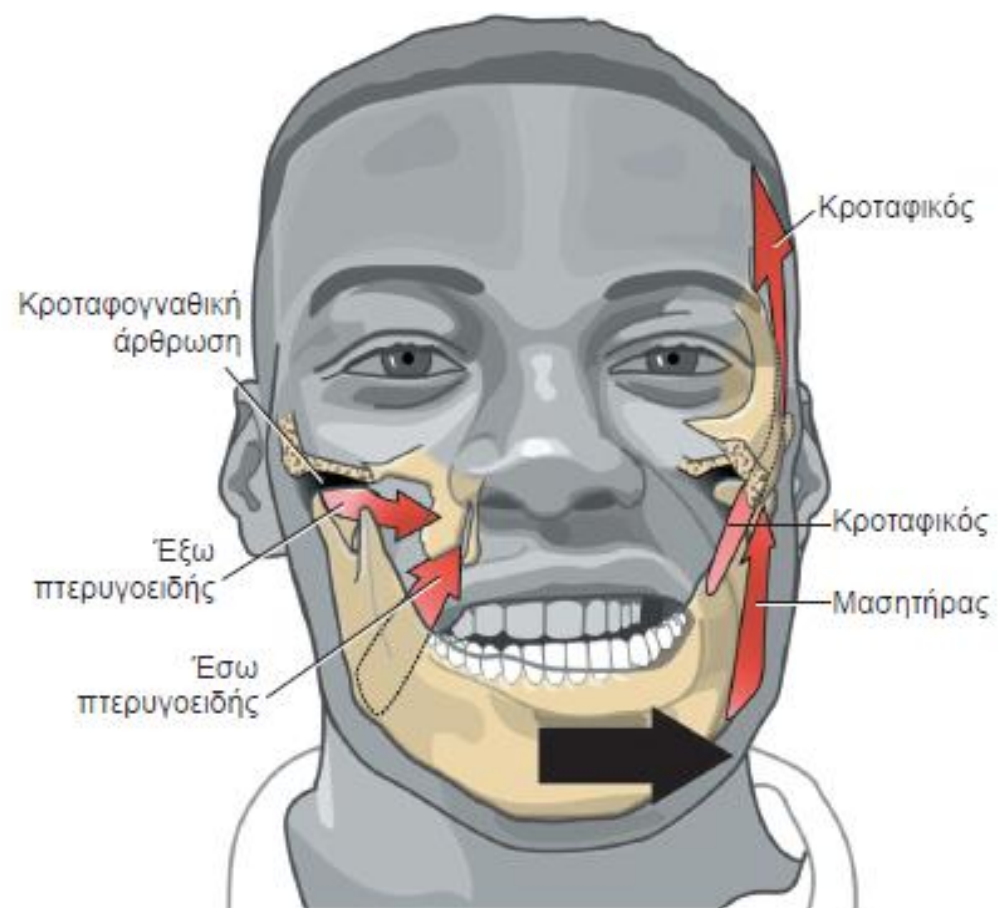
ΚΕΝΤΡΙΚΗ ΣΥΓΚΛΕΙΣΗ

- Στη θέση αυτή επιτυγχάνεται ο μεγαλύτερος αριθμός οδοντικών επαφών των ανταγωνιστών δοντιών κατά την ανάσπαση της κάτω γνάθου, η οποία οδηγείται στη θέση αυτή με τη βοήθεια των επικλινών επιπέδων των φυμάτων των δοντιών.
- Η θέση αυτή είναι η συνήθης κατάληξη της κάτω γνάθου μετά την ολοκλήρωση του μασητικού κύκλου και η θέση εκείνη στην οποία τα περισσότερα άτομα καταλήγουν συγκλείνοντας κατά την κατάποση

Ανοίγοντας το στόμα



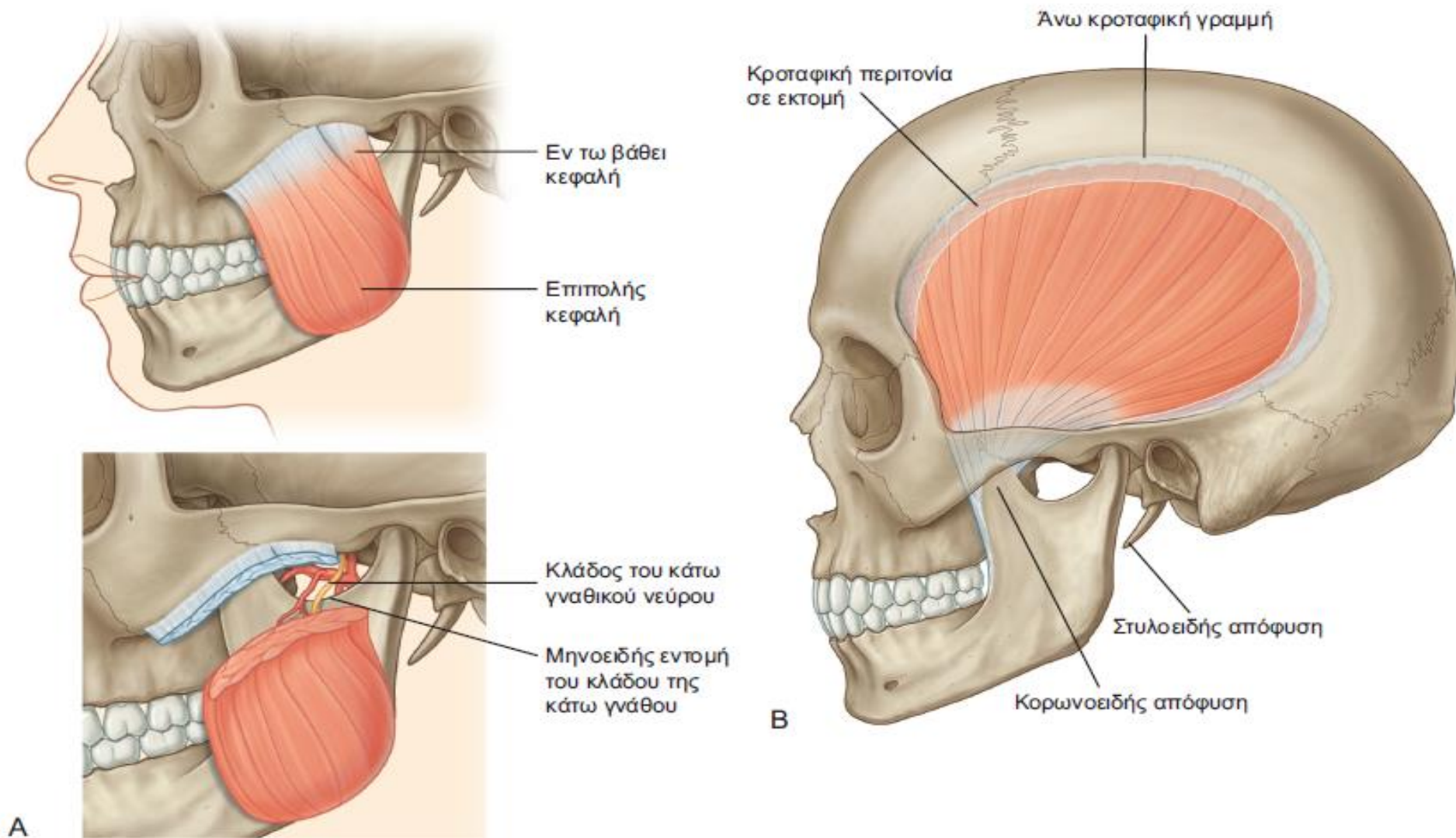
ΣΧ. 11.16 Αρθροκινηματική του ανοίγματος του στόματος, απεικονίζεται για τη δεξιά κροταφογναθική άρθρωση μόνο: πρώιμη φάση (A) και τελική φάση (B).



ΣΧ. 11.18 Όψη μετωπιαίου επιπέδου που δείχνει την μυϊκή αλληλεπίδραση κατά την αριστερή πλαγιολίσθηση της κάτω γνάθου. Αυτή η δράση ενδέχεται να συμβεί κατά την από πλευρά σε πλευρά κίνηση τριξίματος των οδόντων κατά τη μάσηση. Οι μύες που παράγουν την κίνηση επισημαίνονται με κόκκινο.

Μύες**Νεύρωση****Κύριοι Μύες**

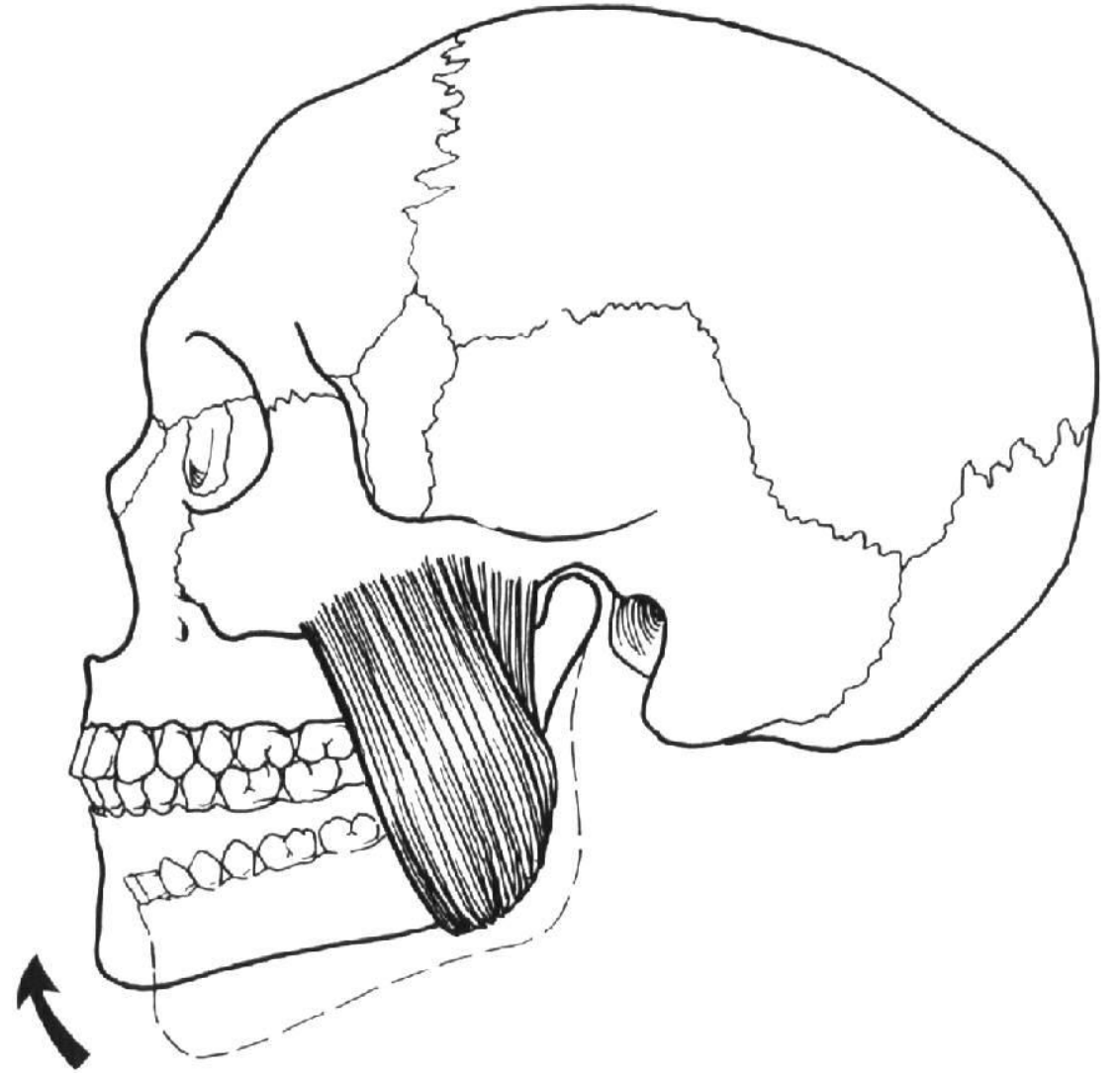
Μασητήρας	Κλάδος του κάτω γναθικού νεύρου, μοίρα κρανιακού νεύρου V
Κροταφικός	Κλάδος του κάτω γναθικού νεύρου, μοίρα κρανιακού νεύρου V
Έσω πτερυγοειδής	Κλάδος του κάτω γναθικού νεύρου, μοίρα κρανιακού νεύρου V
Έξω πτερυγοειδής	Κλάδος του κάτω γναθικού νεύρου, μοίρα κρανιακού νεύρου V



ΣΧ. 11.17 Απεικόνιση που δίνει έμφαση στον αριστερό μασητήρα (άθικτο και με εκτομή δείγμα) (A) και στον αριστερό κροταφικό (B) μυ. (Από Drake RL, Vogl W, Mitchell AWM: *Gray's anatomy for students*, ed 3, St Louis, 2015, Churchill Livingstone.)

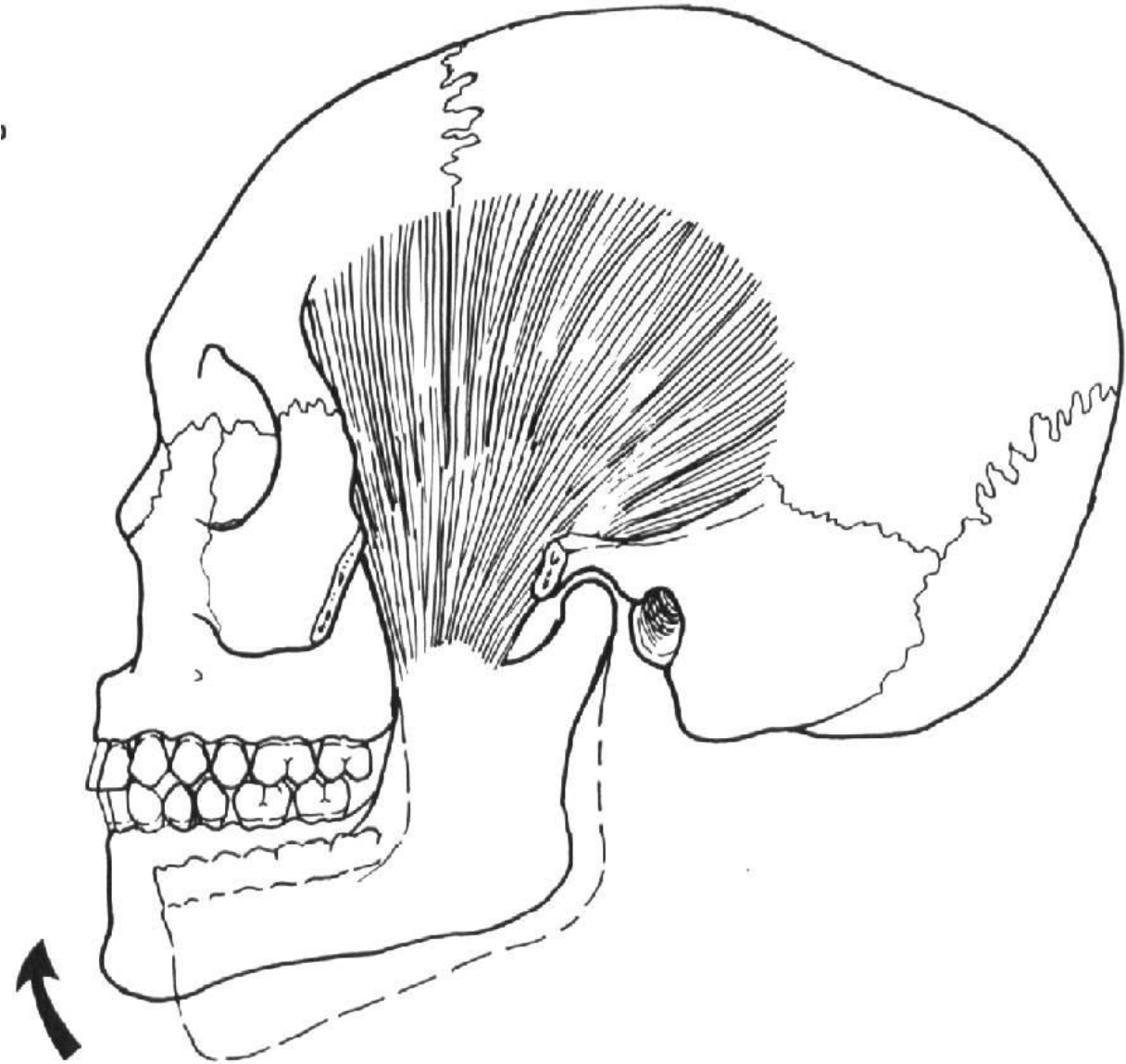
Μασητήρας Μυς

- Ο μασητήρας μυς είναι ένας παχύς μυς με τετράπλευρο σχήμα που βρίσκεται στην έξω επιφάνεια της κάτω γνάθου. Εκφύεται από το ζυγωματικό τόξο και καταφύεται στην έξω επιφάνεια της κάτω γνάθου.
- Ενέργεια: φέρνει προς τα πάνω την κάτω γνάθο και συμπλησιάζει τα δόντια μέχρι να έλθουν σε επαφή.



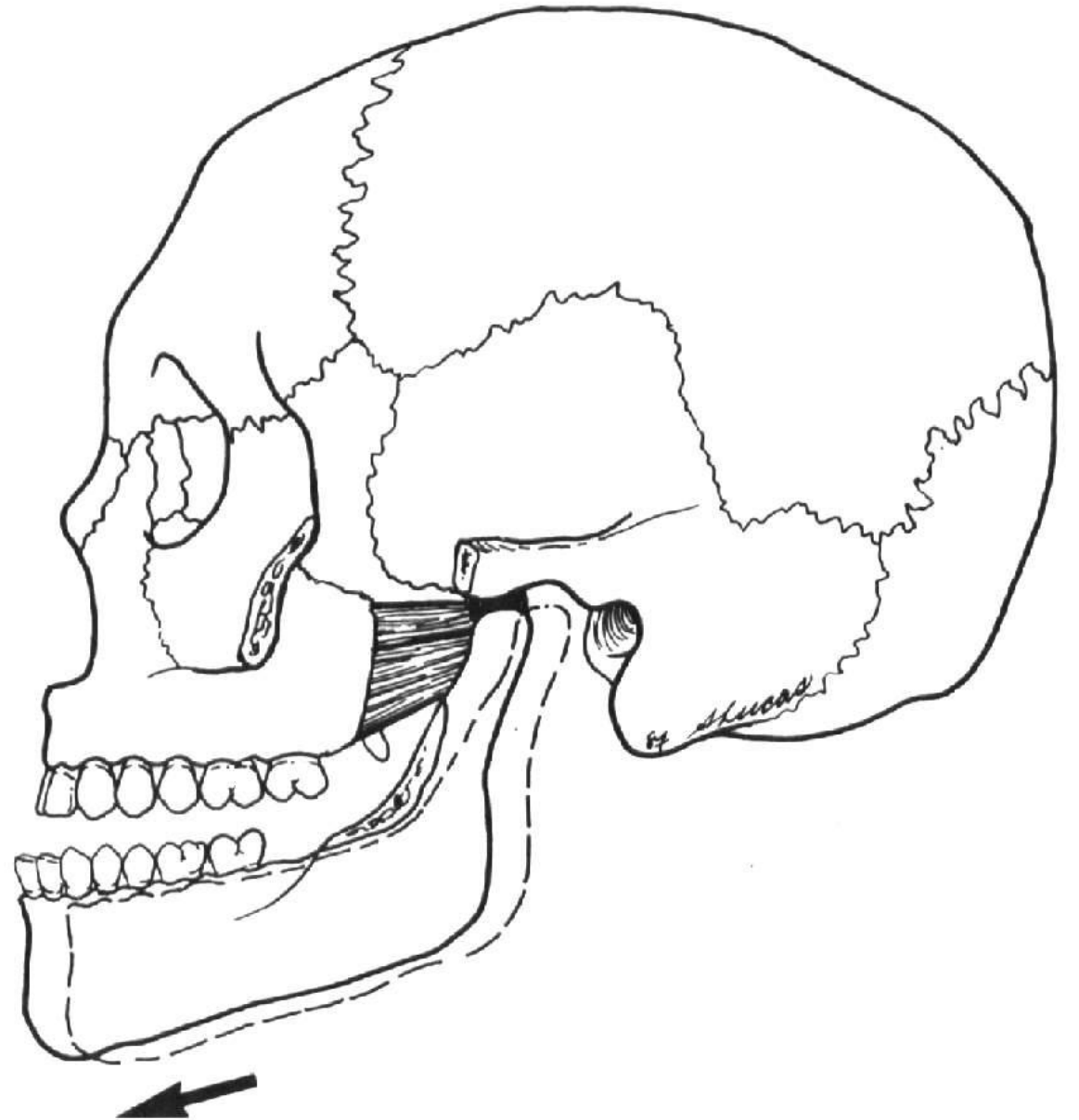
Κροταφίτης Μυς

- Ο κροταφίτης μυς εκφύεται από την κροταφική χώρα και από την κροταφική περιτονία και καταφύεται στην κάτω γνάθο.
- ενέργεια: προκαλείται κλείσιμο της κάτω γνάθου.



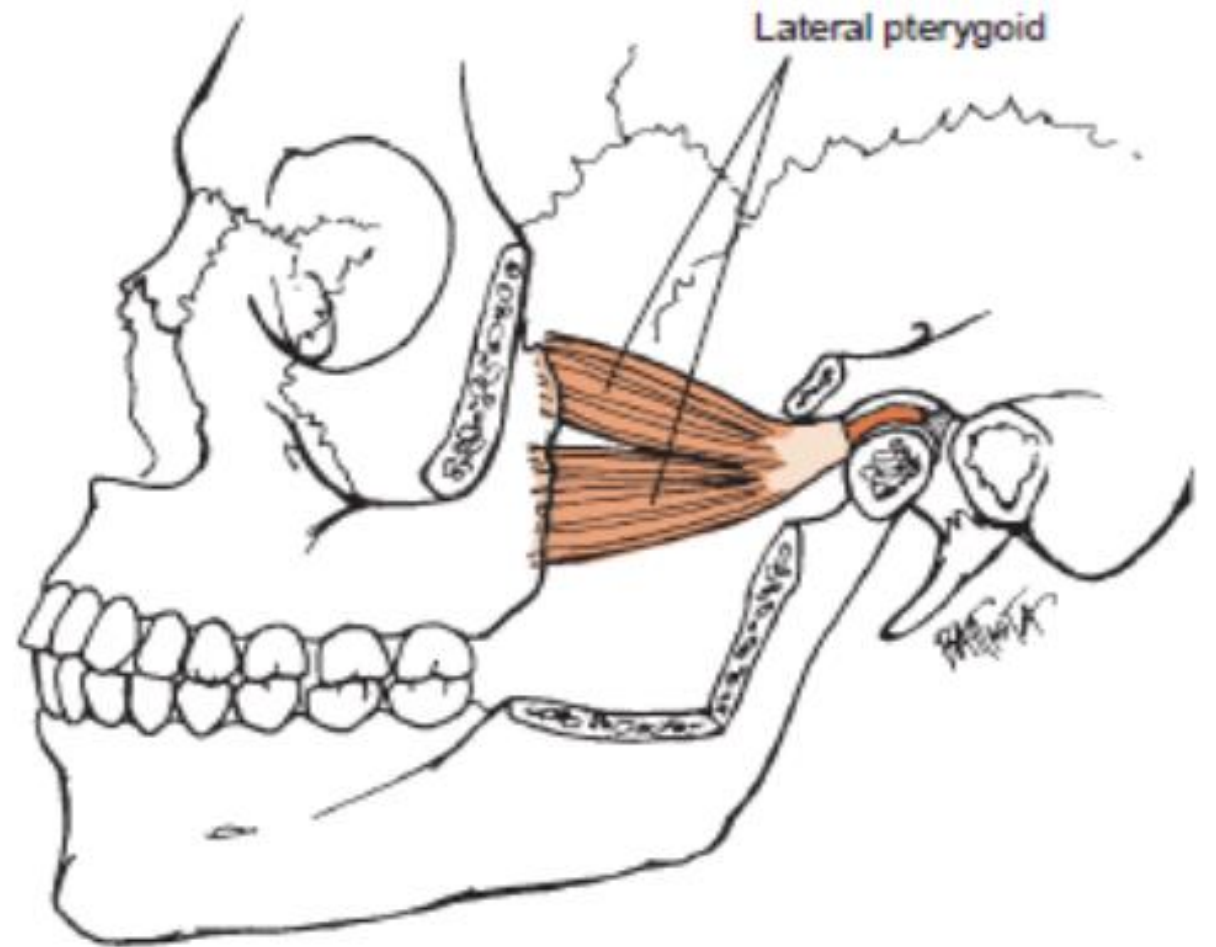
ΠΤΕΡΥΔΟΕΙΔΗΣ.

- Ο έσω πτερυγοειδής εκφύεται από τον πτερυγοειδή βόθρο του σφηνοειδούς οστού και καταφύεται στην έσω επιφάνεια της γωνίας της κάτω γνάθου
- Η ετερόπλευρη δράση του έσω πτερυγοειδούς ρυθμίζει την ανάσπαση της κάτω γνάθου και την κινεί προς τα εμπρός και προς την αντίθετη πλευρά. Η αμφοτερόπλευρη δράση του προκαλεί το κλείσιμο της κάτω γνάθου και ισχυρό σφίξιμο των δοντιών.



Ο έξω πτερυγοειδής

- Κατά την ετερόπλευρη σύσπαση του μυός ο κόνδυλος και ο διάρθριος δίσκος της σύστοιχης πλευράς φέρονται προς τα κάτω, έσω και εμπρός αναγκάζοντας την κάτω γνάθο να κινηθεί προς την αντίθετη πλευρά.
- Η αμφοτερόπλευρη σύσπαση και των δύο μυών φέρει την κάτω γνάθο προς τα εμπρός.



- Ανάλογα με τη δράση τους οι μασητήριοι μύες χωρίζονται σε ανασπώντες και κατασπώντες την κάτω γνάθο.
- Στους **ανασπώντες** ανήκουν ο μασητήρας, ο έσω πτερυγοειδής και ο κροταφίτης.
- Στους **κατασπώντες** ανήκουν ο έξω πτερυγοειδής και οι μύες πάνω από το υοειδές οστό, που είναι ο διγάζστορας, ο γναθοϋοειδής, γενειοϋοειδής και ο βελονοϋοειδής

