



ΠΑΝΕΠΙΣΤΗΜΙΟ  
ΠΑΤΡΩΝ  
UNIVERSITY OF PATRAS

ΑΝΟΙΚΤΑ ακαδημαϊκά  
μαθήματα ΠΠ

# Ο Γραπτός λόγος στο Νηπιαγωγείο

Ενότητα 2: Στοιχεία της γλωσσικής γνώσης  
Στελλάκης Νεκτάριος

Σχολή Ανθρωπιστικών και Κοινωνικών Επιστημών

ΤΕΕΑΠΗ



Ευρωπαϊκή Ένωση  
Ευρωπαϊκό Κοινωνικό Ταμείο



ΥΠΟΥΡΓΕΙΟ ΠΑΙΔΕΙΑΣ & ΘΡΗΣΚΕΥΜΑΤΩΝ, ΠΟΛΙΤΙΣΜΟΥ & ΑΘΛΗΤΙΣΜΟΥ  
ΕΙΔΙΚΗ ΥΠΗΡΕΣΙΑ ΔΙΑΧΕΙΡΙΣΗΣ

Με τη συγχρηματοδότηση της Ελλάδας και της Ευρωπαϊκής Ένωσης



# Χρηματοδότηση

- Το παρόν εκπαιδευτικό υλικό έχει αναπτυχθεί στα πλαίσια του εκπαιδευτικού έργου του διδάσκοντα.
- Το έργο «**Ανοικτά Ακαδημαϊκά Μαθήματα στο Πανεπιστήμιο Πατρών**» έχει χρηματοδοτήσει μόνο τη αναδιαμόρφωση του εκπαιδευτικού υλικού.
- Το έργο υλοποιείται στο πλαίσιο του Επιχειρησιακού Προγράμματος «Εκπαίδευση και Δια Βίου Μάθηση» και συγχρηματοδοτείται από την Ευρωπαϊκή Ένωση (Ευρωπαϊκό Κοινωνικό Ταμείο) και από εθνικούς πόρους.



Ευρωπαϊκή Ένωση  
Ευρωπαϊκό Κοινωνικό Ταμείο



ΥΠΟΥΡΓΕΙΟ ΠΑΙΔΕΙΑΣ & ΘΡΗΣΚΕΥΜΑΤΩΝ, ΠΟΛΙΤΙΣΜΟΥ & ΑΘΛΗΤΙΣΜΟΥ  
ΕΙΔΙΚΗ ΥΠΗΡΕΣΙΑ ΔΙΑΧΕΙΡΙΣΗΣ

Με τη συγχρηματοδότηση της Ελλάδας και της Ευρωπαϊκής Ένωσης



# Σημείωμα αναφοράς

Copyright Πανεπιστήμιο Πατρών,

Στελλάκης Νεκτάριος 2014.

«Ο γραπτός λόγος στο Νηπιαγωγείο».

Έκδοση: 1.0. Πάτρα 2014.

Διαθέσιμο από τη διαδικτυακή διεύθυνση:

<https://eclass.upatras.gr/courses/PN1481/>

# Σημείωμα Αδειοδότησης

- Το παρόν εκπαιδευτικό υλικό υπόκειται σε άδειες χρήσης Creative Commons, Αναφορά, Μη εμπορική χρήση, “Όχι παράγωγα έργα, Διανομή 4.0 (1) ή μεταγενέστερη, Διεθνής έκδοση. Εξαιρούνται τα αυτοτελή έργα τρίτων, π.χ. φωτογραφίες, διαγράμματα, κ.λπ., τα οποία εμπεριέχονται σε αυτό και τα οποία αναφέρονται μαζί με τους όρους χρήσης τους στο « σημείωμα χρήσης έργων τρίτων».



- Ως μη εμπορική ορίζεται η χρήση:
  - Που δεν περιλαμβάνει άμεσο ή έμμεσο οικονομικό όφελος από τη χρήση του έργου, για το διανομέα του έργου και αδειοδόχο
  - Που δεν περιλαμβάνει οικονομική συναλλαγή ως προϋπόθεση για τη χρήση ή πρόσβαση στο έργο
  - Που δεν προσπορίζει στο διανομέα του έργου και αδειοδόχο έμμεσο οικονομικό όφελος (π.χ. διαφημίσεις) από την προβολή του έργου σε διαδικτυακό τόπο

Ο δικαιούχος μπορεί να παρέχει στον αδειοδόχο ξεχωριστή άδεια να χρησιμοποιεί το έργο για εμπορική χρήση, εφόσον αυτό ζητηθεί.

# Διατήρηση σημειωμάτων

Οποιαδήποτε αναπαραγωγή ή διασκευή του υλικού θα πρέπει να συμπεριλαμβάνει:

- Το σημείωμα αναφοράς
- Το σημείωμα αδειοδότησης
- Τη διατήρηση διατήρησης σημειωμάτων
- Το σημείωμα χρήσης έργων τρίτων (εφόσον υπάρχει)

μαζί με τους συνοδευόμενους υπερσυνδέσμους.

# Σκοποί ενότητας

Αναφορά στα στοιχεία της γλωσσικής γνώσης  
και αναλυτική παρουσίασή τους

# Περιεχόμενα ενότητας

1. Στοιχεία της γλωσσικής γνώσης
  1. α. φωνολογία
  1. β. σημασιολογία
  1. γ. πραγματολογία
  1. δ. σύνταξη
  1. ε. μορφολογία

# 1. Στοιχεία της γλωσσικής γνώσης

- > Φωνολογία
- > Σημασιολογία
- > Σύνταξη
- > Μορφολογία
- > Πραγματολογία

**(Otto, 2010)**



Τα τέσσερα πρώτα σχετίζονται με τη γλωσσική ικανότητα και το πέμπτο με την επικοινωνιακή ικανότητα.

(Μότσιου, 2014)

# 1.α. Φωνολογία

ασχολείται με τη μελέτη των φωνημάτων μιας συγκεκριμένης γλώσσας, δηλαδή με τους ήχους που έχουν διακριτική / διαφοροποιητική λειτουργία για το νόημα του γλωσσικού σήματος.

Φωνήματα ονομάζονται οι ελάχιστες μονάδες ήχου κάθε γλώσσας που λειτουργούν διακριτικά, δηλ. διακρίνουν σημασίες, π.χ. τόνος, τόπος, τρόπος.

Κατανόηση και παραγωγή ήχων (άρθρωση)

Παιδιά – παιδγά

προσωδία

> Γραφοφωνημικές αντιστοιχίσεις (φωνημική επίγνωση)

-1 φώνημα – περισσότερα γράμματα (/ι/, /ο/)

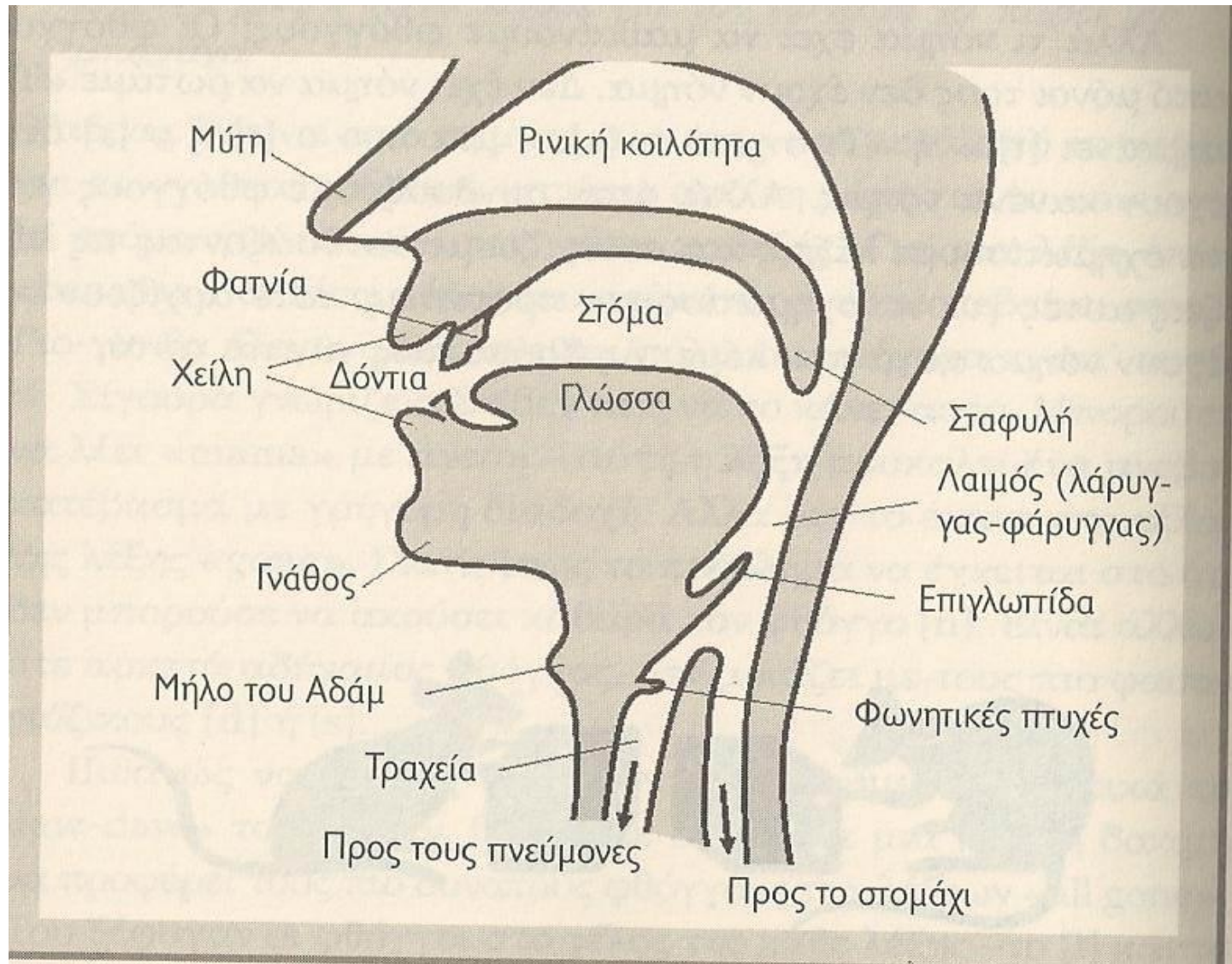
-1 φώνημα - 2 γράμματα (/b/, /d/, /u/)

-2 φωνήματα – 1 γράμμα (ξ, ψ)

-1 γράμμα - διαφορετικό φώνημα [π.χ καλός /kalos/ – καιρός /ceros/ (ουρανικό)]

Η ελληνική γλώσσα είναι μέσης διαφάνειας σύστημα, η τουρκική διαφανής και η αγγλική αδιαφανής

Κατή, Δ. (1992) Γλώσσα και επικοινωνία στο παιδί.  
Αθήνα: Οδυσσέας.



## Τα φωνητήρια όργανα

Crystal, B. (2010). Ένα μικρό βιβλίο για τη γλώσσα. Αθήνα: Πατάκης.

# 1.β. Σημασιολογία

εξετάζει τις σημασίες των λέξεων (αγγλ. *semantics*) απο το ελληνικό επίθετο *σημαντικός* ("ο σημαίνων" ή "ο έχων σημασία").

Κατανόηση της σημασίας και των μορφημάτων της λέξης («τηλε-», «αλεξ-»)

Χρήση σωστών λέξεων με το κατάλληλο νόημα

Μεταφορά: σημασιολογικά απομακρυσμένη από την κύρια σημασία του λήμματος

# Λέξεις: περιεχόμενα - λειτουργίες

Διάκριση σημασιών σε επίπεδα γλωσσικής ανάλυσης:

> **λεξική**

> **προτασιακή**

Για περισσότερα: Οικονομίδης, Β. (2003). *Το δεκτικό λεξιλόγιο παιδιών ηλικίας 5;5-6;5 ετών*. Αθήνα: Γρηγόρης.

- **λεξική:** είναι συνδεδεμένη με τη γραμματική κατηγορία των λέξεων.

Για περισσότερα: Οικονομίδης, Β. (2003). *Το δεκτικό λεξιλόγιο παιδιών ηλικίας 5;5-6;5 ετών*.  
Αθήνα: Γρηγόρης.



Διακρίνονται **λέξεις-περιεχόμενα** (τέτοιες είναι τα ονόματα, τα επίθετα, τα ρήματα και τα επιρρήματα), που δηλώνουν οντότητες, ιδιότητες και φυσικές ή λογικές σχέσεις, και **λέξεις-λειτουργίες** (τέτοιες είναι τα άρθρα, οι προθέσεις, οι σύνδεσμοι, τα μόρια), που δηλώνουν γραμματικές και κειμενικές λειτουργίες.

Για περισσότερα: Οικονομίδης, Β. (2003). *Το δεκτικό λεξιλόγιο παιδιών ηλικίας 5;5-6;5 ετών*. Αθήνα: Γρηγόρης.

Με τις λέξεις-περιεχόμενα ασχολείται η λεξική σημασιολογία, που είναι η μελέτη της οργάνωσης του λεξιλογίου μιας γλώσσας.

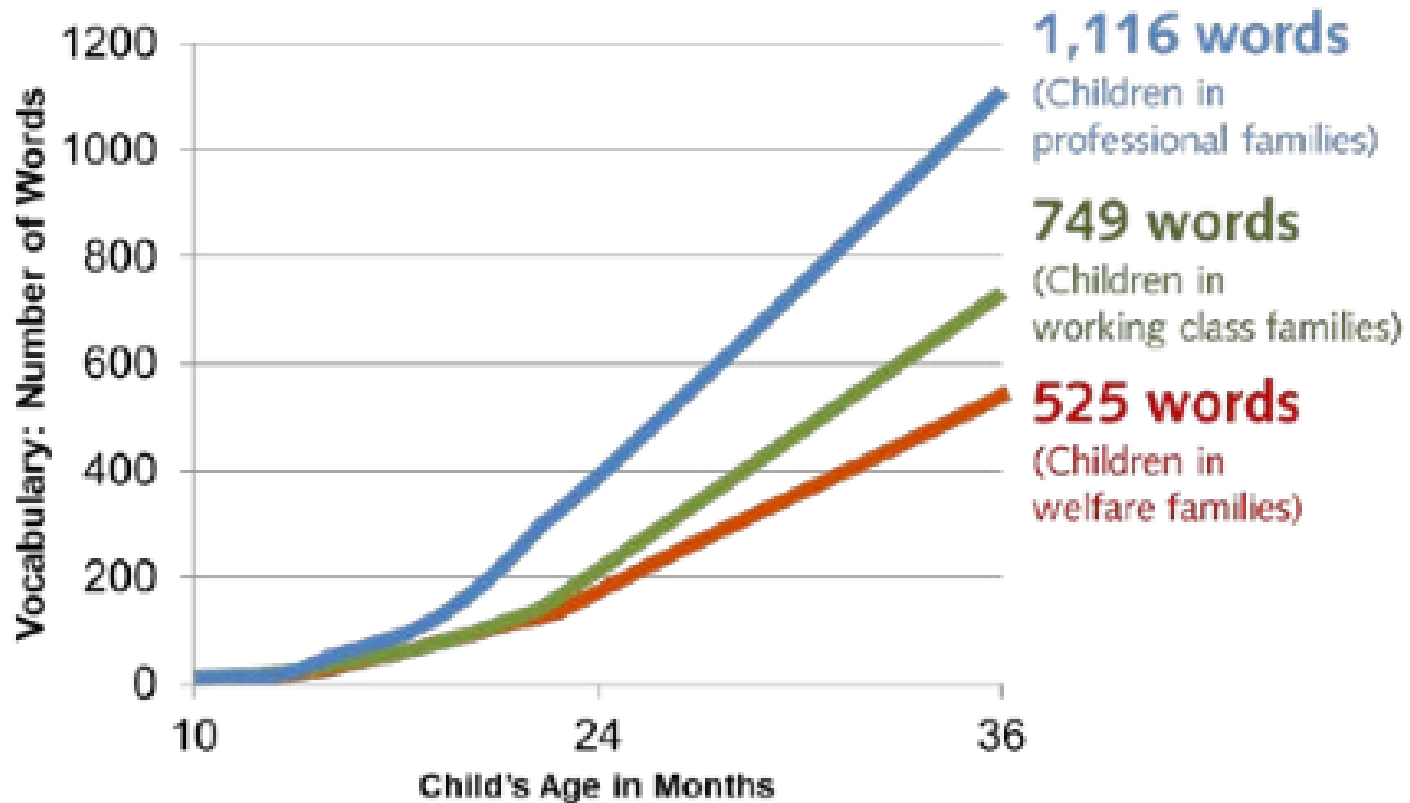
Η υπωνυμία (θηλαστικό>φάλαινα>γαλάζια φάλαινα), η συνωνυμία (γρήγορος, ταχύς, γοργός), η αντωνυμική σχέση (νέος/γέρος) είναι μερικές από τις κυριότερες σχέσεις λεξικών σημασιών, που περιγράφουν το λεξιλόγιο μιας γλώσσας ως οργανωμένη δομή.

Για περισσότερα: Οικονομίδης, Β. (2003). *Το δεκτικό λεξιλόγιο παιδιών ηλικίας 5;5-6;5 ετών*. Αθήνα: Γρηγόρης.

➤ **προτασιακή**: βασική μονάδα του λόγου -  
έχει σημασιακή και συντακτική αυτονομία

Για περισσότερα: Οικονομίδης, Β. (2003). *Το δεκτικό λεξιλόγιο παιδιών ηλικίας 5;5-6;5 ετών*. Αθήνα: Γρηγόρης.

## The Achievement Gap Starts Early



Hart, B., & Risley, R. T. (1995). *Meaningful differences in the everyday experience of young American children*. Baltimore: Paul H. Brookes.

# 1.γ. Πραγματολογία (1)

«δεν θα κοιμηθώ πριν επιστρέψεις» του αγανακτισμένου πατέρα προς το γιο του, που επιμένει να γυρνά πολύ αργά στο σπίτι, στην πραγματικότητα δεν είναι μια δήλωση αλλά μια απειλή ή προειδοποίηση (αν *τολμήσεις να ξαναγυρίσεις αργά στο σπίτι, θα 'χουμε κακά ξεμπερδέματα*). όπως και το εκφώνημα «*Θα περιμένουμε πολύ ακόμη;*» που ο καθηγητής απευθύνει στους μαθητές που καθυστερούν να παραδώσουν το γραπτό τους διαγώνισμα δεν είναι στ' αλήθεια αίτηση για παροχή πληροφορίας, αλλά πραγματική εντολή (*Ο χρόνος εξέτασης τελείωσε, παραδώστε τα γραπτά σας!*).

Κοινωνική λειτουργία της γλώσσας – Η γλώσσα ως πράξη, ως εμπρόθετη δραστηριότητα

# 1.γ. Πραγματολογία (2)

εστιάζει στη διαδικασία παραγωγής νοήματος το οποίο δεν ταυτίζεται με τη σημασία των λέξεων που εκφωνούνται και είναι άμεσα συναρτημένο με το συμφραστικό πλαίσιο -γλωσσικό και εξωγλωσσικό- της εκφώνησης.

Η γλώσσα ως διαπροσωπική λειτουργία, πράξη, ως εμπρόθετη δραστηριότητα

«Δε θα κοιμηθώ πριν επιστρέψεις»: Δήλωση ή προειδοποίηση;

Yule, G. 2006. *Πραγματολογία*. Επιμ., μτφρ. Θ.-Σ. Παυλίδου. Θεσσαλονίκη: Ινστιτούτο Νεοελληνικών Σπουδών  
Κανάκης, Κ. 2007. Εισαγωγή στην πραγματολογία: Γνωστικές και κοινωνικές όψεις τη γλωσσικής χρήσης. Αθήνα: Εικοστός Πρώτος.

# 1.γ. Πραγματολογία (3)

Η γνώση ενός συνόλου γραμματικών κανόνων που επιτρέπουν στον ομιλητή να χρησιμοποιεί εύκολα και αποτελεσματικά τη γλώσσα και στον ακροατή να την κατανοεί.

Οι φυσικοί ομιλητές μπορούν να διακρίνουν τα γλωσσικά λάθη ή τις τυχόν αμφισημίες του λόγου.

Η γλωσσική ικανότητα περιλαμβάνει (α) φωνολογικούς, (β) σημασιολογικούς και (γ) συντακτικούς κανόνες καθώς και ένα λεξικό. Η διαδικασία συναγωγής των κανόνων συντελείται υποσυνείδητα κατά την περίοδο απόκτησης της γλώσσας παράλληλα με τη βιολογική ωρίμανση στην παιδική κυρίως ηλικία.

**In a typical hour, the average child hears:**

Family Status	Actual Differences in <a href="#">Quantity</a> of Words Heard	Actual Differences in <a href="#">Quality</a> of Words Heard
Welfare	616 words	5 affirmations, 11 prohibitions
Working Class	1,251 words	12 affirmations, 7 prohibitions
Professional	2,153 words	32 affirmations, 5 prohibitions

Family Status	Words heard per hour	Words heard in a 100-hour week	Words heard in a 5,200 hour year	Words heard in 4 years
Welfare	616	62,000	3 million	13 million
Working Class	1,251	125,000	6 million	26 million
Professional	2,153	215,000	11 million	45 million



# 1.δ. Σύνταξη

- Η **σύνταξη** αναφέρεται στη σχέση που έχουν οι λέξεις μεταξύ τους σε ένα εκφώνημα, σε μια πρόταση αλλά και στη σχέση των προτάσεων μεταξύ τους. Για την κατασκευή προτάσεων με νόημα απαιτείται ορθός σχηματισμός αλληλουχιών.

# Παράδειγμα σύνταξης

Οι λέξεις δεν τοποθετούνται αυθαίρετα:

Π.χ. Υποκείμενο + Ρήμα+ Αντικείμενο ή κατηγορούμενο.

Ο Γιάννης έφερε λουλούδια.

Τα λουλούδια τα έφερε ο Γιάννης.

Έφερε λουλούδια ο Γιάννης! ή Έφερε ο Γιάννης λουλούδια!

# Πώς αξιολογείται

Μέσο μέγεθος φραστικής διατύπωσης - MLU (Mean length of utterance)

[Μετρώνται τα μορφήματα, όχι οι λέξεις]

- Καταγραφή του λόγου των παιδιών
- Χωρισμός των προτάσεων σε μορφήματα
- Μέτρηση του αριθμού των μορφημάτων στις πρώτες 100 προτάσεις
- Διαίρεση του συνολικού αριθμού μορφημάτων με το 100

Συνολικός αριθμός μορφημάτων

Συνολικός αριθμός προτάσεων

Φάση	MLU	Πιθανή ηλικία
1	1.0 – 2.0	1 – 2.5 years
2	2.0 – 2.5	2 – 2.5 years
3	2.5 – 3.0	2.5 – 3 years
4	3.0 – 3.75	3 – 3.5 years
5	3.75 – 4.5	3.5 – 4 years

# ΣΤΑΔΙΟ Ι – συνδυασμός δύο λέξεων

Διέρχονται όλα τα παιδιά

Οι διατυπώσεις τους είναι δημιουργικές – δεν πρόκειται για απλή μίμηση του λόγου των ενηλίκων

Είναι απλές

- Λέξεις «περιεχόμενα» : ουσιαστικά (κυρίως), ρήματα, επίθετα
- Λείπουν οι λέξεις «λειτουργίες»: προθέσεις, άρθρα, σύνδεσμοι, κλίσεις

Π.χ. «παπούτσι...μπαμπάς»

«μπισκότο...κιάλλο»

«γαβγαβ...πάει» Τηλεγραφικός λόγος

# 1.ε. Μορφολογία

- **Μόρφημα** είναι η μικρότερη μονάδα του γλωσσικού συστήματος που είναι φορέας σημασίας. Αυτό σημαίνει ότι η παραπέρα ανάλυσή του καταλήγει σε στοιχεία χωρίς νόημα, τα *φωνήματα*, ενώ από τον συνδυασμό των μορφημάτων προκύπτουν οι λέξεις. Τα μορφήματα διακρίνονται σε λεξικά και γραμματικά.

# Λεξικά και γραμματικά μορφήματα (1)

Τα **λεξικά μορφήματα** υπηρετούν την περιγραφική λειτουργία της γλώσσας: αναφέρονται σε φυσικά αντικείμενα, φαινόμενα, ψυχολογικές καταστάσεις, στην κοινωνική πραγματικότητα κ.ο.κ., και ανήκουν συνήθως στις κύριες γραμματικές κατηγορίες (μέρη του λόγου): ουσιαστικά, ρήματα, επίθετα, επιρρήματα.

## Λεξικά και γραμματικά μορφήματα (2)

Τα **γραμματικά μορφήματα**, αντίθετα, απεικονίζουν ενδογλωσσικές σχέσεις. Διακρίνονται σε *ελεύθερα* και *δεσμευμένα*.

Τα πρώτα απαντώνται ελεύθερα στον λόγο (π.χ. *προς, των, αλλά*), είναι δηλαδή σύνδεσμοι, προθέσεις, άρθρα, ενώ τα δεύτερα βρίσκονται πάντα σε άμεση εξάρτηση με κάποιο άλλο μόρφημα.

Σε αυτή την κατηγορία διακρίνουμε τα *παραγωγικά* και τα *κλιτικά* μορφήματα.



# Λεξικά και γραμματικά μορφήματα (3)

Τα πρώτα χρησιμοποιούνται κατά τη διαδικασία παραγωγής λέξεων, και ανάλογα με τη θέση τους ως προς το λεξικό μόρφημα διακρίνονται σε προθήματα (π.χ. ξε-μένω) και επιθήματα (π.χ. χάρτ-ινος).

Έτσι: το χάρτινος αποτελείται από το λεξικό μόρφημα χάρτ- και το παραγωγικό μόρφημα -ινος (το καθαυτό παραγωγικό μόρφημα είναι το -ιν-, καθώς το -ος είναι κλιτικό).

Τα κλιτικά μορφήματα χρησιμοποιούνται για τη δήλωση γραμματικών σχέσεων (όπως π.χ. πτώσης, γένους, αριθμού). Έτσι η λέξη ανθρώπων αποτελεί συνδυασμό του λεξικού ανθρώπ- και του κλιτικού -ων.

# Διαίρεση μορφημάτων

## 1. λεξικά

περιγραφική λειτουργία της γλώσσας

1α)  
ουσιαστικά

1β)  
ρήματα

1γ)  
επίθετα

1δ)  
επιρρήματα

## 2. γραμματικά

φανερώνουν ενδογλωσσικές σχέσεις

2α)  
ελεύθερα

2β)  
δεσμευμένα

σύνδεσμοι  
προθέσεις  
άρθρα

παραγωγικά

κλιτικά

**Άσκηση: βρες τα μορφήματα στην παρακάτω πρόταση.  
Η Μαρία έφτιαξε μια χάρτινη βαρκούλα.**

# Βιβλιογραφικές αναφορές

- Crystal, D. (2011). *Ένα μικρό βιβλίο για τη γλώσσα*. Αθήνα: Πατάκης
- Μότσιου, Ε. (2014). *Εισαγωγή στην ανάπτυξη της γλώσσας*. Θεσσαλονίκη: University Studio Press
- Παναγιωτίδης, Φ. (2013). *Μίλα μου για γλώσσα*. Ηράκλειο: Πανεπιστημιακές εκδόσεις Κρήτης
- + βιβλιογραφικές αναφορές
- Αγγλόφωνη βιβλιογραφία μπορεί να αναζητηθεί στο γραφείο του διδάσκοντα.

# Τέλος Ενότητας



Ευρωπαϊκή Ένωση  
Ευρωπαϊκό Κοινωνικό Ταμείο



ΥΠΟΥΡΓΕΙΟ ΠΑΙΔΕΙΑΣ & ΘΡΗΣΚΕΥΜΑΤΩΝ, ΠΟΛΙΤΙΣΜΟΥ & ΑΘΛΗΤΙΣΜΟΥ  
ΕΙΔΙΚΗ ΥΠΗΡΕΣΙΑ ΔΙΑΧΕΙΡΙΣΗΣ

Με τη συγχρηματοδότηση της Ελλάδας και της Ευρωπαϊκής Ένωσης



ΕΥΡΩΠΑΙΚΟ ΚΟΙΝΩΝΙΚΟ ΤΑΜΕΙΟ