

Πρωτότυπο περιεχόμενο &
αποφυγή λογοκλοπής

~

Διαχείριση βιβλιογραφίας

ΒΙΒΛΙΟΘΗΚΗ
& ΚΕΝΤΡΟ
ΠΛΗΡΟΦΟΡΗΣΗΣ



ΠΑΝΕΠΙΣΤΗΜΙΟ
ΠΑΤΡΩΝ

α: πρωτοτυπο περιεχόμενο & αποφυγή λογοκλοπής

Σημείωση: Τα παραδείγματα αυτής της ενότητας προέρχονται από το UW-Madison Writer's Handbook.

πλαγιαρισμός ή λογοκλοπή

- Λογοκλοπή ή πλαγιαρισμός είναι η εμπρόθετη (ή μη) χρήση έργου ή μέρους ενός έργου κάποιου και η παρουσίασή του ως δικού μας.
- Αναλυτικότερα η λογοκλοπή συνίσταται στη:
 - χρήση λέξεων και ιδεών κάποιου (χωρίς παραπομπή στην πρωτογενή πηγή)
 - απουσία σήμανσης, βλ. εισαγωγικών, σε αυτούσια μέρη κειμένου
 - παραποίηση ή κατασκευή πληροφοριών ή/και δεδομένων
 - συγγραφή μιας εργασίας από κάποιον άλλον

Πως θα την αποφύγω;

- Για πληροφορίες και ιδέες
 - Ακόμα και εάν παραφράζετε ένα κείμενο (χρησιμοποιείτε δικές σας λέξεις) θα πρέπει να αναφέρετε την πηγή.
 - Εάν μια πληροφορία/ιδέα δεν αποτελεί "κοινή γνώση" πρέπει να αναφέρετε την πηγή.
 - Οι ιδέες κάποιου μπορεί να περιλαμβάνουν, εκτός από σκέψεις, υποθέσεις και συμπεράσματα, τη μεθοδολογία ή τα βήματα μιας εργασίας. Εάν ισχύουν τα παραπάνω θα πρέπει να αναφέρετε την πηγή.
- Για συγκεκριμένες λέξεις και εκφράσεις:
 - Χρησιμοποιείτε εισαγωγικά (" ") και κάντε αναφορά στη πηγή (παραπομπή)

η έννοια της κοινής γνώσης

- Δεν χρειάζεται απαραίτητα αναφορά εάν η πληροφορία είναι κοινή γνώση:
 - Γενική κοινή γνώση: πληροφορίες για γεγονότα που θεωρούνται κοινό κτήμα (π.χ. χρονολογίες γέννησης/θανάτου προσώπων, ιστορικά γεγονότα κλπ.)
 - Ειδική/επιστημονική κοινή γνώση: αφορά ένα συγκεκριμένο επιστημονικό πεδίο. Μπορεί να περιλαμβάνει γεγονότα, ορολογία, θεωρίες ή μεθόδους που είναι γνώριμα στους αναγνώστες αυτού του επιστημονικού πεδίου.

παραπομπή ή παράφραση;

- Το μεγαλύτερο μέρος του κειμένου μας θα πρέπει να είναι δικό μας. Η παράφραση εξυπηρετεί την παρουσίαση ιδεών (όχι της γλώσσας) ενώ οι παραπομπές εξυπηρετούν την τεκμηρίωση.
- Σε ερευνητικές εργασίες χρησιμοποιούμε παραπομπές όταν θέλουμε:
 - να δείξουμε ότι οι θέσεις μας βασίζονται σε άλλες, προγενέστερες και ήδη αποδεκτές θέσεις
 - να παρουσιάσουμε μία θέση με στόχο να τη σχολιάσουμε
 - να αναδείξουμε μία θέση ή έναν λόγο ιστορικά σημαντικό
 - να παρουσιάσουμε ένα τόσο καλά τεκμηριωμένο μέρος, του οποίου το νόημα θα μπορούσε να χαθεί, αν καταφεύγαμε στην παράφραση

πως γίνεται η παράφραση;

- Προσπαθήστε να κατανοήσετε το ξένο κείμενο, παρά να μεταφράσετε επ' ακριβώς.
- Επιλέξτε από την ξένη εργασία το υλικό που βοηθά το σκοπό σας και σας προσφέρει υποστήριξη ή αντεπιχειρήματα.
- Συνδυάστε τις παραπομπές και την παράφραση να τεκμηριώνετε ακόμη καλύτερα την επιχειρηματολογία σας.

παράφραση

- Αντιγραφή
 - Αντιγράφονται λέξεις και δομή
 - Καμία αναφορά

Critical care nurses function in a hierarchy of roles. In this open heart surgery unit, the nurse manager hires and fires the nursing personnel. The nurse manager does not directly care for patients but follows the progress of unusual or long-term patients. On each shift a nurse assumes the role of resource nurse. This person oversees the hour-by-hour functioning of the unit as a whole, such as considering expected admissions and discharges of patients, ascertaining that beds are available for patients in the operating room, and covering sick calls. Resource nurses also take a patient assignment. They are the most experienced of all the staff nurses. The nurse clinician has a separate job description and provides for quality of care by orienting new staff, developing unit policies, and providing direct support where needed, such as assisting in emergency situations. The clinical nurse specialist in this unit is mostly involved with formal teaching in orienting new staff. The nurse manager, nurse clinician, and clinical nurse specialist are the designated experts. They do not take patient assignments. The resource nurse is seen as both a caregiver and a resource to other caregivers. . . . Staff nurses have a hierarchy of seniority. . . . Staff nurses are assigned to patients to provide all their nursing care. (Chase, 1995, p. 156)

Critical care nurses have a hierarchy of roles. The nurse manager hires and fires nurses. S/he does not directly care for patients but does follow unusual or long-term cases. On each shift a resource nurse attends to the functioning of the unit as a whole, such as making sure beds are available in the operating room, and also has a patient assignment. The nurse clinician orients new staff, develops policies, and provides support where needed. The clinical nurse specialist also orients new staff, mostly by formal teaching. The nurse manager, nurse clinician, and clinical nurse specialist, as the designated experts, do not take patient assignments. The resource nurse is not only a caregiver but a resource to the other caregivers. Within the staff nurses there is also a hierarchy of seniority. Their job is to give assigned patients all their nursing care.

παράφραση

- Συρραφή
 - Αντιγράφονται λέξεις χωρίς τη χρήση εισαγωγικών.

Critical care nurses function in a hierarchy of roles. In this open heart surgery unit, the nurse manager hires and fires the nursing personnel. The nurse manager does not directly care for patients but follows the progress of unusual or long-term patients. On each shift a nurse assumes the role of resource nurse. This person oversees the hour-by-hour functioning of the unit as a whole, such as considering expected admissions and discharges of patients, ascertaining that beds are available for patients in the operating room, and covering sick calls. Resource nurses also take a patient assignment. They are the most experienced of all the staff nurses. The nurse clinician has a separate job description and provides for quality of care by orienting new staff, developing unit policies, and providing direct support where needed, such as assisting in emergency situations. The clinical nurse specialist in this unit is mostly involved with formal teaching in orienting new staff. The nurse manager, nurse clinician, and clinical nurse specialist are the designated experts. They do not take patient assignments. The resource nurse is seen as both a caregiver and a resource to other caregivers. . . . Staff nurses have a hierarchy of seniority. . . . Staff nurses are assigned to patients to provide all their nursing care. (Chase, 1995, p. 156)

Chase (1995) describes how nurses in a critical care unit function in a hierarchy that places designated experts at the top and the least senior staff nurses at the bottom. The experts — the nurse manager, nurse clinician, and clinical nurse specialist — are not involved directly in patient care. The staff nurses, in contrast, are assigned to patients and provide all their nursing care. Within the staff nurses is a hierarchy of seniority in which the most senior can become resource nurses: they are assigned a patient but also serve as a resource to other caregivers. The experts have administrative and teaching tasks such as selecting and orienting new staff, developing unit policies, and giving hands-on support where needed.

παράφραση

- “Νόμιμη” παράφραση
 - Αναφορά
 - Αλλαγή λέξεων
 - Αλλαγή δομής

Critical care nurses function in a hierarchy of roles. In this open heart surgery unit, the nurse manager hires and fires the nursing personnel. The nurse manager does not directly care for patients but follows the progress of unusual or long-term patients. On each shift a nurse assumes the role of resource nurse. This person oversees the hour-by-hour functioning of the unit as a whole, such as considering expected admissions and discharges of patients, ascertaining that beds are available for patients in the operating room, and covering sick calls. Resource nurses also take a patient assignment. They are the most experienced of all the staff nurses. The nurse clinician has a separate job description and provides for quality of care by orienting new staff, developing unit policies, and providing direct support where needed, such as assisting in emergency situations. The clinical nurse specialist in this unit is mostly involved with formal teaching in orienting new staff. The nurse manager, nurse clinician, and clinical nurse specialist are the designated experts. They do not take patient assignments. The resource nurse is seen as both a caregiver and a resource to other caregivers. . . . Staff nurses have a hierarchy of seniority. . . . Staff nurses are assigned to patients to provide all their nursing care. (Chase, 1995, p. 156)

In her study of the roles of nurses in a critical care unit, Chase (1995) also found a hierarchy that distinguished the roles of experts and others. Just as the educational experts described above do not directly teach students, the experts in this unit do not directly attend to patients. That is the role of the staff nurses, who, like teachers, have their own “hierarchy of seniority” (p. 156). The roles of the experts include employing unit nurses and overseeing the care of special patients (nurse manager), teaching and otherwise integrating new personnel into the unit (clinical nurse specialist and nurse clinician), and policy-making (nurse clinician). In an intermediate position in the hierarchy is the resource nurse, a staff nurse with more experience than the others, who assumes direct care of patients as the other staff nurses do, but also takes on tasks to ensure the smooth operation of the entire facility.

Πως γίνεται η παραπομπή; 1/3

- Είναι απαραίτητο η παραπομπή να συνδεθεί με το κείμενο της δικής σας θέσης.
- Πρέπει να εισαχθεί με τρόπο που να προετοιμάσει τον αναγνώστη.
- Χρησιμοποιείτε:
 - Ένα σημάδι παραπομπής, συνήθως το όνομα του συγγραφέα ή αναφορά στην εργασία.
 - Μία «δήλωση» που θα συνδέσει την παραπομπή με το κείμενό σας.

Ross (1993), in her study of poor and working-class mothers in London from 1870-1918 [signal], makes it clear that economic status to a large extent determined the meaning of motherhood [assertion]. Among this population [connection], "To mother was to work for and organize household subsistence" (p. 9).

Ross (1993), in her study of poor and working-class mothers in London from 1870-1918 [signal], makes it clear that economic status to a large extent determined the meaning of motherhood [assertion]. Among this population [connection], "To mother was to work for and organize household subsistence" (p. 9).

πως γίνεται η παραπομπή;

2/3

- Για μικρές παραπομπές μπορείτε απλά να χρησιμοποιούμε εισαγωγικά:

According to Jonathan Clarke, "Professional diplomats often say that trying to think diplomatically about foreign policy is a waste of time." ¹

- Για παραπομπή σε μεγαλύτερα τμήματα ελέγχουμε το βιβλιογραφικό στυλ που ακολουθούμε, αλλά συνήθως:

son to another, without the two people ever being in each other's presence, and therefore can skip generations.

He relates the three flow lines, and suggests, metaphorically, why they developed:

The rudimentary beginnings of these exosomatic information lines can be traced back to even the earliest animals. But they developed and expanded only with the primates and most elaborately only in association with humans. It is only when the adaptive limits of the neural-cultural information line begin to be reached that it, in at least some functions 'spills over' into the non-biological; in a similar way, the neural-cultural line developed after 'spilling over' from the genetic. (p. 83)

In other words, neural-cultural transmission is dependent on and arises out of genetic transmission, and exosomatic transmission develops out of the neural-cultural. As human

πως γίνεται η παραπομπή;

3/3

- Ειδικότερα:

- Τα κόμματα και οι τελείες μπαίνουν μέσα από τα εισαγωγικά, εκτός αν ακολουθεί παρενθετική αναφορά:

Hertzberg (2002) notes that "treating the Constitution as imperfect is not new," but because of Dahl's credentials, his "apostasy merits attention" (p. 85).

- Τα ερωτηματικά μπαίνουν μέσα από τα εισαγωγικά αν η παραπομπή αποτελεί ερώτηση:

Menand (2001) acknowledges that H. W. Fowler's *Modern English Usage* is "a classic of the language," but he asks, "Is it a dead classic?" (p. 114).

- Χρησιμοποιούμε μονά εισαγωγικά για να δηλώσουμε παραπομπή μέσα στην παραπομπή:

According to Hertzberg (2002), Dahl gives the U. S. Constitution "bad marks in 'democratic fairness' and 'encouraging consensus'" (p. 90).

βιβλιογραφία

- Αλφαβητική λίστα πηγών που έχουν αναφερθεί μέσα στην εργασία.
- Η μορφή της εξαρτάται από το βιβλιογραφικό στυλ που έχουμε ακολουθήσει.
- Στο τμήμα της βιβλιογραφίας πολλά περιοδικά απαιτούν την αναγραφή όλων των ονομάτων των συγγραφέων μιας εργασίας, ανεξαρτήτως αριθμού.
- Ανώνυμες εργασίες παρατίθενται αλφαβητικά σύμφωνα με το αρχικό γράμμα του τίτλου.

προτάσεις και λύσεις

- Οδηγίες εκδοτών και επιστημονικών επιτροπών των περιοδικών.
- Εργαλεία βιβλιογραφικών αναφορών, π.χ. Mendeley, EndNote, Zotero, κλπ
- Βοηθήματα και πρότυπα
 - Διαδίκτυο
 - Πανεπιστημιακά ιδρύματα κ.α.

β1: Διαχείριση βιβλιογραφίας

~

Θεωρητικό μέρος

Πότε;

- Οι βιβλιογραφικές αναφορές γίνονται οποτεδήποτε αναφέρετε ιδέες, απόψεις, τοποθετήσεις ή κάθε άλλη έκφραση σκέψης και δημιουργίας τρίτου μέσα στα κείμενα σας, ακόμη κι αν δεν αναπαράγετε άμεσα ένα ξένο δημιούργημα, αλλά η δική σας άποψη βασίζεται ή ακόμη κι αντιπαρατίθεται σε άλλες απόψεις.

τί εξυπηρετούν;

- Αναφορές σε εργασίες ή μονογραφίες που δεσπόζουν σε έναν επιστημονικό κλάδο, δηλώνουν την βαθιά γνώση του επιστημονικού αντικειμένου που πραγματεύεται ο συγγραφέας.
- Ικανοποιητικός αριθμός πρόσφατων αναφορών, δηλώνει την στενή παρακολούθηση του επιστημονικού κλάδου.
- Οι επίκαιρες και εύστοχες αναφορές δηλώνουν την κριτική ικανότητα του συγγραφέα να διαχειρίζεται την πληροφορία του ανάλογα με τις απαιτήσεις της εργασίας.
- Οι βιβλιογραφικές αναφορές αποτελούν ένα μέσο για την διάδοση της επιστημονικής γνώσης. Κάποιος, μέσα από έναν κατάλογο βιβλιογραφικών αναφορών, μπορεί να εξερευνήσει έναν επιστημονικό χώρο και να βρει χρήσιμη πληροφόρηση.
- Οι αναφορές δείχνουν κατά πόσον έχει κατανοήσει ο συγγραφέας το σκοπό της έρευνας του.

παραπομπές

- Παραπομπές εντός κειμένου
 - υποσελίδιες (footnotes)
 - παρασελίδιες (σπάνια τυπογραφική πρακτική)
- Παραπομπές τέλους (endnotes)

παραδείγματα

- Εντός κειμένου

> υποσελίδια αναφορά

in modern legal practice.

It would be impossible in the short space available for this paper to deal adequately with all the available material, and nothing more will be attempted here than a brief indication of the main sources of evidence and a somewhat fuller treatment of the history of public opinion on this subject so far as it can be traced. That the practice was common in Roman times is universally admitted.² It is proved for Bithynia by Pliny's letter to Trajan (X. 65, 66) and for Egypt by three passages in the Gnomon of the Idilogus (§§ 41, 107 and 92), and it is implied in a long series of legal documents before and after A.D. 374 (*Cod. Jusi.* VIII. 51, 2), by which date it had

¹ This paper is based on an inaugural address delivered in Aberdeen University. No attempt is made to give a complete apparatus of references to ancient or modern writers.

² I have not been able to consult Bennett, "The Exposure of Infants in Ancient Rome," in *Classical Journal* XVII. (1923), p. 341.

life, and that the theme of exposure would never have held its ground on the stage if the practice had not been well known. The artificiality of these plots was felt even in ancient times, but it consisted not so much in the exposure as in the subsequent recognition, which, though not unknown, must have been extremely rare. Fortunately, we can illustrate by a concrete example the way in which what might appear at first glance to be a mere literary commonplace is rooted in the customs of real life. In the *Heauton Timorumenos* of Terence (translated from Menander) we find the theme of the unnatural husband who commands his wife to

³ "Le droit romain d'exposition des enfants et le Gnomon de l'Idiologue" in *Mémoires de la Société nationale des Antiquaires de France*, Paris, 1928. The article does not deal with the Roman law regarding exposure apart from the imposition of the death duty of 25 per cent. on persons adopting a foundling in Egypt, which, it is suggested, was due to a wish to preserve the purity of Roman blood.

> παρασελίδια αναφορά

3. McCoy, K. & M. et al, *Cranbrook Design: the new discourse*, N.Y., 1990.

4. *Dialogue with Marcel Duchamp* (translated from the French, *Entretien avec Marcel Duchamp*, Paris, 1967), London, 1971, p.43.

5. From an interview with James J. Sweeney in "Eleven Europeans in America", *Bulletin of the Museum of Modern Art*, XIII, no.4-5, N.Y., 1946, pp.19-21. Reprinted in Chipp, H.B., *Theories of Modern Art*, Berkeley, 1968, pp.392-395. *For me Courbet had introduced the physical emphasis in the nineteenth century. I was interested in ideas - not merely in visual products. I wanted, to put painting once again at the service of the mind* (p.394).

6. Derrida, J., *Glas*, Paris, 1974 (English translation by Leavey, J., & Rand, R., Paris, Nebraska, 1986).

typographic *experimentation* in semiotic terms (rather than visual terms) and to emphasize the *structural* and *functional* relations between the *visual* and the *conceptual* dimension.

This paper is not about typography in general, but about the *typography of texts*; more specifically, about the *typography of conceptually and artistically ambitious texts*; self-critical literary and philosophical texts, aware of the effects of language on communication and knowledge, and conscious of the *strategies* offered by typography to enhance the *strategy of the text*, thus, contribute to the process of signification.

Focusing on experimental typography, i.e. on typography which reveals *conceptual* and *aesthetic* ambitions and the works of the Cubists, Futurists, Dadaists, Constructivists, and other 'Avant-gardes' testify, extend beyond mere surface typographies d'auteurs', which arise from *authorial decisions* manifest themselves in the setting of texts like *Glas*⁶ and *La cendre* by Derrida), I shall present the case for a 'typography motivated' by the text, and serving the/a strategy of the text, an alternative to those typographies concerned to visually transmit or impress a message onto a 'segmented' audience of potential consumers. From this perspective typography is defined as a *semiotic intervention on the text* rather than mere *packaging* of it.

παραδείγματα

- Εντός κειμένου
 - > αναφορές τέλους

Notes

1. Gina Maranto, *Quest For Perfection: The Drive to Breed Better Human Beings* (New York: Scribner, 1996), 51.
2. *Ibid.*, 56.
3. *Ibid.*, 53.
4. *Ibid.*, 163.
5. Paul Gray, "Cursed by Eugenics," *Time*, 11 January 1999, 84.
6. Marian Van Court, "Future Generations," [<http://www.eugenics.net/>], October 1998.

τύποι παραπομπών

- Αριθμητική αναγραφή
- Παρενθετική αναγραφή

τύποι > αριθμητική μορφή

- Η αριθμητική αναγραφή της αναφοράς έχει δύο μορφές:
 - Η πρώτη έχει την μορφή εκθέτη και εμφανίζεται με την σειρά που βρίσκονται οι αναφορές μέσα στο σώμα του κειμένου. Η μορφή αυτή ενδείκνυται σε εργασίες μικρής έκτασης.
 - Η δεύτερη είναι με την αναγραφή ενός αριθμού που αντιστοιχείται σε μία εργασία, ανεξάρτητα από την αλφαβητική θέση της εργασίας στον κατάλογο των αναφορών ή με την θέση της στο κείμενο.

A Education title. The subsequent *Annual Report of the President* contained a brief announcement regarding the change: “A professional doctor’s degree has been established, a degree planned to serve as an intrinsically worth while objective for school men and women who are on the way to expert educational leadership.”⁵

The official committees and administrators of the University, responsible for considering matters of higher degrees, gave attention to the plight of the four holders of the Graduate in Education degree. Three of them were ruled to have met substantially all of the requirements for the new degree. Upon surrendering their Graduate in Education diplomas and filing formal applications for advancement to candidacy for the Doctor of Education Degree, they were granted this degree in 1922.⁶ The fourth member of the completed an additional year of seminar and individual research work in Education and received the Doctor of Education degree in 1923.

B With the advancement of Web 3.0, there are indeed innovative technologies bedded in search technologies [3, 7, 5] that assist in incorporating users’ annotations [1] also for the purpose of instructing the user model [4]. However, by the most users are captivated by what could be named: ‘the ease of search’ syndrome which prevents them from using multiple search engines and the options unfolded in these. As much as HCI research should approach current practices [9] search engines’ technology should advance beyond current context building methods such as: a) structural attributes, b) syntactical features, and c) semantic analysis, while advancing towards the user’s context [6, 10, 17, 19] in order to reflect on the user’s perspective. For this end, users’ ought to be considered as actors, allowing them more freedom of action and of choice.

Παραδείγματα από: (A) George C. Kyte. Origin of the Doctor of Education Degree at the University of California. (B) Maristella Agosti, Davide Cisco, Giorgio Maria Di Nunzio, Ivano Masiero, Massimo Melucci: i-TEL-u: A Query Suggestion Tool for Integrating Heterogeneous Contexts in a Digital Library.

τύποι > παρενθετική μορφή

- Απαιτεί την αναγραφή του ονόματος του(ων) συγγραφέα και την ημερομηνία δημοσίευσης της εργασίας. Αν οι συγγραφείς είναι πάνω από τρεις (3), τότε αναγράφεται το πρώτο όνομα και το προσθετικό et al. (et alii, και άλλοι, βλ. Α).
- Στο τμήμα της βιβλιογραφίας (references) πολλά περιοδικά απαιτούν την αναγραφή όλων των ονομάτων των συγγραφέων μιας εργασίας, ανεξαρτήτως αριθμού (βλ. Β).

Researchers have also demonstrated improvements in oral reading fluency when performance-based interventions are added to the skill-based interventions described earlier (e.g., Chafouleas et al. 2004; Eckert et al. 2002). Eckert et al. found that combining listening passage preview and repeated readings led to increases in oral reading fluency for all six participants in their study. However, four of the six participants demonstrated greater improvements when the intervention package also included either contingent reinforcement (i.e., a small reward delivered contingent on a 5% fluency increase from baseline), performance feedback (i.e., developing reading goals, being informed of and graphing reading performance), or both. Thus, including consequence-based interventions to address performance deficits can also be used to increase oral reading fluency.

Παράδειγμα από: Silber, J. M., et. al., Programming for the Generalization of Oral Reading Fluency: Repeated Readings of Entire Text versus Multiple Exemplars. *Journal of Behavioral Education* v. 19 no. 1 (March 2010) p. 30-46

References

- Ardoin, S. P., Eckert, T. L., & Cole, C. A. A. (2008). Promoting generalization of reading: A comparison of two fluency-based interventions for improving general education student's oral reading rate. *Journal of Behavioral Education, 17*, 237–252.
- Ardoin, S. P., McCall, M., & Klubnik, C. (2007). Promoting generalization of oral reading fluency: Providing drill versus practice opportunities. *Journal of Behavioral Education, 16*, 54–69.
- Becker, W. C., Engelmann, S., & Thomas, D. R. (1975). *Teaching 2: Cognitive learning and instruction*. Chicago: Science Research Associates.
- Begeny, J. C., Krouse, H. E., Ross, S. G., & Mitchell, R. C. (2009). Increasing elementary-aged students' reading fluency with small-group interventions: A comparison of repeated reading, listening passage preview, and listening only strategies. *Journal of Behavioral Education, 18*, 211–228.
- Carlisle, J. F., & Stone, C. A. (2005). Exploring the role of morphemes in word reading. *Reading Research Quarterly, 40*, 428–449.
- Cates, G. L., Skinner, C. H., Watson, T. S., Meadows, T. J., Weaver, A., & Jackson, B. (2003). Instructional effectiveness and instructional efficiency as considerations for data-based decision making: An evaluation of interspersing procedures. *School Psychology Review, 32*, 601–616.
- Chafouleas, S. M., Martens, B. K., Dobson, R. L., Weinstein, K. S., & Gardner, K. B. (2004). Fluent reading as the improvement of stimulus control: Additive effects of performance-based interventions to repeated readings on students' reading and error rates. *Journal of Behavioral Education, 13*, 67–81.

πώς θα κάνω παραπομπές;

- Η μορφή των παραπομπών, αλλά και της τελικής βιβλιογραφίας, εξαρτάται από το στυλ που μας έχει ζητηθεί. Μερικά παραδείγματα:
 - AMA (American Medical Association) για την ιατρική
 - Chicago Manual of Style για τις ανθρωπιστικές και κοινωνικές επιστήμες
 - CSE (Council of Science Editors) για τη βιολογία...

Παράδειγμα οδηγιών από το περιοδικό
Museological Review

博物館和美術館設計的未來

The Future of Museum and Gallery Design

An international conference exploring creative research and practice in museum making

Hong Kong: 13-15 November 2015

#MusGalDesign

Museological Review Issue 20

Call for papers

photographs, line drawings or tables. All illustrations and figures should be numbered consecutively in the order in which they are referred to in the text. Please note that they must be fully captioned and supplied separate from the document, NOT included in a Word document, as .jpeg, .tif or .bmp files (NOT eps). Contributors are requested to discuss illustrative material with the Editors at an early stage. If there is any requirement for special type (e.g. Arabic, Greek, scientific or mathematical symbols) this should be supplied as artwork. All artwork must be scanned and submitted digitally. Photographs and line art must be supplied at 72dpi (lpi) minimum, and fully captioned. It is the author's responsibility to gain permission to publish images, and they will be required to warrant that they have done so.

Referencing/Bibliography: References must be presented using the Harvard system (author and date given in text, e.g. Connerton, 1989; Cook, 1991: 533). This should be at the end of the paper, arranged alphabetically by author, then chronologically if there is more than one work by the same author. Use the inverted format as follows:

Connerton, P. (1989). How Societies Remember. Cambridge, Cambridge University Press.

Cook, B.F. (1991). 'The archaeologist and the Art Market: Policies and Practice.' *Antiquity* 65: 533.

Copyright
It is the author's responsibility to obtain copyright approval for any materials included in the article.

Distance learning scholarships for April 2016 available now

Athena SWAN Bronze Award

ECU GENDER CHARTER

LUMEN | Student Placement
University of Leicester Museum Network

Independent peer-

σύντομος οδηγός

- Βρείτε τη σχετική πληροφόρηση στον οδηγό που έχει συντάξει η Βιβλιοθήκη.

<https://library.upatras.gr/references/>

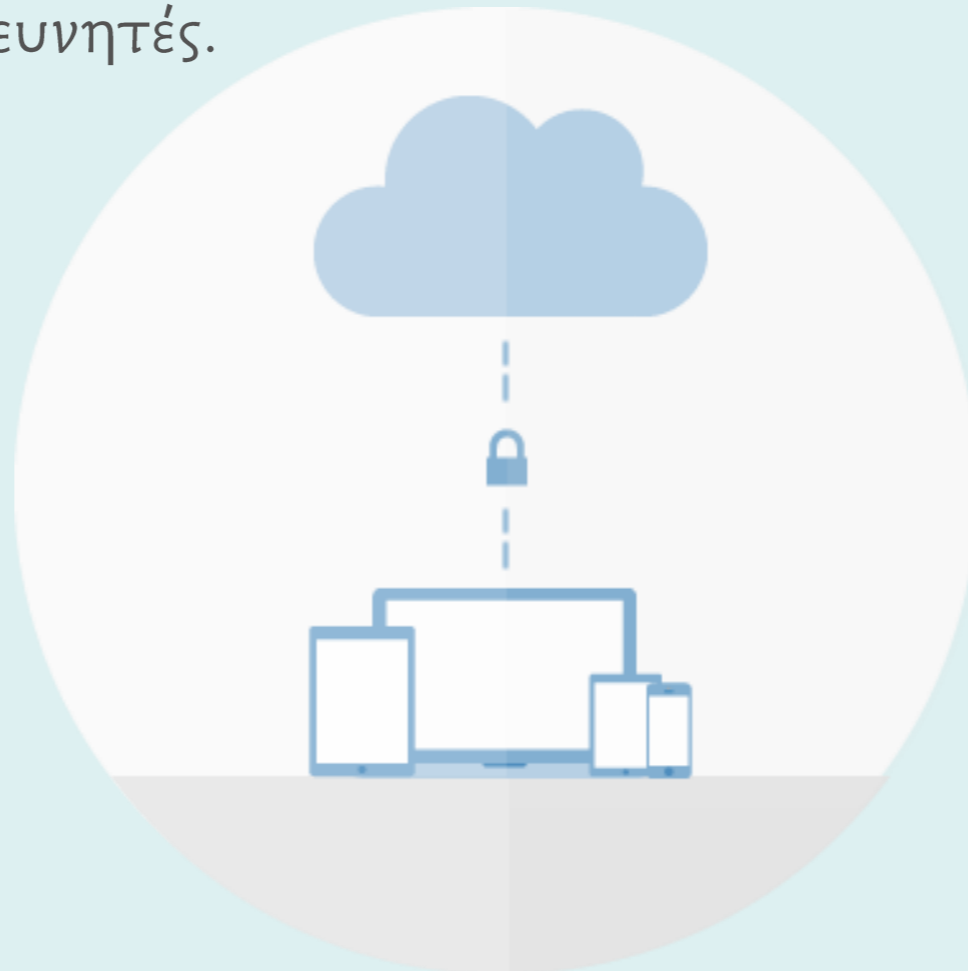


β2: διαχείριση βιβλιογραφίας με το Mendeley



τί ακριβώς είναι το Mendeley;

- Το Mendeley (www.mendeley.com) είναι μια λύση σχεδιασμένη για την οργάνωση, διαχείριση και τον διαμοιρασμό της έρευνας, την ανάκτηση εγγράφων και την online συνεργασία.
- Συνδυάζει το Mendeley Desktop, μια εφαρμογή για την οργάνωση και διαχείριση των εγγραφών σας (διαθέσιμο για Windows, Mac και Linux) και το Mendeley Web, ένα εργαλείο προβολής, συνεργασίας και κοινωνικής δικτύωσης για τους ερευνητές.



γιατί το Mendeley;

- Γιατί υπάρχουν σαφείς ανάγκες διαχείρισης της βιβλιογραφίας μας. Κυρίως γιατί εξαρτόμαστε από τη βιβλιογραφία μας!
- Γιατί ο όγκος της πληροφορίας που διαχειριζόμαστε είναι πολύ μεγάλος και προέρχεται από διαφορετικές πηγές.
- Γιατί θέλουμε η οργάνωση της πληροφορίας μας να είναι επαναχρησιμοποιήσιμη, είτε από συνεργάτες μας, είτε σε διαφορετικές καταστάσεις.



οργάνωση

- Αυτόματη εξαγωγή των λεπτομερειών των pdf εγγράφων που βρίσκονται στον υπολογιστή σας.
- Συγχρονισμός της ψηφιακής βιβλιοθήκης που έχετε στον υπολογιστή σας με το Mendeley Web, ώστε να έχετε πρόσβαση στο περιεχόμενό σας από οπουδήποτε.
- Διαχωρισμός των εγγράφων σας σε συλλογές.
- Οργάνωση της βιβλιοθήκης σας, με διήθηση των πληροφοριών και επισημείωση των εγγραφών.
- Αναζήτηση του πλήρους κειμένου όλων των εγγράφων σας.
- Ανάγνωση και επισημείωση εντός της εφαρμογής.



χρήση



- Δημιουργία και εισαγωγή αναφορών και βιβλιογραφιών στα MS Word και OpenOffice Writer.
- Χρήση του WebImporter για την εύκολη συγκομιδή βιβλιογραφικών στοιχείων από βάσεις, όπως τα PubMed, arXiv, Google Scholar, ISI Web of Science, και άλλα.

συνεργασία

DONE!



Δημιουργία κοινών συλλογών ώστε να τις μοιράζεστε και να συνεργάζεστε με συναδέλφους σας.

περισσότερα:

<https://library.upatras.gr>

ανακοινώσεις επίσης στο facebook / twitter:

[.../libraryupatras](https://www.facebook.com/libraryupatras)

ΒΙΒΛΙΟΘΗΚΗ
& ΚΕΝΤΡΟ
ΠΛΗΡΟΦΟΡΗΣΗΣ



ΠΑΝΕΠΙΣΤΗΜΙΟ
ΠΑΤΡΩΝ