



Εισαγωγή στον Τουρισμό και την Τουριστική Οικονομία

Ενότητα 1: Σχέδιο Μάρκετινγκ για τον Τουρισμό της
Καλύμνου

Δημήτρης Κούτουλας, Επίκουρος Καθηγητής
Σχολή Οργάνωσης και Διοίκησης Επιχειρήσεων
Τμήμα Διοίκησης Επιχειρήσεων



Ευρωπαϊκή Ένωση
Ευρωπαϊκό Κοινωνικό Ταμείο



ΥΠΟΥΡΓΕΙΟ ΠΑΙΔΕΙΑΣ & ΘΡΗΣΚΕΥΜΑΤΩΝ, ΠΟΛΙΤΙΣΜΟΥ & ΑΘΛΗΤΙΣΜΟΥ
ΕΙΔΙΚΗ ΥΠΗΡΕΣΙΑ ΔΙΑΧΕΙΡΙΣΗΣ
Με τη συγχρηματοδότηση της Ελλάδας και της Ευρωπαϊκής Ένωσης



Σκοποί ενότητας

- Ανάλυση υφιστάμενης κατάστασης για τον τουρισμό της Καλύμνου

Ανάλυση υφιστάμενης κατάστασης (1)

Κίνηση στα ξενοδοχειακά καταλύματα της Καλύμνου το 2008

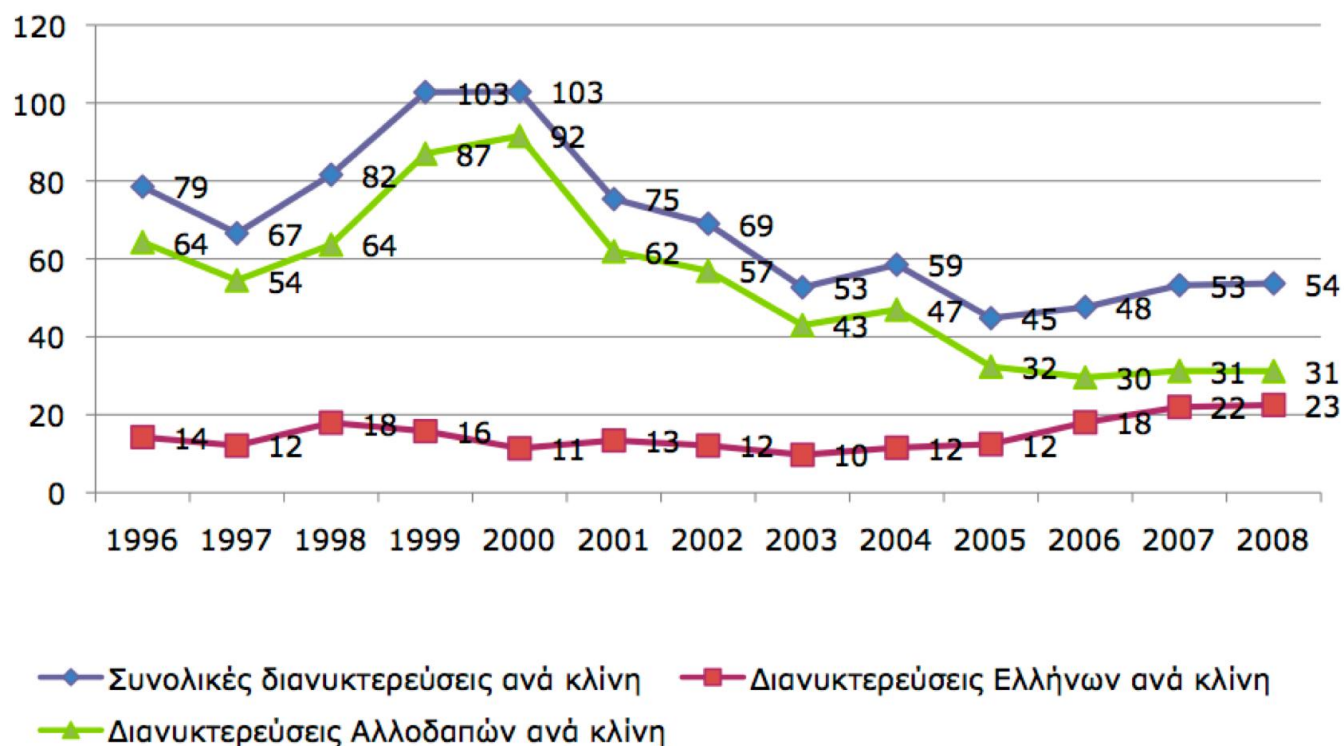
(στοιχεία ΕΣΥΕ από το 55% του συνολικού ξενοδοχειακού δυναμικού)

| | Αφίξεις | Διανυκτερεύσεις (Μερίδιο) | Μέση Παραμονή* |
|------------------|----------------|----------------------------------|-----------------------|
| Σύνολο τουριστών | 12.177 | 46.235 (100,0%) | 3,8 |
| Έλληνες | 8.114 | 19.393 (41,9%) | 2,4 |
| Σύνολο αλλοδαπών | 4.063 | 26.842 (58,1%) | 6,6 |
| Ολλανδοί | 806 | 4.269 (9,2%) | 5,3 |
| Δανοί | 496 | 4.112 (8,9%) | 8,3 |
| Βρετανοί | 485 | 3.863 (8,4%) | 8,0 |
| Ιταλοί | 536 | 2.775 (6,0%) | 5,2 |
| Αυστριακοί | 241 | 2.109 (4,6%) | 8,8 |
| Νορβηγοί | 194 | 1.668 (3,6%) | 8,6 |
| Σουηδοί | 174 | 1.595 (3,5%) | 9,2 |
| Γάλλοι | 242 | 1.324 (2,9%) | 5,5 |
| Γερμανοί | 222 | 1.249 (2,7%) | 5,6 |
| Ελβετοί | 153 | 983 (2,1%) | 6,4 |



Ανάλυση υφιστάμενης κατάστασης (2)

Διανυκτερεύσεις ανά κλίνη στα ξενοδοχειακά καταλύματα της Καλύμνου για την περίοδο 1996-2008 (υπολογισμός βάσει στοιχείων της ΕΣΥΕ)

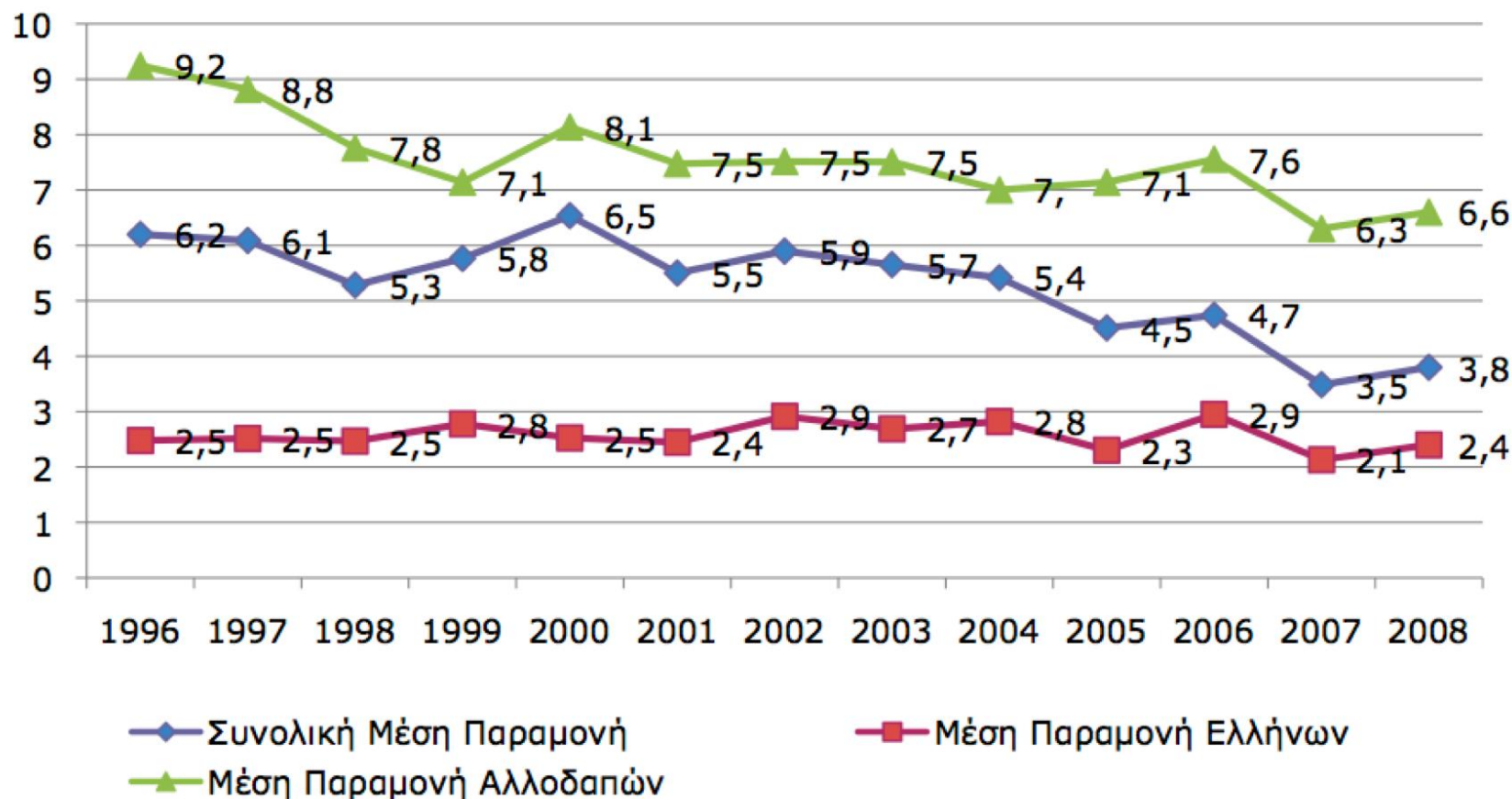


Βρετανοί: 51,1 διανυκτερεύσεις το 2000, 4,5 διανυκτερεύσεις το 2008
Σουηδοί: 16,1 διανυκτερεύσεις το 1999, 1,9 διανυκτερεύσεις το 2008



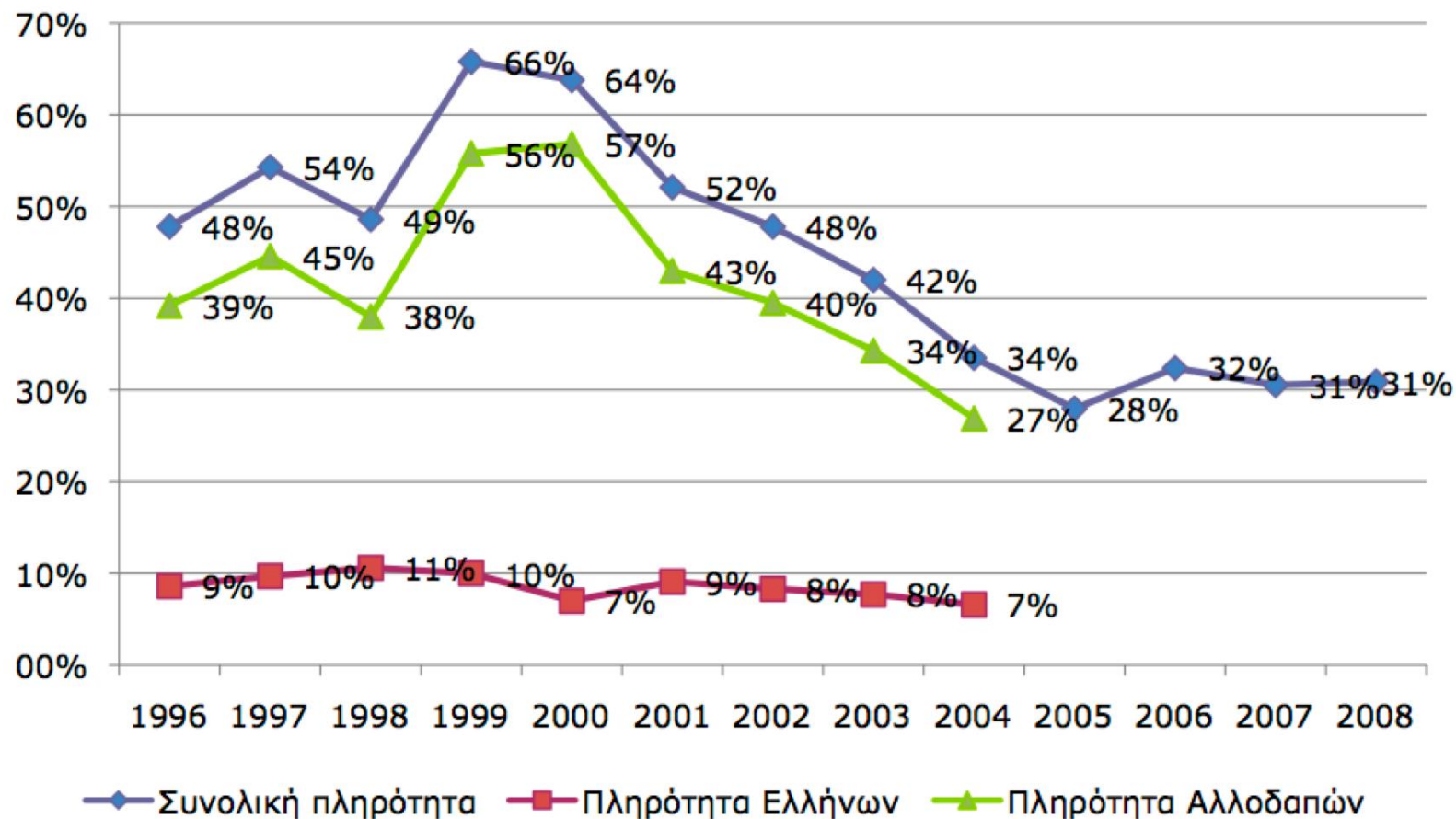
Ανάλυση υφιστάμενης κατάστασης (3)

Μέση παραμονή Ελλήνων και ξένων τουριστών στα ξενοδοχεία της Καλύμνου για την περίοδο 1996-2008 (υπολογισμός βάσει στοιχείων της ΕΣΥΕ)



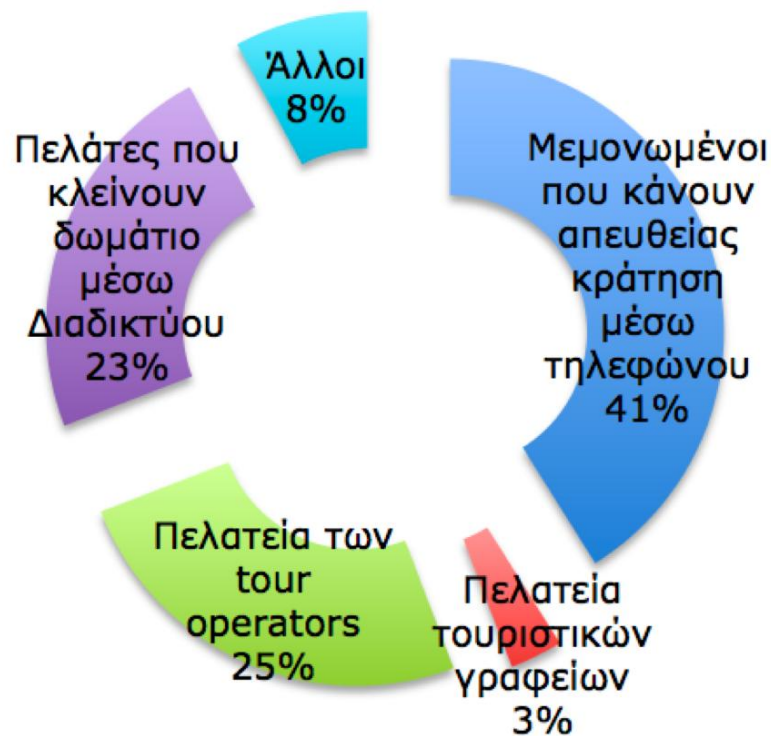
Ανάλυση υφιστάμενης κατάστασης (4)

Πληρότητα στα ξενοδοχειακά καταλύματα της Καλύμνου την περίοδο 1996-2008 (στοιχεία ΕΣΥΕ)



Ανάλυση υφιστάμενης κατάστασης (5)

Σύνθεση πελατείας στα ξενοδοχειακά καταλύματα της Καλύμνου το 2008



Κύρια χαρακτηριστικά της τουριστικής κίνησης

- Μεγάλη πτώση στην κίνηση των tour operators από το 2000
- ***Το 2008 πραγματοποιήθηκε μόλις το ένα τρίτο των διανυκτερεύσεων που έκαναν το 2000 οι ξένοι τουρίστες στην Κάλυμνο.***
- Η πληρότητα των ξενοδοχείων έπεσε από το 66% σε περίπου 30%
- Πολύ μικρή η μέση παραμονή Ελλήνων τουριστών (2,5 διανυκτερεύσεις ετησίως, 3,6 διανυκτερεύσεις τον Αύγουστο)
- Πτώση στη μέση παραμονή και από πλευράς ξένων
- ... ούτε τον Αύγουστο
- Χαμηλές χρεώσεις από πλευράς τουριστικών επιχειρήσεων
- Μικρή η εξάρτηση από μία μόνο αγορά του εξωτερικού (μερίδιο Ολλανδών 9,2%)



Άλλα σημεία που ανέδειξαν οι συνεντεύξεις

- Ανασταλτικός παράγοντας οι συγκοινωνιακές συνδέσεις
- Σημαντικά ζητήματα περιβάλλοντος και ποιότητας ζωής (καθαριότητα, ηχορρύπανση, οδικό δίκτυο, κυκλοφοριακό)
- Ανάγκη για περαιτέρω εκσυγχρονισμό των τουριστικών καταλυμάτων



Αποτίμηση της Τουριστικής Προσφοράς της Καλύμνου (1)

- **Διακοπές ηλίου και θάλασσας:**
 - Διαφορετικό μοντέλο διακοπών συγκριτικά με Ρόδο και Κω
 - Δευτερεύων προορισμός για τους μεγάλους tour operators
 - Χωρίς απευθείας τσάρτερ
 - Μικρά οικογενειακά ξενοδοχεία και καταλύματα άλλης μορφής
 - Πιο ήσυχες διακοπές
 - Χαμηλότερες τιμές
- **Αναρρίχηση:** Εκ των κορυφαίων προορισμών με εξαιρετικό βράχο, μεγάλο αριθμό αναρριχητικών πεδίων, ελκυστικές τιμές, όμορφο τοπίο και ευνοϊκό κλίμα
- **Καταδύσεις:** Παρά τη μεγάλη παράδοση της Καλύμνου στις καταδύσεις, ο καταδυτικός τουρισμός κάνει ακόμα τα πρώτα βήματά του. Προς αξιοποίηση η σκανταλόπετρα και το καταδυτικό πάρκο.



Αποτίμηση της Τουριστικής Προσφοράς της Καλύμνου (2)

- **Πεζοπορία:** Δεν αποτελεί καθιερωμένο προορισμό για ταξίδια πεζοπορίας.
- **Εξερεύνηση σπηλαίων:** Απαιτείται καλύτερη ανάδειξη των σημαντικών σπηλαίων της Καλύμνου.
- **Προσκύνημα:** Προσκύνημα του Αγίου Σάββα εν Καλύμνω.
- **Περιηγήσεις:** Η Κάλυμνος εντάσσεται μόνο σποραδικά σε προγράμματα περιηγητικού τουρισμού.
- **Γιώτινγκ:** Η απουσία οργανωμένης μαρίνας απέτρεψε την ανάπτυξη του θαλάσσιου τουρισμού στην Κάλυμνο.
- **Κρουαζιέρες:** Η Κάλυμνος είχε συμπεριληφθεί τα προηγούμενα έτη σε δρομολόγια κρουαζιέρας (βλ. easyCruise).
- **Επίσης:** Αλιευτικός και ιαματικός τουρισμός



Αποτίμηση της Τουριστικής Προσφοράς της Καλύμνου (3)

• **Μουσεία και μόνιμες εκθέσεις**

- Αρχαιολογικό Μουσείο Καλύμνου όπου εκτίθεται η «Κυρά της Καλύμνου» και άλλα ευρήματα
- Το Καλύμνικο Σπίτι
- Ναυτικό Μουσείο Καλύμνου
- Λαογραφικό Μουσείο
- Αρχοντικό Βουβάλη
- Μουσείο Θαλασσίων Ευρημάτων Βαλσαμίδα

• **Ιστορικά μνημεία και αρχαιολογικοί χώροι**

- Μεγάλο Κάστρο Χώρας (βυζαντινός οικισμός του 11ου αιώνα με σημαντικά μνημεία του 15ου αιώνα)
- Κάστρο Χρυσοχεριάς (του 15ου αιώνα)
- Αρχαιολογικός χώρος Ιερού Δήλιου Απόλλωνα - Χριστός της Ιερουσαλήμ
- Παλαιοχριστιανικά μνημεία και οικισμός στο Βαθύ
- Αρχαιολογικός χώρος Δάμου
- Άλλα κάστρα και οχυρά

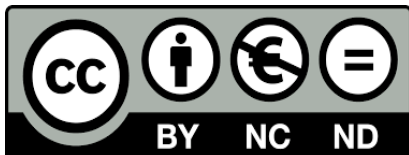


Ενέργειες Τουριστικής Προβολής της Καλύμνου

- Έμφαση πρωτίστως σε εκδηλώσεις
 - Επιτυχημένο format το Αναρριχητικό Φεστιβάλ
- Διαδικτυακή παρουσία με ιστοσελίδα πρώτης γενιάς
- Έντυπα, DVD, χάρτες κοκ.
- Παλιότερα επιδότηση των transfers από την Κω, φιλοξενία δημοσιογράφων και tour operators κοκ.
- Χωρίς εμπορικά προσανατολισμένες προωθητικές ενέργειες
- Αξιόλογος προϋπολογισμός
- Απουσία ολοκληρωμένου σχεδιασμού μάρκετινγκ
- Κατάργηση του ΔΟΤ το 2010



Τέλος Ενότητας



Με τη συγχρηματοδότηση της Ελλάδας και της Ευρωπαϊκής Ένωσης

Χρηματοδότηση

- Το παρόν εκπαιδευτικό υλικό έχει αναπτυχθεί στο πλαίσιο του εκπαιδευτικού έργου του διδάσκοντα.
- Το έργο «**Ανοικτά Ακαδημαϊκά Μαθήματα στο Πανεπιστήμιο Πατρών**» έχει χρηματοδοτήσει μόνο την αναδιαμόρφωση του εκπαιδευτικού υλικού.
- Το έργο υλοποιείται στο πλαίσιο του Επιχειρησιακού Προγράμματος «Εκπαίδευση και Δια Βίου Μάθηση» και συγχρηματοδοτείται από την Ευρωπαϊκή Ένωση (Ευρωπαϊκό Κοινωνικό Ταμείο) και από εθνικούς πόρους.



Σημειώματα



Σημείωμα Ιστορικού Εκδόσεων Έργου

Το παρόν έργο αποτελεί την έκδοση **1.0**.



Σημείωμα Αναφοράς

Copyright Πανεπιστήμιο Πατρών, Δημήτρης Κούτουλας 2015. «Εισαγωγή στον Τουρισμό και την Τουριστική Οικονομία. Σχέδιο Μάρκετινγκ για τον Τουρισμό της Καλύμνου». Έκδοση: 1.0. Πάτρα 2015. Διαθέσιμο από τη δικτυακή διεύθυνση: <https://eclass.upatras.gr/courses/BMA547/>.



Σημείωμα Αδειοδότησης

Το παρόν υλικό διατίθεται με τους όρους της άδειας χρήσης Creative Commons Αναφορά, Μη Εμπορική Χρήση Όχι Παράγωγα Έργα 4.0 [1] ή μεταγενέστερη, Διεθνής Έκδοση. Εξαιρούνται τα αυτοτελή έργα τρίτων π.χ. φωτογραφίες, διαγράμματα κ.λ.π., τα οποία εμπεριέχονται σε αυτό και τα οποία αναφέρονται μαζί με τους όρους χρήσης τους στο «Σημείωμα Χρήσης Έργων Τρίτων».



[1] <http://creativecommons.org/licenses/by-nc-nd/4.0/>

Ως **Μη Εμπορική** ορίζεται η χρήση:

- που δεν περιλαμβάνει άμεσο ή έμμεσο οικονομικό όφελος από την χρήση του έργου, για το διανομέα του έργου και αδειοδόχο
- που δεν περιλαμβάνει οικονομική συναλλαγή ως προϋπόθεση για τη χρήση ή πρόσβαση στο έργο
- που δεν προσπορίζει στο διανομέα του έργου και αδειοδόχο έμμεσο οικονομικό όφελος (π.χ. διαφημίσεις) από την προβολή του έργου σε διαδικτυακό τόπο

Ο δικαιούχος μπορεί να παρέχει στον αδειοδόχο ξεχωριστή άδεια να χρησιμοποιεί το έργο για εμπορική χρήση, εφόσον αυτό του ζητηθεί.

Σημείωμα Χρήσης Έργων Τρίτων

Το Έργο αυτό κάνει χρήση του έργου:

- Κούτουλας, Δημήτρης (2001), *Ο Θεωρητικός Προσδιορισμός του Τουριστικού Προϊόντος ως Βασική Προϋπόθεση του Τουριστικού Μάρκετινγκ*, διδακτορική διατριβή (Χίος: Πανεπιστήμιο Αιγαίου)

