

The Good Life



Εικόνα 1: Fernando Guerra, Το κτήριο φροντίδας ηλικιωμένων από τους αρχιτέκτονες Aires Mateus, Alcácer do Sal (Portugal), 2010

Μια κυρτωμένη πλάτη και ένα μπαστούνι είναι ένα δομικό πρόβλημα πολύ πιο ενδιαφέρον προς επίλυση από ένα πρόβλημα... Η αρχιτεκτονική χρησιμοποιεί μη αναμενόμενες ιδέες για να παράγει βαθιά ποιητικές συνέπειες.

Jeffrey Kipnis, *Existential Sensitivity: a conversation with Steven Holl*

Εισαγωγή

Η λέξη "φροντίδα" γίνεται ένα κομβικό σημείο για τους διασταυρούμενους κοινωνικούς προβληματισμούς, προσφέροντας ένα κοινό τόπο δράσεων για την ισότητα του φύλου και της φυλής, την αλλαγή του κλίματος και την άμβλυνση των οικονομικών ανισοτήτων. Ως αντίβαρο στην κεφαλαιοκρατική συνθήκη, η εργασία με βάση τη φροντίδα εξερευνά πώς να κατασκευάσει κοινωνικά και οικονομικά συστήματα που υποστηρίζουν τις ανθρώπινες κοινότητες (και μη). Στον τομέα της αρχιτεκτονικής, οι επαγγελματίες και οι ερευνητές που εργάζονται πάνω στη φροντίδα καλλιεργούν πρακτικές συνεργασίες με βάση την κοινότητα, που είναι βαθιά ενσωματωμένες σε μεγαλύτερα κοινωνικά και περιβαλλοντικά δίκτυα.

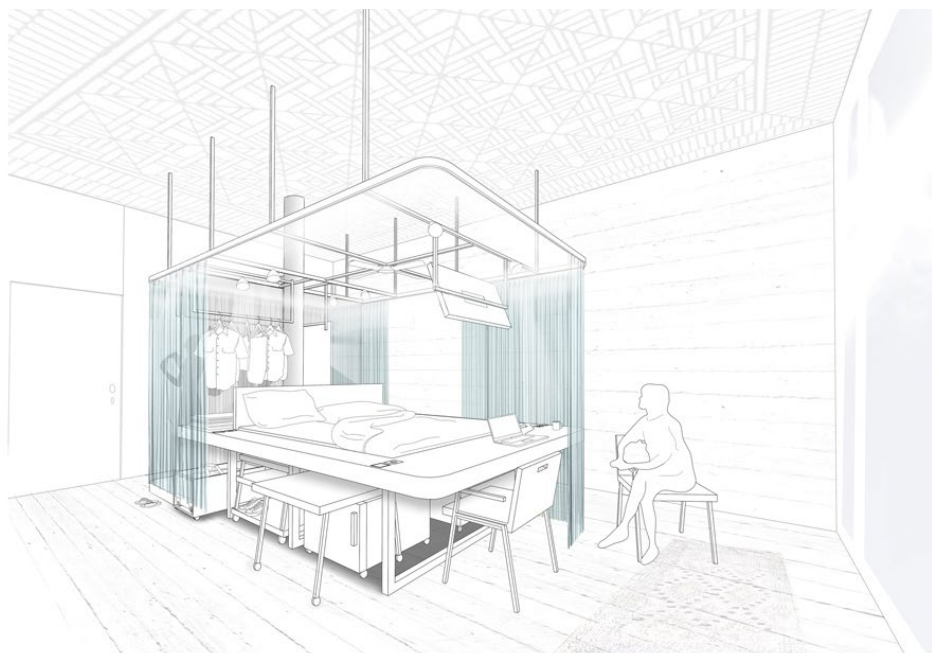
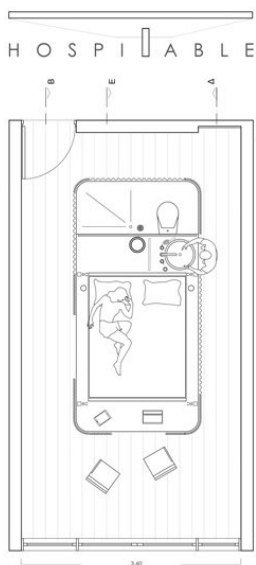
Ένας 'φροντιστικός' κόσμος είναι τοπικός, δικτυωμένος και πολυδιάστατος, αντιστέκεται στις μονοσήμαντες προσεγγίσεις και εφαρμόζεται σε πολλαπλές κλίμακες, υλικά και τεχνικές. Προτείνει εναλλακτικά περιβάλλοντα που ενισχύουν την ισότητα, τη διατήρηση, την επισκευή, τη διαφορετικότητα, την υγεία και άλλα.



Εικόνα 2: Paolo Sorrentino, *Youth*, 2015

Πληθυσμιακή κρίση

Ως πληθυσμός της γης, δεν είμαστε τόσο νέοι όσο παλιά, κατά μέσο όρο, και εξακολουθούμε να γερνάμε ακόμα περισσότερο. Οι ιατρικές εξελίξεις και οι όλο και πιο προσεκτικοί τρόποι ζωής σημαίνουν ότι ζούμε όλοι περισσότερο και με καλύτερη υγεία από τις προηγούμενες γενιές. Το προσδόκιμο ζωής έχει βελτιωθεί σημαντικά - όπως αναδεικνύεται στην απογραφή του 2022, ένας στους τρεις κατοίκους στην Ελλάδα είναι άνω των 60 ετών. Αντίστοιχα παρουσιάζεται μείωση των παιδιών μικρής ηλικίας από 0-9 ετών, που από 1.049.839 στην προηγούμενη απογραφή είναι πλέον 878.491. Τα νούμερα αυτά αποτελούν πυξίδες χάραξης πολιτικής, για παράδειγμα καθώς τις επόμενες δεκαετίες θα μειώνεται ο αριθμός των εκπαιδευτικών που θα έχουμε ανάγκη, την ίδια στιγμή θα εκτοξεύονται οι ανάγκες για τη φροντίδα των ηλικιωμένων. Η αναλογική αύξηση των ηλικιωμένων συνοδεύεται από βαθιές κοινωνικές αλλαγές. Πολλοί από εμάς δεν είμαστε πλέον διατεθειμένοι (ή ικανοί) να φροντίζουμε τα ηλικιωμένα μέλη της οικογένειάς μας, ακόμα και στην ύπαιθρο όπου ο θεσμός της μεγάλης οικογένειας δεν είναι τόσο υπό αμφισβήτηση όπως στις αστικές περιοχές. Η ατζέντα για κοινωνική παρέμβαση δεν αφορά μόνο την παροχή κατοικίας, αλλά και την προώθηση της αμοιβαίας υποστήριξης και του σεβασμού σε ευρύτερη κλίμακα γειτονιάς.



Εικόνα 3: Ζήσης Κοτιώνης, Ευθυμία Δημητρακοπούλου, Αικατερίνη Κρίτου, Νικόλαος Πλατσός,
Hospitable, ROOM 18, 2016

Το εργαστήριο σχεδιασμού: να ζούμε μαζί

Αντικείμενο σχεδιασμού του εργαστηρίου είναι ένα κέντρο φροντίδας ηλικιωμένων σε προάσιο της Πάτρας, δίπλα στη θάλασσα. Το κτιριολογικό πρόγραμμα θα περιλαμβάνει ξενώνες φιλοξενίας, χώρους για κοινωνικές δραστηριότητες, ιατρικό κέντρο, γυμναστήριο, πισίνα και κήπο. Το κτίριο θα λειτουργεί τόσο για τη φιλοξενία των ηλικιωμένων όσο και ως κέντρο ημέρας, όπου οι συνταξιούχοι κάτοικοι των γειτονικών δήμων μπορούν να έρχονται για κοινωνικοποίηση.

Το κέντρο φροντίδας θα επιχειρήσει να επανερμηνεύσει την κατοικία ως κοινό εγχείρημα. Είναι ένα πρόγραμμα, κάπου ανάμεσα σε ένα ξενοδοχείο, ένα νοσοκομείο και ένα τοπίο, που επιδιώκει να κατανοήσει τη σχέση του κοινωνικού/ιδιωτικού, ανταποκρινόμενο στις ανάγκες μιας κοινωνικής ζωής και ταυτόχρονα της μοναξιάς μιας πολύ συγκεκριμένης κοινότητας, μιας είδους μικρής κοινότητας με δικούς της κανόνες.

Η δομή του εργαστηρίου θα κινηθεί σε τρεις ενότητες:

Άτλας: το εργαστήριο θα ξεκινήσει κατασκευάζοντας έναν άτλαντα με τους τρόπους διαβίωσης των ηλικιωμένων στην πόλη και στην περιφέρεια. Παραμένουν ακόμα στις κατοικίες ή τις μονοκατοικίες που έζησαν με την οικογένεια τους και αν ναι πώς τις χρησιμοποιούν σήμερα; Ποια αντικείμενα ή χώροι της κατοικίας παίρνουν βαρύνουσα σημασία; Είναι ενταγμένοι στην κοινωνική ζωή της πόλης ή του χωριού ή είναι μοναχικοί λόγω της μη προσβασιμότητας;

Συμβίωση: Θα εξετάσουμε, λοιπόν, τον τρόπο μετασχηματισμού του φυσικού τρόπου εξέλιξης των οικογενειακών κατοικιών ως μια πράξη ριζοσπαστικής φροντίδας. Πώς μπορεί το υπάρχον να δημιουργήσει τους δικούς του πόρους; Μπορούν οι εκκεντρικότητες των ατομικών αναπτύξεων των κατοικιών να αποτελέσουν πηγή "ready – made" σχεδιαστικών ιδεών; Θα διαμορφώσετε μια στάση έναντι της βιώσιμης κατασκευής του μέλλοντος της κατοικίας. Η σχεδιαστική σας έρευνα κατά τη διάρκεια κατασκευής του Άτλαντα θα είναι η αφετηρία για το έργο σας. Θα χρησιμοποιήσετε τις αρχιτεκτονικές σας δεξιότητες, αναλυτικά εργαλεία και κριτικό μάτι για να μετατρέψετε την ιδιωτική κατοικία σε ένα νέο είδος συλλογικής ουτοπίας.

Κήπος: είναι η καρδιά της κοινωνικής ζωής αυτής της συλλογικής ουτοπίας και αναφέρεται σε όλες τις δραστηριότητες που χαρακτηρίζουν την κοινότητα. Στον κήπο, ή γύρω από αυτόν, βρίσκονται το καφενείο, η τραπεζαρία, το παιχνίδι, ο περίπατος, τα βιβλία, οι ταινίες, η ανακούφιση, η συντροφιά κ.α.

Διδάσκουσα: Αγάπη Πρώιμου